

**2010 - 2012**

**ΕΡΓΑΣΤΗΡΙΟ ΨΥΧΟΛΟΓΙΚΗΣ  
ΣΥΜΒΟΥΛΕΥΤΙΚΗΣ ΦΟΙΤΗΤΩΝ**



ΕΘΝΙΚΟ ΚΑΙ ΚΑΠΟΔΙΣΤΡΙΑΚΟ ΠΑΝΕΠΙΣΤΗΜΙΟ ΑΘΗΝΩΝ  
Τμήμα Φιλοσοφίας - Παιδαγωγικής - Ψυχολογίας

ΕΡΓΑΣΤΗΡΙΟ ΨΥΧΟΛΟΓΙΚΗΣ  
ΣΥΜΒΟΥΛΕΥΤΙΚΗΣ ΦΟΙΤΗΤΩΝ

Δ/ντρια: καθ. Αναστασία Καλαντζή-Αζίζι

ΑΠΟΛΟΓΙΣΜΟΣ  
ΔΡΑΣΤΗΡΙΟΤΗΤΩΝ  
**2010 - 2012**

χορηγός εντύπων

 πεδίο

## **ΕΘΝΙΚΟ ΚΑΙ ΚΑΠΟΔΙΣΤΡΙΑΚΟ ΠΑΝΕΠΙΣΤΗΜΙΟ ΑΘΗΝΩΝ**

Εργαστήριο Ψυχολογικής  
Συμβουλευτικής Φοιτητών

Εργαστήριο Ψυχολογικής Συμβουλευτικής Φοιτητών  
Εθνικό και Καποδιστριακό Πανεπιστήμιο Αθηνών  
Τμήμα Φιλοσοφίας, Παιδαγωγικής και Ψυχολογίας  
Τομέας Ψυχολογίας • Φιλοσοφική Σχολή  
Πανεπιστημιόπολη Ζωγράφου • 157 84 Αθήνα  
5ος Όροφος • Γραφείο 511  
Τηλ 210.7277.554 • Φαξ 210.7277.553

**e-mail [skf@psych.uoa.gr](mailto:skf@psych.uoa.gr)**

**<http://www.uoa.gr/skf>**

Σύνταξη: Ο. Παπαϊωάννου, Α. Μακρή, Ε. Αργαλιά

Επιμέλεια: Α. Καλαντζή-Αζίζι

Συνεργάστηκαν: Ντ. Χαρίλα, Κ. Αυγουστάκη, Ρ. Λάιους, Α. Σοφianoπούλου,  
Φ. Λέκκα, Ε. Κονσουλίδου, Κ. Φαλτσέτα

# Πίνακας Περιεχομένων

|   |    |
|---|----|
| <b>ΠΡΟΛΟΓΟΣ</b> .....   | 7  |
| <b>ΚΕΦΑΛΑΙΟ 1</b>   |    |
| <b>Το Εργαστήριο Ψυχολογικής Συμβουλευτικής Φοιτητών</b> .....    | 11 |
| Στελέχωση .....   | 12 |
| <b>ΚΕΦΑΛΑΙΟ 2</b>   |    |
| <b>Υπηρεσίες Ψυχολογικής Συμβουλευτικής</b> .....                 | 23 |
| Ατομική Συμβουλευτική .....                                       | 23 |
| Ομαδική Συμβουλευτική .....                                       | 28 |
| Τηλεσυμβουλευτική.....  | 30 |
| Προγράμματα για Φοιτητές με Αναπηρία.....                         | 31 |
| Κοινωνικές Δράσεις .....  | 36 |
| <b>ΚΕΦΑΛΑΙΟ 3</b>   |    |
| <b>Εκπαιδευτικό και Ερευνητικό Έργο</b> .....                     | 39 |
| Πρακτική Άσκηση Μεταπτυχιακών Φοιτητών - Εποπτεία .....           | 39 |
| Εκπαίδευση Ειδικών .....  | 40 |
| Πτυχιακές και Διπλωματικές Εργασίες - Διδακτορικές Διατριβές..... | 41 |
| Ερευνητικά Προγράμματα .....                                      | 44 |
| <b>ΚΕΦΑΛΑΙΟ 4</b>   |    |
| <b>Επιστημονικές Εκδηλώσεις κα Δημοσιεύσεις</b> .....             | 47 |
| Συμμετοχές σε Συνέδρια - Ημερίδες - Εργαστήρια .....              | 48 |
| Συμμετοχές σε Διεθνή Συνέδρια.....                                | 55 |
| Δημοσιεύσεις .....  | 58 |
| Φυλλάδια .....  | 59 |
| <b>ΚΕΦΑΛΑΙΟ 5</b>   |    |
| <b>Προγραμματισμένες δραστηριότητες</b> .....                     | 61 |



# Πρόλογος

Η έκδοση των δραστηριοτήτων του Εργαστηρίου Ψυχολογικής Συμβουλευτικής Φοιτητών –Ε.Ψ.Συ.Φοι.– (2010-2012) συμπίπτει με το κλείσιμο ενός κύκλου της επαγγελματικής μου ζωής, ως πανεπιστημιακή δασκάλα, εφ’ όσον το Σεπτέμβριο του 2012 συνταξιοδοτήθηκα. Έτσι μου δίνεται η ευκαιρία να γράψω λίγα λόγια, ένα είδος σύντομου απολογισμού του έργου του Ε.Ψ.Συ.Φοι. από την αρχή της λειτουργίας του (1990) έως σήμερα. Η υπηρεσία αυτή εκτός από τη σημασία της για την ψυχική υγεία των φοιτητών μας, σφράγισε κυριολεκτικά και τη δική μου πορεία τα τελευταία 22 χρόνια στο Πανεπιστήμιο Αθηνών.

Η σημερινή μορφή του Εργαστηρίου, οι πολλαπλές δράσεις του (βλ. Οργανόγραμμα), όπως και η αναγνώριση του έργου που επιτελεί εντός και εκτός Ελλάδος οφείλεται στην ενεργό στήριξη συναδέλφων, τόσο Πανεπιστημιακών όσο και εθελοντών, που πίστεψαν και υποστήριξαν το θεσμό της ψυχολογικής συμβουλευτικής φοιτητών. Επειδή είναι αδύνατον να απαριθμήσω όλους αυτούς και να αναφέρω την προσφορά του καθενός, ας μου επιτραπεί να περιοριστώ σε ορισμένους συναδέλφους, που χωρίς τη δική τους παρέμβαση και συνεχή υποστήριξη δεν θα μπορούσε να ιδρυθεί και να λειτουργήσει το Ε.Ψ.Συ.Φοι. Αυτοί είναι οι Ομ. Καθ. Ψυχολογίας κκ. Ι. Παρασκευόπουλος και Δ. Γιώργας. Ο πρώτος πρωτοστάτησε στην ίδρυση του Ε.Ψ.Συ.Φοι. το 1990. Πάλεψε κυριολεκτικά ως Κοσμήτορας της Φιλοσοφικής Σχολής να αποκτήσει το Ε.Ψ.Συ.Φοι. τη δική του στέγη και υπήρξε συνεχώς ενθουσιώδης υποστηρικτής κάθε νέας δραστηριότητας. Ο δεύτερος ως πρώτος Δ/ντης του Εργαστηρίου όχι μόνο επόπτευε και συντόνιζε τις δράσεις του αλλά συνεχώς κινητοποιούσε όλους να συνδεθούν με το εξωτερικό, ώστε να φέρουν τεχνογνωσία, να οργανώσουν Ημερίδες, να συμμετέχουν σε Συνέδρια προβάλλοντας το έργο του, να προσκαλέσουν ξένους ειδικούς κ.ά. Ένα άλλο πρόσωπο κλειδί για την λειτουργία του Εργαστηρίου είναι η Ψυχολόγος του, «ψυχή» κυριολεκτικά όλων των δράσεων, η κ. Ντιάνα Χαρίλα, Κλινική Ψυχολόγος και Ψυχοθεραπεύτρια. Όλα αυτά τα χρόνια (από το 1993) επωμίσθηκε το κύριο βάρος της ψυχοκοινωνικής υποστήριξης των φοιτητών και της εποπτείας των Ειδικευόμενων Κλινικής Ψυχολογίας. Με τη συνδρομή της διαμορφώθηκε ένα πρότυπο ψυχοκοινωνικής παρέμβασης για τον φοιτητικό πληθυσμό, που βασίζεται στο γνωσιακό-συμπεριφοριστικό μοντέλο με διεθνή αναγνώριση, όπως και ένα πρότυπο εποπτείας. Ο συντονισμός

όμως και η οργάνωση όλων των δραστηριοτήτων οφείλεται στην κ. Όλια Παπαϊωάννου (Ειδικό Τεχνικό Εργαστηριακό Προσωπικό, για τις εξειδικευμένες τεχνικές υπηρεσίες του Εργαστηρίου), η οποία από το 2000 όχι μόνο με ζεστασιά υποδέχεται τους φοιτητές, που απευθύνονται στο Ε.Ψυ.Συ.Φοι. αλλά με κατάλληλους επικοινωνιακούς χειρισμούς, τους ενθαρρύνει να συνεχίσουν ή παροτρύνει τους αναποφάσιτους. Τέλος, θα ήθελα να αναφερθώ στη συνάδελφο κ. Αναστασία Σοφianoπούλου, η οποία ήδη από τις προπτυχιακές της σπουδές επέδειξε ιδιαίτερο ενδιαφέρον και ευαισθησία για τους Φοιτητές με Αναπηρία (ΦμεΑ). Ως Κλινική Ψυχολόγος - Ψυχοθεραπεύτρια προσφέρει από το 2008 εξειδικευμένες υπηρεσίες γι' αυτή την ιδιαίτερη κατηγορία φοιτητών με σύμβαση έργου ορισμένου χρόνου, την οποία εξασφάλισε ο Αναπ. Καθ. του Τμήματος Πληροφορικής και Τηλεπικοινωνιών κ. Γιώργος Κουρουπέτρογλου, Δ/ντης της «Μονάδας Προσβασιμότητας ΦμεΑ», αναγνωρίζοντας έμπρακτα τη σημασία της ψυχοκοινωνικής υποστήριξης όσων φοιτητών την έχουν ανάγκη.

Η πρώτη «ηρωική περίοδος» λειτουργίας του Ε.Ψυ.Συ.Φοι. (1990-2000) πέρασε με μεγάλες αγωνίες για επιβίωση, επειδή δεν υπήρχε ούτε επαρκής ούτε συνεχής χρηματοδότηση από το Πανεπιστήμιο. Σποραδικά κάποιες χορηγίες και ερευνητικά προγράμματα αλλά κυρίως το πείσμα και η αυταπάρνηση συναδέλφων, μεταπτυχιακών σπουδαστών Κλινικής Ψυχολογίας – αρχικά και σπουδαστών του Μεταπτυχιακού Προγράμματος Σχολικής Ψυχολογίας – συνέβαλαν ουσιαστικά, ώστε το Εργαστήριο να «επιζήσει». Κι' όχι μόνο αυτό, φέραμε τεχνογνωσία και συν-ιδρύσαμε την Ομάδα Εργασίας της Ευρωπαϊκής Εταιρείας Ψυχολογικής Συμβουλευτικής Φοιτητών (FEDORA-PSYCHE) το 1991. Από τότε συνεργαζόμαστε πολύ στενά και παίρνουμε μέρος σε όλες τις δραστηριότητές της. Επίσης, δουλέψαμε ερευνητικά σε επίπεδο πτυχιακών εργασιών του Προγράμματος Ψυχολογίας, διπλωματικών εργασιών των Μεταπτυχιακών Προγραμμάτων και Διδακτορικών Διατριβών. Έτσι διαμορφώθηκε ένα προφίλ πρότυπο ψυχολογικής συμβουλευτικής φοιτητών.

Η δεύτερη περίοδος λειτουργίας του Εργαστηρίου (2000-2012) έχει ως κύριο χαρακτηριστικό την σταθερότητα και την απρόσκοπτη συνέχεια, αφού οι Πρυτανικές Αρχές αναγνωρίζοντας την αναγκαιότητα της προσφοράς του Ε.Ψυ.Συ.Φοι. διόρισαν μόνιμο προσωπικό. Η φήμη του Εργαστηρίου είχε πια εδραιωθεί. Νέα Κέντρα Ψυχολογικής Συμβουλευτικής Φοιτητών, που άρχισαν να ιδρύονται ζήτησαν στο ξεκίνημα τους την βοήθειά μας και στηρίχθηκαν στην εμπειρία μας. Αρχίσαμε να εκπαιδεύουμε στελέχη τους (π.χ. Πανεπιστήμιο Κρήτης, Πανεπιστήμιο Κύπρου κ.ά.). Έτσι δημιουργήθηκε ένα άτυπο δίκτυο αλληλοϋποστήριξης κοινών ερευνών και παρουσιάσεων σε Συνέδρια, Ημερίδες, Δημοσιεύσεις κ.ά.<sup>1</sup>

---

1. Για ενημέρωση σχετικά με την ψυχολογική συμβουλευτική φοιτητών βλ. ιστοσελίδα του Κλάδου Συμβουλευτικής Ψυχολογίας της ΕΛΨΕ, link «Ομάδες Εργασίας, Ψυχολογική Συμβουλευτική Φοιτητών», <http://counsellingpsychology.elpse.gr/>



Από τις πάμπολλες δραστηριότητες του Εργαστηρίου Ψυχολογικής Συμβουλευτικής Φοιτητών, ας μου επιτραπεί να αναφερθώ σε δυο καινοτόμες δράσεις, διότι έτυχαν και διεθνούς αναγνώρισης σε μια επιδημιολογική έρευνα και σε μια κοινοτική-παρεμβατική δράση. Η πρώτη δράση αφορά στην Υπηρεσία «Τηλεσυμβουλευτικής» που ξεκίνησε το Σεπτέμβριο του 2001. Πρόκειται για παροχή ψυχολογικής συμβουλευτικής φοιτητών από Κλινικό Ψυχολόγο μέσω ηλεκτρονικών μηνυμάτων. Ο έλεγχος της επιστημονικής εγκυρότητας του όλου εγχειρήματος επιτεύχθηκε στα πλαίσια της Διδακτορικής Διατριβής του Γ. Ευσταθίου (Υποτροφία του Προγράμματος Ηράκλειτος – 2002-2005-)<sup>2</sup>. Η δεύτερη δράση είναι η Υπηρεσία «Από Φοιτητές για Φοιτητές», η οποία ξεκίνησε τον Οκτώβριο του 2008 και βασίζεται πάνω στο θεσμό της ψυχοκοινωνικής υποστήριξης φοιτητών, μέσω ηλεκτρονικών μηνυμάτων από ειδικά εκπαιδευμένους συμφοιτητές τους (peer supporters). Και αυτή η δράση τεκμηριώθηκε ερευνητικά στα πλαίσια της Διδακτορικής Διατριβής της Φ. Λέκκα.<sup>3</sup> Αυτές οι δύο διαδικτυακές Υπηρεσίες αποτέλεσαν το “Mpes” ([www.mpes.uoa.gr](http://www.mpes.uoa.gr)), το οποίο λειτούργησε ως την διακοπή του το τέλος του 2012, λόγω έλλειψης χρηματοδότησης.

Μέσα από τις πολλές έρευνες, που έχουν διεξαχθεί όλα αυτά τα χρόνια είναι σημαντικό να ξεχωρίσουμε μια, διότι –όσο μας είναι γνωστό– είναι η μεγαλύτερη επιδημιολογική έρευνα στην Ευρώπη σε φοιτητικό πληθυσμό (N= 6472) με συμμετοχή 9 Ελληνικών ΑΕΙ. Οι βασικοί ερευνητές ήταν οι Κ. Ευθυμίου, Γ. Ευσταθίου και Α. Καλαντζή-Αζίζι<sup>4</sup>. Οι διαπιστώσεις/ ευρήματα που διαφωτίζουν βασικές παραμέτρους της ψυχικής υγείας του φοιτητικού πληθυσμού αποτελούν σημαντικό σημείο αναφοράς.

Η τελευταία επιδημιολογική/ κοινοτική παρεμβατική δραστηριότητα είναι το «Πρόγραμμα Πρόληψης και Αντιμετώπισης της Καπνιστικής Συνήθειας στο Φοιτητικό Πληθυσμό», το οποίο εντάχθηκε στο Εθνικό Σχέδιο Δράσης για το Κάπνισμα (2008-2012) και χρηματοδοτήθηκε από το ΚΕ.ΕΛ.Π.ΝΟ. Στο Πρόγραμμα αυτό πήραν μέρος 6 Ελληνικά ΑΕΙ και το Πανεπιστήμιο Κύπρου. Τα ευρήματα της επιδημιολογικής έρευνας, που αποτελεί μέρος του Προγράμματος, διαφωτίζουν το πολυπαραγοντικό πλέγμα που αφορά στην αιτιολογία και διατήρηση της καπνιστικής συνήθειας σε φοιτητικό πληθυσμό. Το κοινοτικό, παρεμβατικό σκέλος της έρευνας δίνει αξιόλογα στοιχεία σχετικά με τους τρόπους διακοπής καπνίσματος και οργάνωσης αντίστοιχων ομάδων σε ΑΕΙ. Η συγγραφή εγχειριδίου από τις εμπειρίες του Προγράμματος με επιστημονικούς επι-

- 
2. Ευσταθίου, Γ. (2006). Ψυχολογική Τηλεσυμβουλευτική Φοιτητών, Διδακτορική Διατριβή, Φ.Π.Ψ., Πανεπιστήμιο Αθηνών.
  3. Λέκκα, Φ. (2010). Ψυχοκοινωνική υποστήριξη ομηλίκων στο φοιτητικό πληθυσμό «Ένα πρόγραμμα παρέμβασης», Διδακτορική Διατριβή, Φ.Π.Ψ., Πανεπιστήμιο Αθηνών.
  4. Ευθυμίου, Κ., Ευσταθίου, Γ., & Καλαντζή-Αζίζι, Α. (2007). Πανελλήνια επιδημιολογική έρευνα ψυχικής υγείας στον φοιτητικό πληθυσμό, Αθήνα: Τόπος. Διατίθεται δωρεάν από το Εργαστήριο Ψυχολογικής Συμβουλευτικής Φοιτητών.

μελητές, τους Α. Σοφianoπούλου, Κ. Ευθυμίου και Α. Καλαντζή-Αζίζι προγραμματίζεται να κυκλοφορήσει το 2013<sup>5</sup>.

Τέλος, από τις διεθνείς συνεργασίες και συμμετοχές σε Ημερίδες-Συνέδρια κλπ. αναφέρω μόνο την ανάθεση οργάνωσης στο Εργαστήριο Ψυχολογικής Συμβουλευτικής Φοιτητών του Πανευρωπαϊκού Συνεδρίου της FEDORA-PSYCHE, ξεχωριστή τιμή και αναγνώριση του έργου μας στο εξωτερικό (Ρέθυμνο, 9/2007)<sup>6</sup>.

Αυτά τα λίγα ως σύντομη αναδρομή στην πορεία 22 χρόνων. Όλα όσα έγιναν είναι αποτέλεσμα κατάθεσης ψυχής από όλους όσους εργάστηκαν για την υλοποίηση των σκοπών του Εργαστηρίου Ψυχολογικής Συμβουλευτικής Φοιτητών, ατελείωτων ωρών εθελοντικής εργασίας των εξωτερικών συνεργατών, συνέπειας και εξαιρετικού επιστημονικού και ανθρώπινου επαγγελματισμού των μόνιμων στελεχών.

Εύχομαι ολόψυχα να συνεχιστεί το έργο του Εργαστηρίου Ψυχολογικής Συμβουλευτικής Φοιτητών και να στηριχθεί από τις Πρυτανικές Αρχές και την Πολιτεία. Εύχομαι, επίσης, όλα τα ΑΕΙ να αποκτήσουν αντίστοιχες Υπηρεσίες, γιατί η ψυχική υγεία των φοιτητών μας αφορά όλη την κοινωνία.

Κλείνω με τα λόγια του π. Πρύτανη του Ελεύθερου Πανεπιστημίου του Βερολίνου, Prof. Dr. Peter Gaehtgens «Εάν το πανεπιστήμιο δεν νοιάζεται για τους φοιτητές, το Πανεπιστήμιο δεν θα έπρεπε να υπάρχει».

Αναστασία Καλαντζή-Αζίζι  
Καθ. Κλινικής Ψυχολογίας

Διευθύντρια του Εργαστηρίου Ψυχολογικής Συμβουλευτικής Φοιτητών  
Φθινόπωρο, 2012

---

5. Σοφianoπούλου, Α., Ευθυμίου, Κ., & Καλαντζή-Αζίζι, Α. (υπό έκδοση, 2013). Καπνιστική Συνήθεια και γνωσιακό συμπεριφοριστικό μοντέλο: Επιδημιολογία, έναρξη, διατήρηση, πρόληψη και παρέμβαση. Αθήνα: Πεδίο.

6. Giouazolias, Th., Karademas, E., & Kalantzi-Azizi, A. (200/). Crossing Internal and external borders: Practices for an Effective Psychological Counseling in European Higher-Education, Athens: Ellinika Grammata- FEDORA PSYCHE (available in CD-ROM form). Διατίθεται δωρεάν από το Εργαστήριο Ψυχολογικής Συμβουλευτικής Φοιτητών.

## Το Εργαστήριο Ψυχολογικής Συμβουλευτικής Φοιτητών

*Γενικές πληροφορίες, σκοποί, δομή, οργάνωση, οικονομικοί πόροι, στελέχωση*

Το Συμβουλευτικό Κέντρο Φοιτητών του Εθνικού και Καποδιστριακού Πανεπιστημίου Αθηνών ιδρύθηκε με Πρυτανική Πράξη (αρ. 13637/26-10-1990) τον Οκτώβριο του 1990 και λειτουργεί από τον Ιανουάριο του 1992. Το 2002 έλαβε επίσημα το χαρακτήρα του Εργαστηρίου του Τμήματος Φιλοσοφίας, Παιδαγωγικής και Ψυχολογίας (ΦΕΚ Ν.99), με την επωνυμία «**Εργαστήριο Ψυχολογικής Συμβουλευτικής Φοιτητών**» (Ε.Ψ.Συ.Φοι). Το Εργαστήριο καλείται να εξυπηρετήσει το σύνολο των φοιτητών του Πανεπιστημίου Αθηνών. Το Εργαστήριο ήταν ιδρυτικό μέλος και συνεργάστηκε στενά με την FEDORA<sup>7</sup> (Ευρωπαϊκό Φόρουμ για τη Συμβουλευτική στην Ανώτατη Εκπαίδευση) και ειδικότερα με την FEDORA-PSYCHE<sup>8</sup> (κλάδο της FEDORA για την ψυχολογική συμβουλευτική φοιτητών), έως την συγχώνευσή της, ως Professional Group FEDORA PSYCHE στην EUROPEAN ASSOCIATION OF INTERNATIONAL EDUCATION (EAIE)<sup>9</sup>.

Οι κύριοι σκοποί του Εργαστηρίου είναι:

- Η παροχή συμβουλευτικών υπηρεσιών και άμεσης ψυχοκοινωνικής υποστήριξης στους φοιτητές (ατομική και ομαδική συμβουλευτική, mpes κ.ά. – βλ. οργανόγραμμα).
- Η κάλυψη διδακτικών και ερευνητικών αναγκών κλινικής ψυχολογίας και συμβουλευτικής ψυχολογίας, σε θέματα ψυχοκοινωνικών αναγκών των φοιτητών.
- Η ευαισθητοποίηση του φοιτητικού πληθυσμού σε θέματα που τον αφορούν.
- Η πραγματοποίηση επιστημονικών δημοσιεύσεων και εκδόσεων.
- Η συνεργασία με άλλα Συμβουλευτικά Κέντρα, Κέντρα Ερευνών και Ακαδημαϊκά Ιδρύματα με ανάλογους επιστημονικούς στόχους στην Ελλάδα και το εξωτερικό.

---

7. <http://www.fedora.eu.org>

8. <http://www.fedora-psyche.uni-wupperatal.de>

9. <http://www.eaie.org/home.html>

Το Εργαστήριο απευθύνεται στους φοιτητές και τις φοιτήτριες όλων των Τμημάτων του Πανεπιστημίου Αθηνών και παρέχει συμβουλευτική στήριξη και ψυχοθεραπεία για θέματα:

- Σπουδών - φοιτητικής ζωής (π.χ. άγχος εξετάσεων, δυσκολίες στις σπουδές, αναβλητικότητα σπουδών, προσαρμογή στη φοιτητική ζωή).
- Προβλήματα σχέσεων (π.χ. με φίλους, συμφοιτητές, οικογένεια, σύντροφο).
- Άλλα προσωπικά προβλήματα και εκδηλώσεις άγχους (π.χ. μειωμένη απόδοση, έλλειψη ενδιαφέροντος, σωματικές εκδηλώσεις με ψυχολογικά αίτια, προβλήματα απομόνωσης).

Επίσης, από το Σεπτέμβριο του 2001 άρχισε η λειτουργία της Υπηρεσίας Τηλεσυμβουλευτικής και από τον Οκτώβριο του 2008 ξεκίνησε το Πρόγραμμα Συμβουλευτικής Ομηλίκων «Από φοιτητές για φοιτητές», προσβάσιμα και τα δύο μέσω του "Mpes" (<http://mpes.uoa.gr>).

Παράλληλα με την ατομική συμβουλευτική λειτουργούν και ομαδικά προγράμματα με βιωματικό - παρεμβατικό χαρακτήρα (π.χ. άγχος εξετάσεων, επικοινωνιακές δεξιότητες και ζητήματα σχέσεων, ενίσχυση προσδοκιών αυτοαποτελεσματικότητας, βελτίωση δεξιοτήτων μελέτης, συμβουλευτική ομηλίκων κ.ά.). Στόχος των ομαδικών παρεμβάσεων είναι να βοηθήσουν τους φοιτητές να αναπτύξουν ή να βελτιώσουν δεξιότητες και λειτουργίες που σχετίζονται με το συγκεκριμένο θέμα της ομαδικής παρέμβασης.

Το Εργαστήριο πραγματοποιεί μελέτες σκοπιμότητας και επιδημιολογικές έρευνες, οι οποίες καταδεικνύουν την αναγκαιότητα διαμόρφωσης ανάλογων παρεμβατικών προγραμμάτων. Επίσης, για όλες τις δραστηριότητες διεξάγονται μελέτες αποτελεσματικότητας - αξιολόγησης, στο πλαίσιο πτυχιακών εργασιών του Προγράμματος Ψυχολογίας, διπλωματικών εργασιών του Μεταπτυχιακού Προγράμματος Κλινικής Ψυχολογίας και διδακτορικών διατριβών.

Το Εργαστήριο διαθέτει κατάλληλους χώρους στο κτίριο της Φιλοσοφικής Σχολής. Το Πανεπιστήμιο Αθηνών καλύπτει τα τρέχοντα λειτουργικά έξοδα του (από τον τακτικό προϋπολογισμό του Πανεπιστημίου), όπως επίσης και τη μισθοδοσία του μόνιμου προσωπικού. Κατά διαστήματα, το Εργαστήριο δέχεται χορηγίες, όπως π.χ. από τον Εκδοτικό Οίκο Πεδίο. Το 2008 ξεκίνησε μια νέα δραστηριότητα για την κοινότητα το Σεμινάριο «Βασικές δεξιότητες επικοινωνίας και συμβουλευτικής», τα έσοδα του οποίου κάλυψαν ένα μέρος των δραστηριοτήτων του Εργαστηρίου.

## Στελέχωση

Το Εργαστήριο Ψυχολογικής Συμβουλευτικής Φοιτητών υπάγεται στο Τμήμα Φιλοσοφίας, Παιδαγωγικής και Ψυχολογίας του Πανεπιστημίου Αθηνών. Η επιστημονική ευθύνη και εποπτεία του Εργαστηρίου ανήκει στον Τομέα Ψυχολογίας του Πανεπιστημίου

ου Αθηνών και διευθύνεται από εκλεγμένο μέλος ΔΕΠ του Τομέα Ψυχολογίας με τριετή θητεία.

Διευθύντρια του Εργαστηρίου για την περίοδο 2010-2012 είναι η Καθηγήτρια Κλινικής Ψυχολογίας Α. Καλαντζή-Αζίζι. Το Μόνιμο Επιστημονικό Προσωπικό του Εργαστηρίου αποτελείται από την κ. Ντ. Χαρίλα, Ψυχολόγο, Δρ. Κλινικής Ψυχολογίας και Ψυχοθεραπεύτρια, ενώ υπηρεσίες προσφέρουν 8 Εξωτερικοί Επιστημονικοί Συνεργάτες, 3 Ειδικευόμενοι του Μεταπτυχιακού Προγράμματος Κλινικής Ψυχολογίας και 1 Ειδικευόμενη του Μεταπτυχιακού Προγράμματος Συμβουλευτικής Ψυχολογίας. Ως Μόνιμο Ειδικό Τεχνικό Εργαστηριακό Προσωπικό για τις εξειδικευμένες τεχνικές εργαστηριακές υπηρεσίες του Εργαστηρίου, υπηρετεί η κ. Ο. Παπαϊωάννου. Επίσης, συνεργάτης του Ε.Ψ.Σ.Φοι. είναι η κ. Α. Σοφιανοπούλου, Δρ. Κλινικής Ψυχολογίας και Ψυχοθεραπεύτρια με σύμβαση έργου ορισμένου χρόνου, που καλύπτεται από την Μονάδα Προσβασιμότητας για Φοιτητές με Αναπηρία του ΕΚΠΑ.

**Διευθύντρια** Η **Αναστασία Καλαντζή-Αζίζι** είναι Καθηγήτρια Κλινικής Ψυχολογίας στο Πανεπιστήμιο Αθηνών. Σπούδασε Ψυχολογία στο Πανεπιστήμιο της Βιέννης. Το 1972 ολοκλήρωσε τη διδακτορική διατριβή της στο ίδιο Πανεπιστήμιο με θέμα «Το πρόβλημα του παιδιού στο Νοσοκομείο». Ειδικοτεύθηκε στη Γνωσιακή-Συμπεριφοριστική Ψυχοθεραπεία στην Ψυχιατρική Κλινική του Πανεπιστημίου της Βιέννης ως κρατική υπότροφος και διατέλεσε για πέντε χρόνια Ψυχολόγος πλήρους απασχόλησης στην Ψυχολογική Υπηρεσία του Δήμου (και ομοσπονδιακού κρατιδίου) της Βιέννης. Επέστρεψε στην Ελλάδα το 1977 και εργάστηκε ιδιωτικά ως Κλινική Ψυχολόγος - Ψυχοθεραπεύτρια έως το 1981, έτος διορισμού της ως Επιμελήτριας του Εργαστηρίου Πειραματικής Ψυχολογίας του Πανεπιστημίου Αθηνών. Το 1997 εκλέχθηκε καθηγήτρια στο ίδιο Πανεπιστήμιο. Είναι Διευθύντρια του Εργαστηρίου Ψυχολογικής Συμβουλευτικής Φοιτητών του Πανεπιστημίου Αθηνών και διηύθυνε το μεταπτυχιακό πρόγραμμα Ειδίκευσης στην Κλινική Ψυχολογία (2002-2009). Είναι Επιστημονική Υπεύθυνη του Ινστιτούτου Έρευνας και Θεραπείας της Συμπεριφοράς και του Κύκλου Ευαισθητοποίησης στη Γνωσιακή-Συμπεριφοριστική Θεραπεία Παιδιών και Εφήβων. Είναι, επίσης, Διδάσκουσα - Θεραπεύτρια και Επόπτρια της Αυστριακής Εταιρείας Θεραπείας της Συμπεριφοράς (ÖGVT), Ιδρυτικό Μέλος και Συν-Συντονίστρια της FEDORA-Psyche και Συν-Συντονίστρια του Κλάδου Κλινικής Ψυχολογίας και Ψυχολογίας της Υγείας της Ελληνικής Ψυχολογικής Εταιρείας. Υπήρξε Πρόεδρος του Πανευρωπαϊκού Συνεδρίου Ψυχολογικής Συμβουλευτικής Φοιτητών της FEDORA-Psyche (Ρέθυμνο, Σεπτ. 2007). Είναι μέλος πολλών ευρωπαϊκών και ελληνικών εταιρειών και διετέλεσε Πρόεδρος και μέλος ΔΣ πολλών επιστημονικών εταιριών. Η ηλεκτρονική της διεύθυνση είναι: kalantzi@psych.uoa.gr

**Μόνιμο επιστημονικό προσωπικό** Η **Ντιάνα Χαρίλα** είναι Ψυχολόγος - Δρ. Κλινικής Ψυχολογίας του Τομέα Ψυχολογίας του Εθνικού και Καποδιστριακού Πανεπι-

στημίου Αθηνών (2005) και πιστοποιημένη Θεραπεύτρια Γνωσιακής-Συμπεριφοριστικής Θεραπείας. Σπούδασε Ψυχολογία στο Πανεπιστήμιο Sir George - Concordia στο Μόντρεαλ του Καναδά (1981-1985) και έκανε μεταπτυχιακές σπουδές στο Αριστοτέλειο Πανεπιστήμιο Θεσσαλονίκης στην Κλινική Ψυχολογία. (1987-1991). Το 2008 έλαβε το μεταπτυχιακό δίπλωμα στην Κλινική Εποπτεία από τον Τομέα Ψυχολογίας του Πανεπιστημίου του Sheffield Ηνωμένο Βασίλειο. Από το 1995 συνεργάζεται με το Ινστιτούτο Έρευνας και Θεραπείας της Συμπεριφοράς (ΙΕΘΣ) ως εκπαιδεύτρια και επόπτρια. Είναι υπεύθυνη του εκπαιδευτικού προγράμματος εποπτείας στη γνωσιακή-συμπεριφοριστική θεραπεία στο ΙΕΘΣ. Από το 1993, εργάζεται στο Εργαστήριο Ψυχολογικής Συμβουλευτικής Φοιτητών του Πανεπιστημίου Αθηνών, ως Ψυχολόγος (σε θέση αορίστου χρόνου από το 2002) όπου εκτός από ατομική συμβουλευτική ασκεί εποπτεία σε μεταπτυχιακούς φοιτητές κλινικής ψυχολογίας και συμμετέχει σε ερευνητικά προγράμματα. Από το ακαδημαϊκό έτος 2006-2007 συνεργάζεται με το Μεταπτυχιακό Πρόγραμμα Κλινικής Ψυχολογίας του ΕΚΠΑ ως διδάσκουσα σε μαθήματα γνωσιακής-συμπεριφοριστικής ψυχοθεραπείας. Από το 1996 – έως σήμερα συντονίζει κάθε χρόνο ομάδες αυτογνωσίας σε σπουδαστές του εκπαιδευτικού προγράμματος του ΙΕΘΣ, στα πλαίσια της εκπαίδευσής τους στο γνωσιακό-συμπεριφοριστικό μοντέλο. Έχει επίσης αναλάβει τον συντονισμό ομάδων αυτογνωσίας σε μεταπτυχιακούς φοιτητές/τριες Κλινικής Ψυχολογίας του Τομέα Ψυχολογίας, του Τμήματος Φιλοσοφίας - Παιδαγωγικής και Ψυχολογίας του ΕΚΠΑ, καθώς και σε συμβούλους επαγγελματικού προσανατολισμού, στο πλαίσιο προγράμματος επιμόρφωσης καθηγητών δευτεροβάθμιας εκπαίδευσης στον Επαγγελματικό Προσανατολισμό και στη Συμβουλευτική. Έχει επίσης αναλάβει τον συντονισμό ομαδικών προγραμμάτων διακοπής του καπνίσματος γνωσιακής-συμπεριφοριστικής παρέμβασης στο πλαίσιο ευρύτερου προγράμματος για την διακοπή του καπνίσματος, στο Πνευμονολογικό Τμήμα του Ευγενίδειου Νοσοκομείου σε συνεργασία με το Ινστιτούτο Έρευνας και Θεραπείας της Συμπεριφοράς. Έχει συμμετάσχει ως εκπαιδεύτρια σε εκπαιδευτικά προγράμματα του Ε.Π.Ι.Ψ.Υ., του Κέντρου Βρεφών «Μητέρα», του Δημοκρίτειου Πανεπιστημίου Θράκης, του Πανεπιστημίου Αθηνών, του Πανεπιστημίου Κρήτης, του Υπουργείου Παιδείας, του ψυχιατρικού τμήματος του νοσοκομείου Ο Ευαγγελισμός, καθώς και του Κέντρου Θεραπείας Εξαρτημένων Ατόμων (ΚΕΘΕΑ). Έχει συμμετάσχει με δημοσιεύσεις σε επιστημονικά περιοδικά και σε επιστημονικές εκδόσεις, στην Ελλάδα και το εξωτερικό, καθώς και σε δημοσιεύσεις στο διαδίκτυο. Έχει συμμετάσχει με εισηγήσεις σε δεκάδες συνέδρια και ημερίδες, καθώς και στις επιστημονικές και οργανωτικές επιτροπές συνεδρίων και ημερίδων Είναι μέλος του Δ.Σ. του Ι.Ε.Θ.Σ., της Ελληνικής Εταιρείας Έρευνας της Συμπεριφοράς και της Ελληνικής Εταιρείας Μελέτης της Σεξουαλικής Συμπεριφοράς του Ανθρώπου και των Διαφυλικών Σχέσεων. Επίσης είναι μέλος του Πανελληνίου Ψυχολογικού Συλλόγου. Η ηλεκτρονική της διεύθυνση είναι: [aharila@psych.uoa.gr](mailto:aharila@psych.uoa.gr)

**Μόνιμο Ειδικό Τεχνικό Εργαστηριακό Προσωπικό** Η **Ολυμπία Α. Παπαϊωάννου** εργάζεται στο Εργαστήριο Ψυχολογικής Συμβουλευτικής Φοιτητών του Πανεπιστημίου Αθηνών ως μέλος Ε.Τ.Ε.Π. (Ειδικό Τεχνικό Εργαστηριακό Προσωπικό) για τις εξειδικευμένες τεχνικές εργαστηριακές υπηρεσίες του Εργαστηρίου (από 19.12.05 μέχρι σήμερα). Είναι πτυχιούχος στο Τμήμα Διοίκησης Επιχειρήσεων και Οργανισμών της Σχολής Κοινωνικών Επιστημών και κάτοχος του Μεταπτυχιακού Διπλώματος Ειδίκευσης «Εκπαίδευση Ενηλίκων» της Σχολής Ανθρωπιστικών Σπουδών του Ελληνικού Ανοικτού Πανεπιστημίου (ΕΑΠ). Είναι Καθηγήτρια Κλασικής Μουσικής και κατέχει δίπλωμα πιάνο και θεωρητικών μαθημάτων. Είναι απόφοιτος της Γαλλικής Ακαδημίας με επάρκεια διδασκαλίας, έχει γνώσεις της Αγγλικής και Ιταλικής Γλώσσας και κατέχει γνώσεις χειρισμού Η/Υ (γνώσεις εφαρμογής Word, Excel, Internet, τυφλό σύστημα). Το ακαδημαϊκό έτος 2008-2009 συμμετείχε στο Σεμινάριο «Βασικές Δεξιότητες Επικοινωνίας και Συμβουλευτικής» του Πανεπιστημίου Αθηνών (20 τρίωρες συναντήσεις, συνδιοργάνωση Εργαστηρίου Ψυχολογικής Συμβουλευτικής Φοιτητών και Συμβουλευτικού Κέντρου Ομηλίκων του Πανεπιστημίου Αθηνών). Στις 27-28 Νοεμβρίου 2010 παρακολούθησε Σεμινάριο με θέμα «Εφαρμογές μεθόδων έρευνας στην εκπαίδευση ενηλίκων», που διοργάνωσε η Επιστημονική Ένωση Εκπαίδευσης Ενηλίκων (ΕΕΕΕ), διάρκειας 12 ωρών. Στις 26-27 Νοεμβρίου 2011 παρακολούθησε Σεμινάριο με θέμα «Στατιστική ανάλυση εκπαιδευτικών δεδομένων με τη χρήση Η/Υ», που διοργάνωσε επίσης η ΕΕΕΕ, διάρκειας 12 ωρών. Από το 1988-1992 ήταν Υπεύθυνη Κοστολόγησης Ειδών Εισαγωγής της ΑΒ Βασιλόπουλος Α.Ε. στην Εμπορική Διεύθυνση (Διοίκηση). Από το 1992-1997 είχε αναλάβει τη μουσική διδασκαλία στο Ωδείο Αργυρούπολης και παραρτήματα αυτού. Από το 1998-1999 είχε την γραμματειακή υποστήριξη στο Θεατρικό Περιοδικό «Περίτεχνο». Από το 1999-2000 ήταν Υπεύθυνη Καταχώρησης Παραγγελιών στην Alarco Α.Ε. Από το 2000-2005 απασχολήθηκε (συνεχές ωράριο) σε ερευνητικά προγράμματα του Εργαστηρίου Ψυχολογικής Συμβουλευτικής Φοιτητών του Πανεπιστημίου Αθηνών, όπως επίσης ήταν οργανωτική υπεύθυνος Ημερίδων, Σεμιναρίων του Εργαστηρίου. Η ηλεκτρονική της διεύθυνση είναι: ipapaio@psych.uoa.gr και oliamas@yahoo.com

**Συνεργάτης με σύμβαση έργου ορισμένου χρόνου (Μονάδα Προσβασιμότητας για Φοιτητές με Αναπηρία του ΕΚΠΑ)** Η **Αναστασία Σοφianoπούλου** είναι απόφοιτος του Προγράμματος Ψυχολογίας της Φιλοσοφικής Σχολής του Πανεπιστημίου Αθηνών, και του Μεταπτυχιακού Προγράμματος Ειδίκευσης στην Κλινική Ψυχολογία του ιδίου Τμήματος. Από τον Ιούλιο 2012 είναι Διδάκτωρ Κλινικής Ψυχολογίας του Πανεπιστημίου Αθηνών. Εκπαιδεύτηκε στο Ινστιτούτο Έρευνας και Θεραπείας της Συμπεριφοράς στην ψυχοθεραπεία γνωσιακής/ συμπεριφοριστικής κατεύθυνσης, και έχει λάβει πιστοποίηση από την Ελληνική Εταιρεία Έρευνας της Συμπεριφοράς (ΕΕΕΣ) και την Ευρωπαϊκή Εταιρεία Γνωσιακής και Συμπεριφοριστικής Θεραπείας (ΕΑΒCT). Μετεκπαιδεύτηκε επί έξι μήνες στο «Κέντρο Εκπαίδευσης και Έρευνας»

(“Lehr- und Forschungspraxis”) του Πανεπιστημίου της Βιέννης. Διδάσκει σε προπτυχιακά μαθήματα του Προγράμματος Ψυχολογίας και σε Προγράμματα Μεταπτυχιακών Σπουδών του Πανεπιστημίου Αθηνών, ενώ στο παρελθόν έχει διδάξει σε φροντιστηριακά μαθήματα και σεμινάρια του Προγράμματος Ψυχολογίας. Έχει συμμετάσχει με προφορικές και αναρτημένες ανακοινώσεις σε πανελλήνια και πανευρωπαϊκά Συνέδρια. Έχει συνεργαστεί στη συγγραφή άρθρων και επιστημονικών κεφαλαίων σε ελληνικά και ξενόγλωσσα βιβλία καθώς και στην προσαρμογή στα ελληνικά διάφορων θεραπευτικών εγχειριδίων στο χώρο της γνωσιακής-συμπεριφοριστικής θεραπείας. Από το 2008 συνεργάζεται με το Ινστιτούτο Έρευνας και Θεραπείας της Συμπεριφοράς σε εκπαιδευτικά και ερευνητικά θέματα. Από τον Σεπτέμβριο 2008 εργάζεται ως Ψυχολόγος στο Εργαστήριο Ψυχολογικής Συμβουλευτικής Φοιτητών και τη Μονάδα Προσβασιμότητας για Φοιτητές με Αναπηρία του Πανεπιστημίου Αθηνών, ως υπεύθυνη για την ψυχολογική/ συμβουλευτική υποστήριξη των Φοιτητών με Αναπηρία. Παράλληλα εργάζεται και ιδιωτικά. Η ηλεκτρονική της διεύθυνση είναι: [ansofian@psych.uoa.gr](mailto:ansofian@psych.uoa.gr)

**Εξωτερική επιστημονική συνεργάτης** Η **Ευανθία Κονταξή** είναι Κλινική Ψυχολόγος MSc - Γνωσιακή Συμπεριφοριστική Ψυχοθεραπεύτρια, με άδεια ασκήσεως επαγγέλματος Ψυχολόγου από τη Νομαρχία Πειραιά. Σπούδασε Ψυχολογία στο Πρόγραμμα Ψυχολογίας του Εθνικού και Καποδιστριακού Πανεπιστημίου Αθηνών (ΕΚΠΑ), από όπου αποφοίτησε με άριστα. Έπειτα εκπαιδεύτηκε στην Γνωσιακή – Συμπεριφοριστική Θεραπεία στο Ινστιτούτο Έρευνας και Θεραπείας της Συμπεριφοράς. Είναι απόφοιτος του Μεταπτυχιακού Προγράμματος Ειδίκευσης στη Κλινική Ψυχολογία του ΕΚΠΑ, από όπου αποφοίτησε με άριστα. Στο παρελθόν εργάστηκε στην Εταιρία Κοινωνικής Ψυχιατρικής και Ψυχικής Υγείας, Πρόγραμμα Κοινωνικοποίησης ψυχωσικών ενηλίκων και ατόμων με ψυχοκοινωνικά προβλήματα, του Ι.Ψ.Υ.Π.Ε., ενώ εκπαιδεύτηκε στο Παιδοψυχιατρικό Τμήμα του Κέντρου Ψυχικής Υγείας Περιστερίου του Ψυχιατρικού Νοσοκομείου Αττικής και στο Εργαστήριο Ψυχολογικής Συμβουλευτικής Φοιτητών του ΕΚΠΑ. Από το 2009 είναι επιστημονική συνεργάτης του Εργαστηρίου Ψυχολογικής Συμβουλευτικής Φοιτητών, όπου ασχολείται κυρίως με την οργάνωση και τον συντονισμό του ομαδικού προγράμματος παρέμβασης «Διαχείριση Άγχους και Επίλυση Προβλημάτων». Επιπλέον, είναι επιστημονική συνεργάτης του Ινστιτούτου Έρευνας και Θεραπείας της Συμπεριφοράς, ενώ παράλληλα ασκεί ιδιωτικά το επάγγελμα του ψυχολόγου. Είναι μέλος της Ελληνικής Εταιρείας Έρευνας της Συμπεριφοράς (ΕΕΕΣ), κατέχει πιστοποίηση Ψυχοθεραπευτών Γνωσιακής Συμπεριφοριστικής Κατεύθυνσης από την ΕΕΕΣ και ΕΑΒCT, ενώ είναι ιδρυτικό μέλος του Συλλόγου Κλινικών Ψυχολόγων της Ελλάδος. Η ηλεκτρονική της διεύθυνση είναι [e\\_kontaxi@yahoo.gr](mailto:e_kontaxi@yahoo.gr)

**Εξωτερική επιστημονική συνεργάτης** Η **Ελένη Κατσάμπα** είναι Κλινική Ψυχολόγος. Σπούδασε Ψυχολογία στο Εθνικό και Καποδιστριακό Πανεπιστήμιο Αθηνών



(Πρόγραμμα Ψυχολογίας, Φ.Π.Ψ., Φιλοσοφική Σχολή Αθηνών) και ειδικεύτηκε στην Κλινική Ψυχολογία σε μεταπτυχιακό επίπεδο στο Πανεπιστήμιο Αθηνών (Μεταπτυχιακό Πρόγραμμα Ειδίκευσης στην Κλινική Ψυχολογία του Τμήματος Φ.Π.Ψ., της Φιλοσοφικής Σχολής του Πανεπιστημίου Αθηνών). Έχει, επίσης, ολοκληρώσει το τετραετές πρόγραμμα θεωρητικής και κλινικής εκπαίδευσης στη Γνωσιακή-Συμπεριφοριστική Ψυχοθεραπεία στο Ινστιτούτο Έρευνας και Θεραπείας της Συμπεριφοράς και είναι Πιστοποιημένο Μέλος της Ελληνικής Εταιρείας Έρευνας της Συμπεριφοράς (ΕΕΕΣ) και της Ευρωπαϊκής Εταιρείας Γνωσιακής και Συμπεριφοριστικής Θεραπείας (ΕΑΒΣΤ). Στο πλαίσιο της ειδίκευσής της ως Κλινική ψυχολόγος, εργάστηκε στο Παιδοψυχιατρικό Τμήμα του Κέντρου Ψυχικής Υγείας Περιστερίου και στο Εργαστήριο Ψυχολογικής Συμβουλευτικής Φοιτητών του Πανεπιστημίου Αθηνών. Έχει, επίσης, εργαστεί στη Μονάδα Νοσημάτων Θώρακος - Κέντρο Καρδιοαναπνευστικής Αποκατάστασης του Ευγενιδείου Θεραπευτηρίου με έργο την Ψυχολογική Υποστήριξη ασθενών με καρδιοαναπνευστικά προβλήματα. Έχει συνεργαστεί σε διάφορα ερευνητικά προγράμματα, με εκδοτικούς οίκους, δημόσιους και ιδιωτικούς φορείς κι έχει συμμετάσχει παρουσιάζοντας την κλινική της δουλειά και σχετικά θέματα ψυχολογίας σε συνέδρια και ημερίδες. Συνεργάζεται με το Εργαστήριο Ψυχολογικής Συμβουλευτικής Φοιτητών του Πανεπιστημίου Αθηνών, όπου συντονίζει θεραπευτικές ομάδες, «Διαχείρισης Άγχους» και «Αυτογνωσίας» για φοιτητές του ΕΚΠΑ. Συνεργάζεται, επίσης, με την Πανεπιστημιακή Παιδοψυχιατρική Κλινική του Νοσοκομείου Παίδων «Η Αγία Σοφία». Παράλληλα εργάζεται ιδιωτικά ως κλινική ψυχολόγος - ψυχοθεραπεύτρια. Η ηλεκτρονική της διεύθυνση είναι: [elkatsamba@gmail.com](mailto:elkatsamba@gmail.com).

**Εξωτερικός επιστημονικός συνεργάτης** Ο **Παναγιώτης Σιαπέρας** αποφοίτησε το 1999 από το τμήμα Εργοθεραπείας του Τ.Ε.Ι Αθήνας. Αφού εργάστηκε σε μονάδες για παιδιά και ενήλικες με ψυχικές παθήσεις ή αναπτυξιακές διαταραχές, συνέχισε τις σπουδές του στο Ηνωμένο Βασίλειο. Έλαβε το δεύτερο προπτυχιακό τίτλο σπουδών στην Ψυχολογία από το Πανεπιστήμιο του Kent το 2003. Κατόπιν εργάστηκε στο Ινστιτούτο Ψυχιατρικής του Πανεπιστημίου του Λονδίνου (King's College), όπου με υποτροφία έλαβε μεταπτυχιακό δίπλωμα και εξειδικεύτηκε στη διάγνωση & παρέμβαση παιδιών & εφήβων που πάσχουν από ψυχικές παθήσεις και αναπτυξιακές διαταραχές. Το 2008 με υποτροφία του Ιδρύματος Κρατικών Υποτροφιών (ΙΚΥ) έλαβε διδακτορικό δίπλωμα από το Πανεπιστήμιο του Cambridge σχετικά με έρευνα που αφορά στο φάσμα του αυτισμού (Σύνδρομο Asperger) υπό την εποπτεία των Καθηγητών Simon Baron-Cohen και Tony Holland. Σήμερα εργάζεται στο Κολλέγιο Αθηνών και παράλληλα διδάσκει στο Μεταπτυχιακό Πρόγραμμα Ειδίκευσης στην Κλινική Ψυχολογία του Πανεπιστημίου Αθηνών και στο Τμήμα Εργοθεραπείας του ΤΕΙ Αθήνας. Επίσης, είναι ερευνητικός συνεργάτης του Πανεπιστημίου του Cambridge με αντικείμενο τις διαταραχές του φάσματος του αυτισμού. Είναι μέλος της ΕΛΨΕ και της επιστημονικής

επιτροπής του Ελληνικού Συλλόγου για το Σύνδρομο Asperger. Η ηλεκτρονική του διεύθυνση είναι: panagiotis.siaperas@gmail.com

**Εξωτερική επιστημονική συνεργάτης** Η **Χριστίνα Βαρβέρη** είναι ψυχολόγος (αρ. αδείας: Νομαρχία Αθηνών, Τομέας Νότ. Αθήνας, Αρ. Πρωτ. 9436/17-12-2003). Σπούδασε ψυχολογία στο Πάντειο Παν/μιο Αθηνών και στη συνέχεια έλαβε μεταπτυχιακό τίτλο ειδίκευσης στην Ψυχική Υγεία στο Εθνικό και Καποδιστριακό Πανεπιστήμιο Αθηνών. Έχει μετεκπαιδευτεί στη Γνωσιακή-Συμπεριφοριστική Ψυχοθεραπεία στο Ινστιτούτο Έρευνας και Θεραπείας Συμπεριφοράς και επί του παρόντος εκπαιδύεται στη Θεραπεία Σχημάτων, από την Ελληνική Εταιρία Θεραπείας Σχημάτων. Έχει κάνει μετεκπαίδευση στη Διάγνωση και Αποκατάσταση Ειδικών Μαθησιακών Δυσκολιών και στην Πρώιμη Παρέμβαση σε παιδιά με Αναπτυξιακές Διαταραχές (σύστημα ABA-Εφαρμοσμένη Ανάλυση Συμπεριφοράς). Είναι μέλος της Ελληνικής Εταιρίας Έρευνας της Συμπεριφοράς (ΕΕΕΣ), του National Autistic Society και του Αμερικανικού Ψυχολογικού Συνδέσμου (American Psychological Association-APA). Από το 2008 συνεργάζεται με το Κέντρο αποκατάστασης Παιδιών, Εφήβων και Ενηλίκων «Ανάπτυξη», ενώ διατηρεί και ιδιωτικό γραφείο. Κύριο ερευνητικό της ενδιαφέρον είναι η μετατραυματική διαταραχή σε παιδιά και εφήβους μετά από φυσικές καταστροφές, η ψυχαναγκαστική-καταναγκαστική διαταραχή σε παιδιά και εφήβους και οι διαταραχές προσωπικότητας. Έχει εργαστεί στην ψυχολογική υποστήριξη ατόμων με σοβαρά προβλήματα όρασης και στην αποκατάσταση παιδιών και ενηλίκων με αναπτυξιακές διαταραχές και χαμηλή νοημοσύνη. Κλινικά πλαίσια στα οποία έχει εργαστεί είναι το Δρομοκαΐτειο Ψυχιατρικό Νοσοκομείο Αττικής, το Κέντρο Δημέρευσης ατόμων με προβλήματα όρασης και πρόσθετες ειδικές ανάγκες Επικοινωνία, τμήμα του συλλόγου Αμυμώνη, το Οφθαλμολογικό κέντρο ORASIS, το Ιατροπαιδαγωγικό Κέντρο Ν. Σμύρνης, τη Στέγη Αυτόνομης Διαβίωσης Παιδιών με Αναπτυξιακές Διαταραχές «Ανάδυση» και έχει συνεργαστεί με την υπηρεσία Τηλεσυμβουλευτικής Φοιτητών του Πανεπιστημίου Αθηνών. Η ηλεκτρονική της διεύθυνση είναι: christina3va@hotmail.com

**Εξωτερική επιστημονική συνεργάτης** Η **Ελισάβετ Κονσουλίδου** είναι ψυχολόγος (αρ. αδείας: Νομαρχία Αθηνών, Δ/νση Υγείας και Δημόσιας Υγιεινής, Αρ. Πρωτ. 15407/03). Σπούδασε Ψυχολογία στο Εθνικό και Καποδιστριακό Πανεπιστήμιο Αθηνών και έχει εκπαιδευτεί στη Γνωσιακή – Συμπεριφοριστική Ψυχοθεραπεία στο Ινστιτούτο Έρευνας και Θεραπείας της Συμπεριφοράς. Έχει συνεργαστεί με το Πανεπιστήμιο Αθηνών στην υπηρεσία Τηλεσυμβουλευτικής Φοιτητών, ενώ στην επιστημονική της δραστηριότητα περιλαμβάνεται και η μετάφραση ξένων συγγραμμάτων. Επί τους παρόντος εργάζεται ως ερευνήτρια σε Εταιρεία Κοινωνικών Ερευνών και συνεργάζεται με την Εταιρεία Γνωσιακών Συμπεριφοριστικών Σπουδών – Κέντρο δια βίου μάθησης παρέχοντας γραμματειακή οργάνωση και τον οργανωτικό σχεδιασμό των παρεχόμενων υπηρεσιών εκπαίδευσης. Η ηλεκτρονική της διεύθυνση είναι: konsoulidou@hotmail.com

**Εξωτερικός επιστημονικός συνεργάτης** Ο **Γιώργος Ευσταθίου** είναι Κλινικός Ψυχολόγος - Ψυχοθεραπευτής, Διδάσκων Κλινικής Ψυχολογίας (ΠΔ 407) στο Πανεπιστήμιο Αθηνών. Δίδασκει στο Πρόγραμμα Ψυχολογίας και στο Μεταπτυχιακό Κλινικής Ψυχολογίας του Πανεπιστημίου Αθηνών. Είναι συντονιστής του Κύκλου Ευαισθητοποίησης στη Γνωσιακή - Συμπεριφοριστική Ψυχοθεραπεία Ενηλίκων και διδάσκων, επόπτης ψυχοθεραπευτής και υπεύθυνος ερευνών στο Ινστιτούτο Έρευνας και Θεραπείας της Συμπεριφοράς. Συνεργάστηκε με το Εργαστήριο Ψυχολογικής Συμβουλευτικής Φοιτητών του Πανεπιστημίου Αθηνών προσφέροντας ατομική και ομαδική συμβουλευτική, συντονίζει τις διαδικτυακές υπηρεσίες του και είναι υπεύθυνος του ερευνητικού τομέα του. Ασκεί ιδιωτικό επάγγελμα ως κλινικός ψυχολόγος - ψυχοθεραπευτής. Έχει συνεργαστεί με το Ερευνητικό και Πανεπιστημιακό Ινστιτούτο Ψυχικής Υγείας ως εθνικός αντιπρόσωπος για ερευνητικά θέματα (Biomed: psychoedutrainig) και με το Εργαστήριο Πειραματικής Παιδαγωγικής του Πανεπιστημίου Αθηνών ως υπεύθυνος σεμιναρίων επιμόρφωσης μεθοδολογίας έρευνας. Κύρια επιστημονικά του ενδιαφέροντα είναι η ψυχοθεραπεία διαταραχών προσωπικότητας και η παροχή υπηρεσιών ψυχικής υγείας μέσω ηλεκτρονικών μορφών επικοινωνίας. Η επιστημονική του δραστηριότητα περιλαμβάνει εκδόσεις βιβλίων, κεφαλαίων σε συλλογικούς τόμους, άρθρων σε επιστημονικά περιοδικά, πανεπιστημιακών σημειώσεων και μεταφράσεων ξένων συγγραμμάτων καθώς και συμμετοχές σε συνέδρια στην Ελλάδα και το εξωτερικό. Η ηλεκτρονική του διεύθυνση είναι: [gefsthath@psych.uoa.gr](mailto:gefsthath@psych.uoa.gr)

**Εξωτερική επιστημονική συνεργάτης** Η **Φωτεινή Λέκκα** είναι Κλινική Ψυχολόγος - Ψυχοθεραπεύτρια και Διδάκτωρ Κλινικής Ψυχολογίας του Πανεπιστημίου Αθηνών. Ολοκλήρωσε τον πρώτο κύκλο σπουδών της στην Κοινωνική Εργασία στο Τεχνολογικό Εκπαιδευτικό Ίδρυμα Πάτρας, από το οποίο αποφοίτησε το 1998. Συνέχισε τις σπουδές της στην Ψυχολογία και το 2001 αποφοίτησε από το Τμήμα Ψυχολογίας του Παντείου Πανεπιστημίου Αθηνών, αποκτώντας άδεια ασκήσεως επαγγέλματος Ψυχολόγου (Αρ. Πρωτ.15065/24-12-2001, Νομαρχία Κορινθίας). Το 2005 ολοκλήρωσε τις Μεταπτυχιακές σπουδές της στην Κλινική Ψυχολογία στο Πανεπιστήμιο Αθηνών, ως υπότροφος του ΙΚΥ. Το 2008 έλαβε το δίπλωμα ειδίκευσης στη γνωσιακή - συμπεριφοριστική ψυχοθεραπεία από το Ινστιτούτο Έρευνας και Θεραπείας της Συμπεριφοράς. Από το 2005 ασκεί ιδιωτικό επάγγελμα και σήμερα εργάζεται ως ψυχολόγος στο Ταμείο Υγείας της Τραπέζης της Ελλάδος. Η επιστημονική της δραστηριότητα περιλαμβάνει τη συμμετοχή σε εκδόσεις βιβλίων, κεφαλαίων σε συλλογικούς τόμους, άρθρων σε επιστημονικά περιοδικά, πανεπιστημιακών σημειώσεων και μεταφράσεων ξένων συγγραμμάτων καθώς και τη συμμετοχή σε συνέδρια στην Ελλάδα και το εξωτερικό. Από το 2005 συνεργάζεται με το Εργαστήριο Ψυχολογικής Συμβουλευτικής Φοιτητών του Πανεπιστημίου Αθηνών και έχει ασχοληθεί με ατομική και ομαδική ψυχοθεραπεία. Είναι υπεύθυνη συντονισμού και υλοποίησης του προγράμ-

ματος ψυχοκοινωνικής υποστήριξης ομηλίκων (δια ζώσης και μέσω διαδικτύου – πρόγραμμα «από Φοιτητές για Φοιτητές»). Η ηλεκτρονική της διεύθυνση είναι: [flekka@psych.uoa.gr](mailto:flekka@psych.uoa.gr)

**Εξωτερική επιστημονική συνεργάτης** Η Έλλη Κουβαράκη είναι Ψυχολόγος, MSc. (αρ. άδειας: 1623/2005 - Νομαρχία Αθηνών) και απόφοιτη του Μεταπτυχιακού Προγράμματος Σπουδών Ειδίκευσης στην Κλινική Ψυχολογία του Τμήματος Φ.Π.Ψ., της Φιλοσοφικής Σχολής του Πανεπιστημίου Αθηνών. Έχει, επίσης, μετεκπαιδευτεί στη Γνωσιακή-Συμπεριφοριστική Ψυχοθεραπεία στο Ινστιτούτο Έρευνας και Θεραπείας της Συμπεριφοράς και είναι πιστοποιημένη Ψυχοθεραπεύτρια, κάτοχος του Διπλώματος Γνωσιακής-Συμπεριφοριστικής Ψυχοθεραπείας, αναγνωρισμένο από την Ελληνική Εταιρεία Έρευνας της Συμπεριφοράς (ΕΕΕΣ) και την European Association for Behavioural and Cognitive Therapy (EABCT). Η κλινική της πρακτική περιλαμβάνει ένα ευρύ φάσμα ατομικής ψυχοθεραπείας και συμβουλευτικής σε ανθρώπους με αγχώδεις διαταραχές, κατάθλιψη, διαταραχές διατροφής, διαταραχές προσωπικότητας σε διάφορους ιδιωτικούς και δημόσιους φορείς ψυχικής υγείας. Η επιστημονική της δραστηριότητα περιλαμβάνει συγγραφή κεφαλαίων σε επιστημονικά βιβλία, μεταφράσεις ξένων επιστημονικών συγγραμμάτων, καθώς και δημοσιεύσεις σε συνέδρια, αλλά και συνεργασίες σε έρευνες. Ασκεί ιδιωτικό επάγγελμα ως ψυχολόγος. Συνεργάζεται με το Εργαστήριο Ψυχολογικής Συμβουλευτικής Φοιτητών και το Ινστιτούτο Έρευνας και Θεραπείας της Συμπεριφοράς, όπου πραγματοποιεί Ομαδική Παρέμβαση με θέμα: Δεξιότητες Σύναψης Διαφυλικών/Διαπροσωπικών Σχέσεων. Η ηλεκτρονική της διεύθυνση είναι [ellikiak@windowslive.com](mailto:ellikiak@windowslive.com)

**Εξωτερική επιστημονική συνεργάτης** Η Άννη Μπενέτου είναι Συμβουλευτική Ψυχολόγος. Σπούδασε αρχικά Νομικά στο Πανεπιστήμιο Αθηνών και στη συνέχεια, μετά από κατατακτήριες εξετάσεις, σπούδασε στο Τμήμα Ψυχολογίας του Πανεπιστημίου Κρήτης. Φοιτά στο Μεταπτυχιακό Πρόγραμμα Σπουδών του Τμήματος ΤΕΑΠΗ του Πανεπιστημίου Αθηνών στη Συμβουλευτική Ψυχολογία και είναι υποψήφια διδάκτορας στο ίδιο τμήμα. Είναι εξωτερικός συνεργάτης στο Συμβουλευτικό Κέντρο Ομηλίκων, όπου ασχολείται με ατομική Συμβουλευτική καθώς και με το συντονισμό ψυχοεκπαιδευτικών ομάδων. Έχει συνεργαστεί ως εκπαιδύτρια με το Κέντρο Θεραπείας Εξαρτημένων Ατόμων (ΚΕ.ΘΕ.Α), το Ινστιτούτο Διαρκούς Εκπαίδευσης Ενηλίκων (Ι.Δ.ΕΚ.Ε), τη Μέριμνα, τη Γενική Γραμματεία Νέας Γενιάς και το Council of Europe, με πολλά δημόσια και ιδιωτικά σχολεία. Εργάζεται ιδιωτικά ως Συμβουλευτική Ψυχολόγος από το 1999. Από το 2008 συνεργάστηκε με το Εργαστήριο Ψυχολογικής Συμβουλευτικής Φοιτητών ως συντονίστρια ψυχοεκπαιδευτικών σεμιναρίων για το απολαμβάνει και τα θετικά συναισθήματα καθώς και ως εκπαιδύτρια σε σεμινάρια για επαγγελματίες με θέμα δεξιότητες επικοινωνίας και συμβουλευτικής. Το Ακαδ. Έτος 2010-

2011 έκανε την πρακτική της άσκηση στο Εργαστήριο Ψυχολογικής Συμβουλευτικής Φοιτητών ως Ειδικευόμενη του Μεταπτυχιακού Προγράμματος Ειδίκευσης στη Συμβουλευτική Ψυχολογία του ΤΕΑΠΗ (ΕΚΠΑ). Η ηλεκτρονική της διεύθυνση είναι: annybenetou@hotmail.com

***Ειδικευόμενη-Μεταπτυχιακό Πρόγραμμα Ειδίκευσης στην Κλινική Ψυχολογία /ΕΚΠΑ*** Η **Κατερίνα Αυγουστάκη** αποφοίτησε από το Τμήμα Ψυχολογίας του Παντείου Πανεπιστημίου το 2008 και φοιτά στο Πρόγραμμα Μεταπτυχιακών Σπουδών Κλινικής Ψυχολογίας του Πανεπιστημίου Αθηνών. Από το 2006 αποτελεί μέλος της Ερευνητικής Ομάδας για τη Μελέτη των Θετικών Συναισθημάτων. Έχει πραγματοποιήσει κλινική εργασία στη Μονάδα Συστημικής Ψυχοθεραπείας, του Συμβουλευτικού Κέντρου Ενηλίκων του Κέντρου Ψυχικής Υγιεινής, Παράρτημα Αιγάλεω, στα Προστατευμένα διαμερίσματα της Εταιρείας Κοινωνικής Ψυχιατρικής και Ψυχικής Υγείας, στην Κινητή Μονάδα Δυτικών Κυκλάδων, στην Ιατροπαιδαγωγική Υπηρεσία του ΚΣΥ Βύρωνα - Καισαριανής και στο Συμβουλευτικό Κέντρο Φοιτητών. Είναι επίσης σπουδάστρια του 4ετούς Προγράμματος Εκπαίδευσης στην Γνωσιακή - Συμπεριφορική Θεραπεία του Ινστιτούτου Έρευνας και Θεραπείας της Συμπεριφοράς. Η ηλεκτρονική της διεύθυνση είναι: katerina\_avg@hotmail.com

***Ειδικευόμενη- Μεταπτυχιακό Πρόγραμμα Ειδίκευσης στην Κλινική Ψυχολογία /ΕΚΠΑ*** Η **Ρόζα Λάιους** είναι απόφοιτη του Τμήματος Ψυχολογίας του Παντείου Πανεπιστημίου και φοιτά στο Μεταπτυχιακό Πρόγραμμα Ειδίκευσης στην Κλινική Ψυχολογία του Πανεπιστημίου Αθηνών. Είναι σπουδάστρια του Προγράμματος Εκπαίδευσης στη Γνωσιακή-Συμπεριφορική Θεραπεία του ΙΕΘΣ. Η ηλεκτρονική της διεύθυνση είναι: rozalaious@hotmail.com

***Ειδικευόμενος- Μεταπτυχιακό Πρόγραμμα Ειδίκευσης στην Κλινική Ψυχολογία /ΕΚΠΑ*** Ο **Νίκος Σχορετσανίτης** είναι ψυχολόγος. Σπούδασε ψυχολογία στο Πανεπιστήμιο Αθηνών και φοιτά στο Μεταπτυχιακό Πρόγραμμα Σπουδών στην Κλινική Ψυχολογία στο ίδιο πανεπιστήμιο. Εργάζεται από το 2011 έως και σήμερα στην Εταιρεία Περιφερειακής Ανάπτυξης και Ψυχικής Υγείας (ΕΠΑΨΥ). Είναι επίσης εξωτερικός συνεργάτης στο ιδιωτικό θεραπευτικό κέντρο για παιδιά Λόγο, Έργο, Μάθηση και εργάζεται ιδιωτικά. Είναι μέλος του Επιστημονικού Συλλόγου για την Ψυχαναλυτική Κλινική Jacques Lacan στα πλαίσια του οποίου δραστηριοποιείται και εκπαιδεύεται στην ψυχανάλυση. Η ηλεκτρονική του διεύθυνση είναι: nschoretsanitis@yahoo.gr



## Υπηρεσίες Ψυχολογικής Συμβουλευτικής

*Ατομική συμβουλευτική, ομαδική συμβουλευτική, τηλεσυμβουλευτική, συμβουλευτική ομηλίκων, προγράμματα για φοιτητές με αναπηρία, κοινοτικές δράσεις*

Το Εργαστήριο Ψυχολογικής Συμβουλευτικής Φοιτητών καλείται να καλύψει τις ανάγκες άμεσης ψυχοκοινωνικής υποστήριξης του συνόλου των φοιτητών του Εθνικού και Καποδιστριακού Πανεπιστημίου Αθηνών. Στο πλαίσιο αυτό προσφέρει συμβουλευτικές υπηρεσίες σε ατομικό και σε ομαδικό επίπεδο, συμβουλευτική μέσω Διαδικτύου, συμβουλευτική ομηλίκων και υποστήριξη σε φοιτητές με αναπηρία, ενώ παράλληλα προβαίνει σε κοινοτικές δράσεις πρωτογενούς πρόληψης.

### Ατομική συμβουλευτική

Η ατομική συμβουλευτική προσφέρεται από την Ψυχολόγο του Εργαστηρίου κ. Ντιάνα Χαρίλα, καθώς και από τους ειδικευόμενους μεταπτυχιακούς φοιτητές υπό την εποπτεία της. Εξωτερική επίοπτης είναι η Διευθύντρια του Εργαστηρίου. Όλα τα στελέχη που προσφέρουν συμβουλευτικές υπηρεσίες έχουν άδεια ασκήσεως επαγγέλματος ψυχολόγου και δεν ανήκουν στο Διδακτικό – Ερευνητικό προσωπικό του Πανεπιστημίου. Η διαδικασία που ακολουθείται για την ατομική συμβουλευτική είναι η ακόλουθη:

Αρχικά, οι φοιτητές συμπληρώνουν ένα ερωτηματολόγιο ατομικών δεδομένων το οποίο αποτελεί και την αίτηση για ατομική συμβουλευτική, και το ερωτηματολόγιο Symptom Checklist-90-R (SCL-90-R). Το ερωτηματολόγιο ατομικών δεδομένων περιλαμβάνει εκτός από ερωτήσεις που αφορούν σε βασικά ατομικά στοιχεία του φοιτητή (σχολή, έτος φοίτησης, οικογενειακή κατάσταση, διαμονή, ιατρικό ιστορικό), και ερωτήσεις που αφορούν στις δυσκολίες που αντιμετωπίζει και στο αίτημά του για ατομική συμβουλευτική. Το ερωτηματολόγιο SCL-90-R περιλαμβάνει 90 συμπτώματα, τα οποία αξιολογεί ο φοιτητής σχετικά με το πόσο τον ενόχλησαν τον τελευταίο μήνα. Από τη στιγμή που θα συμπληρώσουν οι φοιτητές την αίτηση και το ερωτηματολόγιο SCL-90-R μέχρι την πρώτη συνεδρία μεσολαβεί κάποιο διάστημα αναμονής, το οποίο εξαρτάται από τη ροή των περιστατικών και τον χαρακτήρα των αιτημάτων. Η βαθμολόγηση του ερωτηματολογίου SCL-90-R πραγματοποιείται άμεσα από τους ειδικευόμενους σπουδαστές του Μεταπτυχιακού Προ-

γράμματος Κλινικής Ψυχολογίας, οι οποίοι έχουν εκπαιδευθεί ειδικά. Εάν από την αίτηση και το ερωτηματολόγιο SCL-90-R εκτιμηθεί ότι υπάρχουν ψυχολογικές δυσκολίες που χρήζουν άμεσης παρέμβασης (π.χ. κατάθλιψη, ψυχογενής ανορεξία, ψυχογενής βουλιμία), τότε αυτά τα περιστατικά προηγούνται. Στη συνέχεια, πραγματοποιείται η πρώτη συνεδρία με την κλινική ψυχολόγο, όπου μέσα από την κλινική συνέντευξη γίνεται διερεύνηση και αξιολόγηση του αιτήματος και ανάλογα οι φοιτητές ακολουθούν ατομική συμβουλευτική/ψυχοθεραπεία, τους προτείνεται ομαδική συμβουλευτική ή παραπέμπονται σε άλλες δημόσιες δομές ψυχικής υγείας, πάντα με τη συγκατάθεση των ίδιων (π.χ. Ψυχιατρική Κλινική Αιγινήτειου Νοσοκομείου, ΚΨΥ Βύρωνα, ΚΕ.ΘΕ.Α.). Κάποιες φορές, για την αντιμετώπιση της ψυχολογικής δυσκολίας του φοιτητή, κρίνεται αναγκαία η συνεργασία της Ψυχολόγου του Εργαστηρίου με άλλους ειδικούς ψυχικής υγείας (π.χ. νευροψυχολόγο, ψυχίατρο από τις συνεργαζόμενες δημόσιες δομές), στη φάση της αξιολόγησης, όσο και της παρέμβασης. Επίσης, για την αντιμετώπιση ορισμένων αιτημάτων, κρίνεται απαραίτητη η συνεργασία της Ψυχολόγου με άλλες υπηρεσίες του ΕΚΠΑ, όπως το Ταμείο Αρωγής Φοιτητών. Τέλος, εφόσον προκύψουν και θέματα που άπτονται της αρμοδιότητας του Γραφείου Διασύνδεσης του ΕΚΠΑ, παραπέμπονται οι φοιτητές σε αυτό.

Η ψυχολογική συμβουλευτική πραγματοποιείται σε περιορισμένο αριθμό συνεδριών (περίπου 15), σύμφωνα με τα διεθνή πρότυπα και τις εμπειρίες από τη FEDORA - PSYCHE. Βεβαίως, για περιστατικά που χρήζουν μακρόχρονης ψυχοθεραπευτικής παρακολούθησης, και όταν η ροή των περιστατικών το επιτρέπει, μπορεί να πραγματοποιηθούν περισσότερες συνεδρίες. Στο Εργαστήριο εφαρμόζεται το γνωσιακό-συμπεριφοριστικό μοντέλο, λόγω της εξειδίκευσης σε αυτό της ψυχολόγου και της επόπτης-διευθύντριας. Η αποτελεσματικότητα αυτού του μοντέλου στο φοιτητικό πληθυσμό έχει καταδειχθεί σε πολλές έρευνες. Το Εργαστήριο είναι ανοιχτό και σε άλλες μορφές συμβουλευτικής παρέμβασης και ψυχοθεραπείας, αλλά προς το παρόν δεν υπάρχει η κατάλληλη υποδομή (μόνιμη ψυχολόγος, εξωτερικός επόπτης κλπ.).

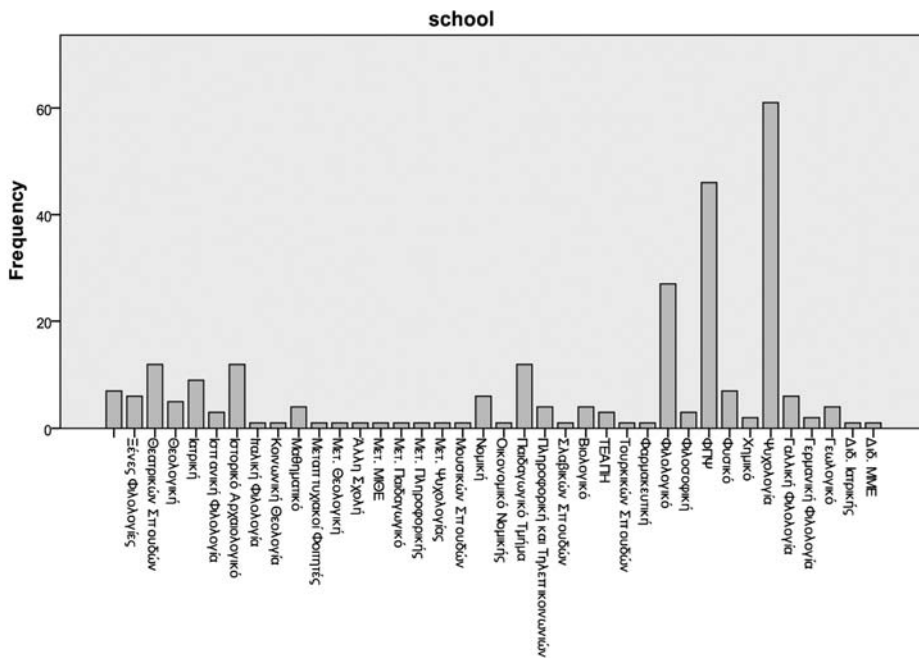
Ο αριθμός των φοιτητών που έλαβαν βοήθεια σε ατομικό επίπεδο από το Εργαστήριο, ανά φύλο και ανά έτος παρουσιάζεται στον Πίνακα 1. Ο χρόνος αναμονής κυμάνθηκε μεταξύ 2 και 3 μηνών και συνήθως πραγματοποιούνταν 10-15 συνεδρίες.

**Πίνακας 1. Ατομική συμβουλευτική στο Ε.Ψ.Συ.Φοι. (2010, 2011, 2012)**

| Φύλο   |        |          |        |
|--------|--------|----------|--------|
| Έτος   | Άντρες | Γυναίκες | Σύνολο |
| 2010   | 11     | 51       | 62     |
| 2011   | 17     | 95       | 112    |
| 2012   | 13     | 70       | 83     |
| Σύνολο | 41     | 216      | 257    |



Ορισμένα ενδεικτικά δημογραφικά στοιχεία σε σχέση με τη σχολή φοίτησης, τις πηγές οικονομικής υποστήριξης και τη διαμονή των φοιτητών που απευθύνθηκαν στο Εργαστήριο παρουσιάζονται στο Σχήμα 1 και στους Πίνακες 2 και 3.



Σχήμα 1. Σχολή φοίτησης των φοιτητών που απευθύνθηκαν στο Ε.Ψ.Συ.Φοι.

Πίνακας 2. Πηγές οικονομικής υποστήριξης των φοιτητών που απευθύνθηκαν στο Ε.Ψ.Συ.Φοι. (2010, 2011, 2012)

| Πηγές Οικονομικής Υποστήριξης                          |      |
|--|------|
| Υποστήριξη από γονείς                                  | 8,6  |
| Προσωπική εργασία                                      | 6,9  |
| Υποτροφία  | 1,1  |
| Άλλο   | 1,9  |
| Υποστήριξη από γονείς και προσωπική εργασία            | 18,0 |
| Προσωπική εργασία και Υποτροφία                        | 1,1  |
| Υποστήριξη από γονείς και υποτροφία                    | ,4   |
| υποτροφία, υποστήριξη από γονείς και προσωπική εργασία | ,4   |
| Ελλιπή στοιχεία  | 1,5  |
| Σύνολο   | 100  |

**Πίνακας 3. Τόπος διαμονής των φοιτητών που απευθύνθηκαν στο Ε.Ψ.Συ.Φοι. (2010, 2011, 2012)**

| Διαμονή         |      |
|-----------------|------|
| φοιτητική εστία | 2,5  |
| με συγκάτοικο   | 2,1  |
| μόνος, η        | 11,2 |
| με γονείς       | 28,3 |
| με συγγενείς    | 5,4  |
| άλλο            | 0,4  |
| Σύνολο          | 49,8 |
| Ελλιπή Στοιχεία | 50,2 |
| Σύνολο          | 100  |

Οι συχνότερες δυσκολίες που αντιμετωπίζουν οι φοιτητές αφορούν σε αγχώδεις διαταραχές (βλ. Πίν. 4).

**Πίνακας 4. Κυρίες δυσκολίες των φοιτητών που προσήλθαν για ατομική συμβουλευτική (2010, 2011, 2012)**

| Αίτημα                    |      |
|---------------------------|------|
| διαπροσωπικές σχέσεις     | 5,6  |
| οικογενειακά προβλήματα   | 8,8  |
| έλλειψη αυτοπεποίθησης    | 2,9  |
| αγχώδεις διαταραχές       | 18,7 |
| έλλειψη διεκδικητικότητας | 1,9  |
| διαχείριση θυμού          | 0,8  |
| αναβλητικότητα σπουδών    | 2,7  |
| διαταραχές διάθεσης       | 7,3  |
| σεξουαλικές διαταραχές    | 1,7  |
| τραυματικά γεγονότα       | 0,8  |
| διαφυλικές σχέσεις        | 1,9  |
| διαχείριση πένθους        | 1,0  |
| ερωτικές σχέσεις          | 0,6  |
| Μοναξιά                   | 0,6  |
| Αυτογνωσία                | 2,5  |

|                                |       |
|--------------------------------|-------|
| δυσκολία προσαρμογής στη σχολή | 1,7   |
| επίλυση προβλημάτων            | 0,6   |
| διαταραχές πρόσληψης τροφής    | 1,3   |
| δυσκολίες μελέτης              | 1,5   |
| επαγγελματικός προσανατολισμός | 0,8   |
| ψύχωση                         | 0,8   |
| ψυχοκοινωνικές καταστάσεις     | 1,3   |
| υποστήριξη                     | 0,6   |
| άλλο                           | 3,7   |
| Σύνολο                         | 70,2  |
| Ελλιπή στοιχεία                | 30,0  |
| Σύνολο                         | 100,0 |

Τα περισσότερα από τα περιστατικά που έφτασαν στο Ε.Ψυ.Συ.Φοι. παρακολούθησαν συμβουλευτικές συνεδρίες (βλ. Πίν. 5).

**Πίνακας 5. Πορεία των περιστατικών που έκαναν αίτηση στο Ε.Ψυ.Συ.Φοι. (2010, 2011, 2012)**

| Κατάσταση Περιστατικού                                   |       |
|--|-------|
| Δεν προσήλθε   | 21,1  |
| Προσήλθε μόνο στο πρώτο ραντεβού                         | 16,5  |
| Παραπέμφθηκε σε ομάδα                                    | 6,9   |
| Παραπέμφθηκε σε άλλο πλαίσιο                             | 6,5   |
| Ατομική Συμβουλευτική                                    | 24,9  |
| Διέκοψε  | 19,9  |
| Ολοκλήρωσε αλλά δεν προσήλθε στις αναμνηστικές συνεδρίες | 2,3   |
| Παρακολουθείται από άλλο πλαίσιο                         | ,4    |
| Σύνολο   | 98,5  |
| Ελλιπή Στοιχεία  | 1,5   |
| Σύνολο   | 100,0 |

## Ομαδική συμβουλευτική

Η ομαδική συμβουλευτική παρέχεται από τους εξωτερικούς επιστημονικούς συνεργάτες που έχουν ολοκληρώσει την πρακτική τους άσκηση στο Εργαστήριο ως σπουδαστές του Μεταπτυχιακού Προγράμματος Κλινικής Ψυχολογίας και από ειδικευμένους μεταπτυχιακούς φοιτητές υπό εποπτεία. Όλα τα στελέχη που προσφέρουν συμβουλευτικές υπηρεσίες έχουν άδεια ασκήσεως επαγγέλματος ψυχολόγου και δεν ανήκουν στο Διδακτικό – Ερευνητικό προσωπικό του Πανεπιστημίου.

Οι θεματικές των ομαδικών παρεμβάσεων προκύπτουν μέσα από την καθημερινή εμπειρία του Εργαστηρίου, αλλά και από έρευνες αναγκών. Η αλληλεπίδραση μέσα στην ομάδα ενδείκνυται για ορισμένες κατηγορίες δυσκολιών (όπως, για παράδειγμα, το κοινωνικό άγχος), ενώ παράλληλα επιτρέπει την αποτελεσματική αντιμετώπιση συχνών προβλημάτων που απασχολούν μεγάλη μερίδα των φοιτητών στο πλαίσιο της αναπτυξιακής φάσης που διανύουν.

Οι ομάδες που προσφέρονται είναι δομημένες και απώτερος στόχος είναι η περιγραφή τους σε εγχειρίδια, ώστε να είναι δυνατή η υλοποίησή τους και από άλλους συντονιστές. Ο αριθμός και η διάρκεια των συνεδριών ποικίλουν ανάλογα με τους στόχους του προγράμματος. Στον Πίνακα 6 παρουσιάζονται τα ομαδικά προγράμματα που προσφέρθηκαν την τριετία 2010-12, ο αριθμός των συμμετεχόντων, καθώς και ο αριθμός και η διάρκεια των συνεδριών. Η θεματική των ομάδων δεν παραμένει σταθερή, διότι εξαρτάται τόσο από την εναλλαγή όσο και από τη διαθεσιμότητα των εθελοντών συνεργατών.

**Πίνακας 6. Ομαδικά προγράμματα παρέμβασης που έλαβαν χώρα την τριετία 2010-2012**

|  | Ομαδικά Προγράμματα<br>N=7 | Συμμετέχοντες<br>N=48 | Διάρκεια                            |
|--|----------------------------|-----------------------|-------------------------------------|
| Διαχείριση άγχους                              | 3                          | 23                    | 10 δίωρες συναντήσεις/<br>εβδομάδα  |
| Αυτογνωσία                                     | 1                          | 9                     | 11 τρίωρες συναντήσεις/<br>εβδομάδα |
| Δεξιότητες σύναψης<br>διαπροσωπικών<br>σχέσεων | 3                          | 16                    | 8 δίωρες συναντήσεις /<br>εβδομάδα  |

**Ομάδα διαχείρισης άγχους:** Σκοπός της ομάδας είναι η εξοικείωση των μελών με το γνωσιακό-συμπεριφοριστικό μοντέλο του άγχους, καθώς επίσης η εκπαίδευση σε τεχνικές και σε μεθόδους που σχετίζονται με την κατανόηση του άγχους και τη διαχείρισή του: γνωσιακή αναδόμηση, διεκδικητική συμπεριφορά, επίλυση προβλημάτων, τεχνικές επικοινωνίας και συστηματική νευρομυϊκή χαλάρωση. Υπεύθυνες διεξαγωγής της Ομάδας διαχείρισης άγχους είναι οι κκ. Ελένη Κατσάμπα και Ευανθία Κονταξή.

**Ομάδα αυτογνωσίας:** Η ομάδα αυτή απευθύνεται αποκλειστικά σε φοιτητές ψυχολογίας. Στόχος του ομαδικού προγράμματος είναι η βιωματική εμπάθунση σε θέματα ενδοπροσωπικής επικοινωνίας, με προοπτική η εν λόγω εμπάθунση να έχει θετικό αντίκτυπο στις μελλοντικές επαγγελματικές δεξιότητες. Αυτό επιτυγχάνεται μέσα από την προσωπική & ενεργητική συμμετοχή, την καλλιέργεια της ικανότητας της αυτοπαρατήρησης, την ανάλυση των αλληλεπιδράσεων με τα άλλα μέλη της ομάδας και την αναγνώριση της εμπλοκής των προσωπικών στάσεων & απόψεων στην ανάλυση και την ερμηνεία συμπεριφορών. Υπεύθυνες διεξαγωγής της Ομάδας αυτογνωσίας είναι οι κκ. Αναστασία Σοφianoπούλου και Ελένη Κατσάμπα.

**Ομάδα δεξιοτήτων σύναψης διαπροσωπικών σχέσεων:** Η ομάδα στοχεύει στην εκπαίδευση σε ειδικές διαφυλικές δεξιότητες, οι οποίες αφορούν στην αμχανία απέναντι σε άτομα του άλλου φύλου, στη δυσκολία στην προσέγγιση ατόμων του άλλου φύλου, στην επιλογή κατάλληλου συντρόφου και στις συνηθισμένες παγίδες που οδηγούν σε μη ικανοποιητικές σχέσεις. Υπεύθυνη διεξαγωγής της Ομάδας δεξιοτήτων σύναψης διαπροσωπικών σχέσεων είναι η κ. Έλλη Κουβαράκη.

#### Παλαιότερα ομαδικά προγράμματα

Διαφυλικές δεξιότητες- Διεκδικητική συμπεριφορά – Διαχείριση άγχους και επίλυση προβλημάτων – Ομάδα αυτογνωσίας- Ομάδα θετικών συναισθημάτων- Θέματα με οικογένεια: σχέσεις- συγκρούσεις – Άγχος εξετάσεων- οργάνωση μελέτης – Θέματα διάθεσης – Ομάδες συμβούλων μελέτης για φοιτητές με αναπηρίες – Προβλήματα οργάνωσης της μελέτης και διάσπασης προσοχής – Ψυχοεκπαιδευτική και θεραπευτική ομάδα για άτομα με δυσκολίες στις κοινωνικές σχέσεις – Δυσκολίες διάσπασης και προσοχής στο διάβασμα – Διαμόρφωση προγράμματος για την ενίσχυση της αυτοαποτελεσματικότητας – Βελτίωση των ικανοτήτων μελέτης – Άγχος εξετάσεων και ικανότητες μελέτης – Διαχείριση Άγχους - Οργάνωση μελέτης – Αναβλητικότητα<sup>10</sup>.

10. Σημ. Σχετικά με τα ομαδικά προγράμματα που λειτούργησαν στο παρελθόν βλ. Δραστηριότητες Εργαστηρίου Ψυχολογικής Συμβουλευτικής Φοιτητών 2003-2006, 2006-2009, [www.uoa.gr/skf](http://www.uoa.gr/skf) Έντυπο υλικό διανέμεται δωρεάν.

## Τηλεσυμβουλευτική

Υπεύθυνος για την Υπηρεσία Τηλεσυμβουλευτικής είναι ο εξωτερικός επιστημονικός συνεργάτης κ. Γιώργος Ευσταθίου.

Η λειτουργία της Υπηρεσίας Τηλεσυμβουλευτικής άρχισε το Σεπτέμβριο του 2001. Σκοπός της Υπηρεσίας είναι να προσφέρει γενική ψυχοεκπαίδευση στους φοιτητές σχετικά με την ατομική τους ανάπτυξη και τις δυσκολίες προσαρμογής σε ένα νέο μαθησιακό περιβάλλον.

**Πίνακας 7. Υπηρεσία Τηλεσυμβουλευτικής**

| Χρονική περίοδος | Μηνύματα |
|------------------|----------|
| Ιανουάριος 2010  | 77       |
| Φεβρουάριος 2010 | 33       |
| Μάρτιος 2010     | 22       |
| Απρίλιος 2010    | 30       |
| Μάιος 2010       | 72       |
| Ιούνιος 2010     | 66       |
| Ιούλιος 2010     | 49       |
| Σεπτέμβριος 2010 | 6        |
| Οκτώβριος 2010   | 72       |
| Νοέμβριος 2010   | 62       |
| Δεκέμβριος 2010  | 59       |
| Ιανουάριος 2011  | 62       |
| Φεβρουάριος 2011 | 69       |
| Μάρτιος 2011     | 92       |
| Απρίλιος 2011    | 44       |
| Μάιος 2011       | 64       |
| Ιούνιος 2011     | 69       |
| Μάρτιος 2012     | 44       |
| Απρίλιος 2012    | 55       |
| Μάιος 2012       | 49       |
| Ιούνιος 2012     | 49       |
| Ιούλιος 2012     | 53       |
| Σύνολο           | 1198     |

Η Υπηρεσία Τηλεσυμβουλευτικής είναι πολύ απλή στη χρήση της. Ο φοιτητής στέλνει το μήνυμά του μέσω ενός ειδικού ανώνυμου λογαριασμού ηλεκτρονικού ταχυδρομείου (δεν χρησιμοποιεί τον προσωπικό του λογαριασμό ώστε να είναι αδύνατον να εντοπιστεί ο αποστολέας). Τα μηνύματα που λαμβάνονται διαβάζονται μόνο από τους υπευθύνους της Υπηρεσίας. Στη συνέχεια το μήνυμα δημοσιεύεται μαζί με την απάντηση στην ειδική σελίδα των απαντήσεων. Έλεγχος για νέα μηνύματα γίνεται μια φορά την εβδομάδα και η απάντηση δημοσιεύεται εντός 48 ωρών. Σκοπός της Υπηρεσίας δεν είναι να υποκαταστήσει την προσωπική επαφή με έναν ειδικό ψυχικής υγείας, αλλά η παροχή σύντομων απαντήσεων στα ερωτήματα των φοιτητών. Ωστόσο, μπορεί να δρομολογήσει την ατομική συνάντηση με τους ειδικούς του Εργαστηρίου και να προετοιμάσει τους φοιτητές για μία τέτοια συνεργασία.

Σύμφωνα με τα επίσημα στοιχεία του Κεντρικού Υπολογιστικού Κέντρου του Πανεπιστημίου Αθηνών από τον Ιανουάριο 2010 έως τον Ιούλιο 2012 εστάλησαν στον Δικτυακό τόπο Μpes! 1198 μηνύματα. Αναλυτικά στοιχεία ανά μήνα παρουσιάζονται στον Πίνακα 7.

Τα κύρια πλεονεκτήματα της τηλεσυμβουλευτικής αφορούν στην προσβασιμότητα των παρεχόμενων υπηρεσιών, στη διευκόλυνση της έκφρασης βαθύτερων σκέψεων και συναισθημάτων και στον υψηλό βαθμό αξιοποίησης του δημοσιευμένου υλικού. Στις περισσότερες περιπτώσεις η τηλεσυμβουλευτική μπόρεσε να λειτουργήσει στο πλαίσιο των δυνατοτήτων της και στάθηκε δυνατό να προσφερθούν πληροφόρηση και βασικοί συμβουλευτικοί χειρισμοί στην πλειοψηφία των μηνυμάτων<sup>11</sup>.

## Προγράμματα για Φοιτητές με Αναπηρία

### **Υπηρεσία Ψυχολογικής Συμβουλευτικής Φοιτητών με Αναπηρία – Μονάδα Προσβασιμότητας για Φοιτητές με Αναπηρία**

Η Υπηρεσία Ψυχολογικής Συμβουλευτικής Φοιτητών με Αναπηρία της Μονάδας Προσβασιμότητας για Φοιτητές με Αναπηρία (<http://access.uoa.gr> και <http://access.uoa.gr/Unit%20Consult.htm>), λειτουργεί από το Σεπτέμβριο 2008 και στεγάζεται στο Εργαστήριο Ψυχολογικής Συμβουλευτικής Φοιτητών (Ε.Ψ.Σ.Φοι.). Απασχολεί μία Ψυχολόγο, σε καθεστώς σύμβασης έργου ορισμένου χρόνου. Υπεύθυνη της Υπηρεσίας είναι η κ. Αναστασία Σοφianoπούλου. Οι υπηρεσίες περιλαμβάνουν ατομική συμβουλευτική και ψυχοθεραπεία για τους ΦμεΑ, βραχεία συμβουλευτική για τους γονείς των ΦμεΑ, και δομημένα ομαδικά προγράμματα παρέμβασης. Ταυτόχρονα η Ψυχολόγος

---

11. Βλ. και Δραστηριότητες Εργαστηρίου Ψυχολογικής Συμβουλευτικής Φοιτητών, 2003-2006, 2006-2009 [www.uoa.gr/skf](http://www.uoa.gr/skf)

της Υπηρεσίας συνεργάζεται και σε άλλες δράσεις της Μονάδας Προσβασιμότητας ΦμεΑ, οι οποίες στοχεύουν στην διευκόλυνση και ένταξη των ΦμεΑ στην ακαδημαϊκή ζωή, αλλά και στην ενημέρωση και ευαισθητοποίηση της ακαδημαϊκής κοινότητας. Πηγές παραπομπών των ΦμεΑ στην Υπηρεσία αποτελούν: εσωτερική παραπομπή από την Ψυχολόγο του Ε.Ψυ.Συ.Φοι., άλλες Υπηρεσίες της Μονάδας Προσβασιμότητας, Καθηγητές-Σύμβουλοι ΦμεΑ, πρωτοβουλία του ίδιου του ΦμεΑ για αναζήτηση υποστήριξης.

## 1. Ψυχολογική Συμβουλευτική

### 1.1. Ατομική συμβουλευτική

Την τριετία 2010-2012 η Υπηρεσία κάλυψε τα αιτήματα 18 Φοιτητών με Αναπηρία. Τα βασικά αιτήματα αφορούσαν αναβλητικότητα σπουδών, άγχος για τις σπουδές και τις εξετάσεις και οργάνωση μελέτης, διαταραχές άγχους και διάθεσης, αλλά και δυσκολίες στις σχέσεις με σημαντικούς άλλους –κυρίως τους γονείς.

Πηγές παραπομπών ήταν: εσωτερική παραπομπή από την Ψυχολόγο του Ε.Ψυ.Συ.Φοι., άλλες Υπηρεσίες της Μονάδας Προσβασιμότητας, Καθηγητές-Σύμβουλοι ΦμεΑ, άλλοι ΦμεΑ που συνεργάζονταν την περίοδο εκείνη με την Υπηρεσία, πρωτοβουλία του ίδιου του ΦμεΑ κατόπιν ενημέρωσης μέσω διαδικτύου. Οι 11 περιπτώσεις ολοκληρώθηκαν σε 4 έως 20 συνεδρίες, ενώ οι υπόλοιπες 7 είναι εν εξελίξει για το έτος 2013.

### 1.2. Βραχεία συμβουλευτική γονέων

Προγραμματίστηκαν συναντήσεις βραχείας συμβουλευτικής με 4 γονείς. Με τους δύο η συμβουλευτική έγινε παράλληλα με την ατομική συμβουλευτική του ΦμεΑ (κατόπιν συγκατάθεσης του ΦμεΑ), προκειμένου να βοηθηθούν οι γονείς να διαχειριστούν το άγχος τους και ενίοτε την τάση «υπερπροστασίας» του παιδιού τους. Προγραμματίστηκαν μία και τρεις συναντήσεις αντίστοιχα. Στις άλλες δύο περιπτώσεις, χρειάστηκε η συμβουλευτική να επικεντρωθεί στην κινητοποίηση του ΦμεΑ μέσω του γονιού. Στόχος των συναντήσεων (2 και 3 αντίστοιχα) ήταν να ενδυναμωθούν οι γονείς και να λάβουν οδηγίες προκειμένου να κινητοποιήσουν τους ΦμεΑ, ώστε να απευθυνθούν στην Υπηρεσία. Από τους 4 γονείς –όλες μητέρες– οι δύο παραπέμφθηκαν σε άλλους δημόσιους φορείς για ατομική συμβουλευτική/ ψυχοθεραπεία.

### 1.3. Δομημένα προγράμματα ομαδικής παρέμβασης

Αξιοποιώντας την εμπειρία από τη Συμβουλευτική ΦμεΑ σε αντίστοιχες Υπηρεσίες των Πανεπιστημίων άλλων ευρωπαϊκών χωρών, κυρίως του γερμανόφωνου χώρου, ο σχεδιασμός των ομαδικών προγραμμάτων προβλέπει τη δημιουργία ομάδων όπου συμμετέχουν εξίσου φοιτητές με και χωρίς αναπηρία. Σχεδιάστηκαν και ήταν έτοιμα προς υλοποίηση τέσσερα διαφορετικά ομαδικά προγράμματα: α) ομάδα αυτογνωσίας, β)



ομάδα για τη διαχείριση του άγχους, γ) ομάδα διαχείρισης θυμού και εκπαίδευσης στη διεκδικητική συμπεριφορά, και δ) ομάδα για την ενίσχυση της αυτοεκτίμησης.

Τα προγράμματα αυτά ωστόσο δεν υλοποιήθηκαν, καθώς οι περισσότεροι φοιτητές που είχαν ερωτηθεί σχετικά δήλωσαν σαφή προτίμηση για την ατομική συμβουλευτική. Παράλληλα, η ροή των περιστατικών ήταν τέτοια που χρονικά επέτρεπε την ταυτόχρονη και άμεση εξυπηρέτηση όλων των ενδιαφερόμενων φοιτητών μέσω ατομικών συνενδριών, χωρίς να χρειάζεται να υπάρχει κάποιος χρόνος αναμονής. Το γεγονός αυτό ενδεχομένως να διευκόλυνε την απόφαση ενός ΦμεΑ προς την ατομική συμβουλευτική.

## **2. Συμμετοχή της Υπηρεσίας Ψυχολογικής Συμβουλευτικής Φοιτητών με Αναπηρία στις δραστηριότητες της Μονάδας Προσβασιμότητας για Φοιτητές με Αναπηρία**

### **2.1 Υπηρεσία Εθελοντικής Υποστήριξης ΦμεΑ**

Στόχος της Υπηρεσίας Εθελοντικής Υποστήριξης είναι ο συντονισμός της συστηματικής εξυπηρέτησης των Φοιτητών με Αναπηρία, από εθελοντές συμφοιτητές τους, σε θέματα που αφορούν τις σπουδές τους. Συντονίζεται από στέλεχος της Μονάδας Προσβασιμότητας με ειδίκευση στην κοινωνιολογία. Η Υπηρεσία λειτούργησε και αξιολογήθηκε σε ένα πιλοτικό στάδιο το χρονικό διάστημα Οκτώβριος 2010 – Σεπτέμβριος 2011, ενώ από τον Οκτώβριο 2011 λειτουργεί και επιδιώκει να εξυπηρετήσει το σύνολο των ΦμεΑ όλων των Τμημάτων του ΕΚΠΑ που απευθύνονται στην Υπηρεσία. Η συνεργασία μεταξύ των Υπηρεσιών εθελοντικής υποστήριξης και ψυχολογικής συμβουλευτικής είναι διαρκής, ήδη από την πιλοτική φάση λειτουργία της υπηρεσίας εθελοντισμού.

#### *2.1.1 Πιλοτική φάση*

Η συνεργασία των δύο υπηρεσιών στη φάση αυτή αφορούσε το σχεδιασμό και την υλοποίηση της ποιοτικής αξιολόγησης της Υπηρεσίας: ερευνητικός σχεδιασμός και κατασκευή κατάλληλων εργαλείων για την αξιολόγηση από τους συνεργαζόμενους με την υπηρεσία φοιτητές –ΦμεΑ και εθελοντές. Ταυτόχρονα, στο πρόγραμμα της ημερίδας εκπαίδευσης των εθελοντών εντάχθηκε και μία δίωρη βιωματική εισήγηση, με θέμα «ο ρόλος του εαυτού και των στάσεων στη συνεργασία με τους Φοιτητές με Αναπηρία». Για τυχόν δυσκολίες και προβλήματα στη συνεργασία, οι φοιτητές που συνεργάζονται με την Υπηρεσία ενθαρρύνονται να απευθύνονται, τόσο στην υπηρεσία εθελοντισμού, όσο και στην υπηρεσία ψυχολογικής συμβουλευτικής, κυρίως για ζητήματα που αφορούν πιο προσωπικά θέματα και δυσκολίες στη συνεργασία. Στην πιλοτική φάση λειτουργίας της Υπηρεσίας εντάχθηκαν 10 ΦμεΑ και 22 εθελοντές.

#### *2.2.2 Κυρίως φάση υλοποίησης*

Η συνεργασία με την υπηρεσία ψυχολογικής συμβουλευτικής εστιάζεται στα εξής: α) μονώρονη εισήγηση στην ημερίδα εκπαίδευσης εθελοντών, η οποία προσφέρεται άπαξ

κάθε εξάμηνο, με θέμα: «ο ρόλος του εαυτού και των στάσεων στη συνεργασία με τους Φοιτητές με Αναπηρία», β) βιωματικές ομάδες διάρκειας 3 ωρών, στις οποίες οι εθελοντές συμμετέχουν προαιρετικά, ως επιπρόσθετο της βασικής τους εκπαίδευσης, γ) διευθέτηση και επίλυση ζητημάτων που ενδεχομένως προκύπτουν στη συνεργασία των φοιτητών, είτε μεταξύ τους είτε με την υπηρεσία. Τα έτη 2011 και 2012 προσφέρθηκαν συνολικά 4 ομάδες σε 22 εθελοντές.

## 2.2. International Camp on Communication and Computers – ICC

Το διάστημα 20 Ιουλίου – 5 Αυγούστου 2010, διοργανώθηκε στην Ελλάδα από τη Μονάδα Προσβασιμότητας για Φοιτητές με Αναπηρία η 16η Διεθνής Θερινή Συνάντηση σε θέματα Επικοινωνίας και Πληροφορικής για νέους με τύφλωση και μερική όραση (International Camp on Communication and Computers – ICC 2010, <http://access.uoa.gr/icc/icc2010/indexGR.html>). Η διοργάνωση έλαβε χώρα σε δύο περιόδους: για εφήβους 15-17 ετών (20-27 Ιουλίου) και για νέους 18-22 ετών (29 Ιουλίου – 5 Αυγούστου). Συνολικά συμμετείχαν πάνω από 100 νέοι με προβλήματα όρασης από 15 ευρωπαϊκές χώρες και τις ΗΠΑ. Ταυτόχρονη συνεργασία στη συγγραφή της πρότασης χρηματοδότησης από το Πρόγραμμα «Νέα Γενιά σε Δράση», όπως και του απολογισμού δραστηριοτήτων της διοργάνωσης.

Τον Ιούλιο 2011 η Μονάδα Προσβασιμότητας εκπροσωπήθηκε στην 17η θερινή συνάντηση στην Ιταλία (Φλωρεντία), με την αποστολή ενός στελέχους της που συνόδευε δύο νέους με προβλήματα όρασης. Τον Ιούλιο 2012 εκπροσωπήθηκε εκ νέου στην 17η θερινή συνάντηση στην Ρουμανία, όπου η Ψυχολόγος της Μονάδας Προσβασιμότητας συνόδευσε μία έφηβη με προβλήματα όρασης, και προσέφερε στο πλαίσιο της διοργάνωσης δύο βιωματικά εργαστήρια διάρκειας τριών ωρών σε εφήβους με προβλήματα όρασης: «διαχείριση του άγχους και εκμάθηση τεχνικών χαλάρωσης» και «διαχείριση του θυμού και εκπαίδευση στη διεκδικητική συμπεριφορά». Το κάθε εργαστήριο προσφέρθηκε από τρεις φορές.

## 2.3. Ερευνητική δραστηριότητα

Η αξιολόγηση της πιλοτικής λειτουργίας της Υπηρεσίας Εθελοντικής Υποστήριξης, διεξήχθη μέσω του σχεδιασμού και της υλοποίησης πιλοτικής έρευνας αξιολόγησης: συνεργασία στη διαμόρφωση του ερευνητικού πρωτοκόλλου και των μέσων συλλογής των δεδομένων (σταθμισμένα και αυτοσχέδια ερωτηματολόγια) (βλ. Διπλωματική Εργασία του ΠΜΣ Συστημικές – Γνωσιακές Νευροεπιστήμες του ΕΚΠΑ, «Πιλοτική Εφαρμογή του συστήματος εθελοντισμού για Φοιτητές με Αναπηρία στο Πανεπιστήμιο Αθηνών: προκαταρκτικά ευρήματα», Κατερίνα Κωνσταντίνου, Αθήνα, 2011).

Επίσης υλοποιήθηκε έρευνα με θέμα: «Μελέτη της συμπτωματολογίας της ΔΕΠ/Υ στον ενήλικο πληθυσμό 18-35 ετών» (Α. Σοφianoπούλου & Α. Καλαντζή-Αζίζι υπό δημοσίευση).

## 2.4. Συγγραφική δραστηριότητα/ δημοσιεύσεις

Καλαντζή-Αζίζι, Α. & Σοφianoπούλου, Α. (υπό έκδοση). Δράσεις του Πανεπιστημίου Αθηνών για την υποστήριξη Φοιτητών με Αναπηρία: ο ρόλος του συμβούλου ομηλικά φοιτητών με αναπηρία. Στο Μ. Μαλικιώση-Λοΐζου (επιμ.), *Συμβουλευτική ομηλίκων - οδηγός για εκπαιδευτικούς και εκπαιδευτές*. Αθήνα: Πεδίο.

## 2.5. Παρουσιάσεις σε συνέδρια

- Σοφianoπούλου, Α., & Καλαντζή-Αζίζι, Α. (2012, Ιανουάριος). Θεραπεία σε Φοιτητή με Αναπηρία με βάση το Γνωσιακό - Συμπεριφοριστικό Μοντέλο. Συμπόσιο: «Εμπειρίες Πρακτικής από το Εργαστήριο Ψυχολογικής Συμβουλευτικής Φοιτητών - ΕΚΠΑ», στο 3ο Πανελλήνιο Συνέδριο Γνωσιακών Ψυχοθεραπειών, Θεσσαλονίκη.
- Sofianoportoulou, A., Pino, A., Kouroupetroglou, G., & Kalantzi-Azizi, A. (2011, June). Accessibility Unit for Students with Disabilities: Mission, Services and the 3-year experience from the Counseling Service. Presentation at the Modern Times: Counseling in the 21st Century, Fedora Summer University, Ioannina, Greece.

## 2.6. Λοιπές δραστηριότητες

Συνεργασία στην σύνταξη του οδηγού «Κατευθυντήριες Οδηγίες Εξέτασης Φοιτητών με Αναπηρία και ο Θεσμός του Συμβούλου Καθηγητή Φοιτητών με Αναπηρία» (Μάιος 2011).

Συγγραφή εντύπου για την Ψυχολογική Συμβουλευτική ΦμεΑ, το οποίο έχει αναρτηθεί στην ιστοσελίδα της Μονάδας Προσβασιμότητας. Σκοπός είναι η έγκυρη ενημέρωση κάθε ενδιαφερόμενου σχετικά με το τι είναι και τι προσφέρει η ψυχολογική συμβουλευτική ΦμεΑ.

## 3. Μελλοντικές δράσεις

- Επέκταση των συμβουλευτικών υπηρεσιών μέσω ηλεκτρονικού ταχυδρομείου.
- Υλοποίηση ομαδικών παρεμβάσεων για τους ΦμεΑ.
- Σχεδιασμός και υλοποίηση ψυχοεκπαιδευτικών ομάδων για τους γονείς των ΦμεΑ.
- Συνέχιση της συνεργασίας με την Υπηρεσία Εθελοντικής Υποστήριξης για την ενδυνάμωση των φοιτητών (ΦμεΑ και εθελοντών).
- Συνέχιση της συνεργασίας στο πλαίσιο του International Camp on Communication and Computers - ICC.
- Υλοποίηση και ολοκλήρωση έρευνας για την προσαρμογή ψυχομετρικού εργαλείου προκριματικής ανίχνευσης της ΔΕΠ/Υ στους φοιτητές και συγγραφή σχετικών εργασιών.
- Σχεδιασμός και υλοποίηση έρευνας για την ποιότητα ζωής των ΦμεΑ.
- Προετοιμασία οδηγού με κατευθυντήριες οδηγίες προς τις Γραμματείες, για την καλύτερη εξυπηρέτηση των ΦμεΑ.

## Κοινοτικές δράσεις<sup>12</sup>

Το Εργαστήριο οργανώνει προγράμματα που προάγουν το άνοιγμα στην κοινότητα, είτε προσφέροντας υπηρεσίες σε άλλους φορείς, είτε μέσω συνεργασιών με άλλους φορείς (ανάπτυξη κοινών δράσεων).

### *Πρόγραμμα από Φοιτητές για Φοιτητές*

Η υπηρεσία «από Φοιτητές για Φοιτητές» αποτελεί την υλοποίηση μιας δράσης που δίνει έμφαση στην ψυχοκοινωνική υποστήριξη ομηλίκων. Πρόκειται για μια δράση που βασίζεται στην εθελοντική προσφορά φοιτητών (προπτυχιακών και μεταπτυχιακών) του Πανεπιστημίου Αθηνών, οι οποίοι προσεγγίζουν και υποστηρίζουν συναισθηματικά συμφοιτητές τους οι οποίοι βρίσκονται σε μια δύσκολη κατάσταση, αντιμετωπίζοντας συνήθη προβλήματα της φοιτητικής ζωής. Υπεύθυνη της Υπηρεσίας από Φοιτητές για Φοιτητές είναι η κ. Φωτεινή Λέκκα.

Η φιλοσοφία της υπηρεσίας (όπως συμβαίνει στην περίπτωση αντίστοιχων προγραμμάτων) αντανακλά την ερευνητικά επιβεβαιωμένη υπόθεση ότι οι άνθρωποι που αντιμετωπίζουν παρόμοιες δυσκολίες και μοιάζουν από άποψη ηλικίας, αξιών, ενδιαφερόντων κ.λπ. μπορούν να υποστηριχθούν μεταξύ τους με μεγαλύτερη γνησιότητα και ενσυναίσθηση απ' ό,τι στην περίπτωση της συνεργασίας με ένα ειδικό. Ταυτόχρονα, η υπηρεσία προβάλλει την αρχή της ενδυνάμωσης: την πεποίθηση, δηλαδή, ότι οι άνθρωποι μπορούν να επιλύσουν αρκετές από τις καθημερινές δυσκολίες τους, αν κινητοποιηθούν και υποστηριχθούν κατάλληλα.

Ταυτόχρονα, η υπηρεσία έρχεται να καλύψει ανάγκες στο χώρο του πανεπιστημίου, δημιουργώντας μια γέφυρα διασύνδεσης μεταξύ ειδικών και φοιτητών, κυρίως στην περίπτωση των φοιτητών που διστάζουν ή δεν μπορούν να απευθυνθούν σε ειδικούς.

Βασικός κορμός στη λειτουργία της υπηρεσίας είναι η εκπαίδευση των φοιτητών που ενδιαφέρονται να αναλάβουν το ρόλο του εθελοντή. Η εκπαίδευση έχει το χαρακτήρα ενός βιωματικού σεμιναρίου ευαισθητοποίησης στα συνήθη προβλήματα των φοιτητών και στην αξιοποίηση βασικών δεξιοτήτων συμβουλευτικής και επικοινωνίας για την επίλυσή τους. Η σεμινάριο περιλαμβάνει 10 τρίωρες συναντήσεις και πραγματοποιείται βάσει εγχειριδίου. Η επιτυχής παρακολούθησή του είναι αναγκαία προϋπόθεση προκειμένου ένας φοιτητής να γίνει εθελοντής στην υπηρεσία «Από φοιτητές για φοιτητές».

---

12. Για παλαιότερες κοινοτικές δράσεις βλ. Δραστηριότητες Εργαστηρίου Ψυχολογικής Συμβουλευτικής Φοιτητών 2003-2006, 2006-2009, [www.uoa.gr/skf](http://www.uoa.gr/skf)

Η υπηρεσία ξεκίνησε επίσημα τη λειτουργία της στις 13 Οκτωβρίου 2008. Κατά το χρονικό διάστημα 2010-2012 πραγματοποιήθηκαν τρία βιωματικά σεμινάρια, στα οποία συμμετείχαν ενεργά ως εκπαιδευτές παλιοί εθελοντές της υπηρεσίας.

Στη συνέχεια οι νέοι εθελοντές στελέχωσαν το διαδικτυακό φόρουμ «από Φοιτητές για Φοιτητές». Το φόρουμ συζητήσεων αποτελεί μέρος του Mpes! της διαδικτυακής υπηρεσίας του Εργαστηρίου Ψυχολογικής Συμβουλευτικής Φοιτητών. Στο φόρουμ «Από φοιτητές για φοιτητές» παρέχεται η δυνατότητα σε όλους τους φοιτητές να θέσουν ερωτήματα και σχόλια σχετικά με συνήθη προβλήματα της φοιτητικής ζωής. Οι απαντήσεις που δίνονται προέρχονται από εθελοντές που έχουν λάβει εκπαίδευση και διαχειρίζονται συνολικά το διάλογο που εκτυλίσσεται διαδικτυακά, αλλά και από άλλους φοιτητές που επιθυμούν να εκφράσουν τις απόψεις τους και να προσφέρουν βοήθεια σε συμφοιτητές τους.

Μέχρι το τέλος του 2012 είχαν υποβληθεί συνολικά 24.786 δημοσιεύσεις (ερωτήματα και απαντήσεις). Τα θέματα που αναλαμβάνουν οι εθελοντές της υπηρεσίας «Από φοιτητές για φοιτητές» αφορούν συνήθη προβλήματα της φοιτητικής ζωής: Προσαρμογή στο πανεπιστήμιο, δυσκολίες μελέτης, δυσκολίες στις φιλικές, ερωτικές, οικογενειακές σχέσεις, ανάληψη ενήλικων ρόλων και αυτονόμηση κ.λπ. Παραπομπές σε ειδικούς του Εργαστηρίου ή της κοινότητας γίνονται σε κάθε άλλη περίπτωση, καθώς η υπηρεσία «Από φοιτητές για φοιτητές» δεν υποκαθιστά τις επίσημες υπηρεσίες και δεν λειτουργεί ανταγωνιστικά προς τη συνεργασία με ένα ειδικό.

### *Πρόγραμμα Πρόληψης και Αντιμετώπισης της Καπνιστικής Συνήθειας στο Φοιτητικό Πληθυσμό*

Το «Πρόγραμμα Πρόληψης και Αντιμετώπισης της Καπνιστικής Συνήθειας στο Φοιτητικό Πληθυσμό» εντάχθηκε ως υποδράση στο Εθνικό Σχέδιο Δράσης για το Κάπνισμα 2008-2012 του Υπουργείου Υγείας και Κοινωνικής Αλληλεγγύης, και χρηματοδοτήθηκε από το Κέντρο Ελέγχου και Πρόληψης Νοσημάτων (ΚΕ.ΕΛ.Π.ΝΟ.).

Ακαδημαϊκή Υπεύθυνη του προγράμματος ήταν η Καθηγήτρια Κλινικής Ψυχολογίας και Διευθύντρια του Ε.Ψ.Συ.Φοι., κ. Α. Καλαντζή-Αζίζι, Αναπληρωτής Ακαδημαϊκός Υπεύθυνος ο Δρ. Κλινικής Ψυχολογίας Κ. Ευθυμίου και κύρια ερευνήτρια η Ψυχολόγος Α. Σοφianoπούλου.

Το πρόγραμμα περιελάμβανε τρεις άξονες:

- α) έρευνα, για τη μελέτη παραγόντων που σχετίζονται με την έναρξη και τη διατήρηση της καπνιστικής συμπεριφοράς στους νέους 18-30 ετών,
- β) ενημέρωση - ευαισθητοποίηση της πανεπιστημιακής κοινότητας, μέσω της παραγωγής και διανομής έντυπου ενημερωτικού υλικού,
- γ) εκπαίδευση ψυχολόγων από τα συνεργαζόμενα ΑΕΙ σε ένα δομημένο ομαδικό πρόγραμμα γνωσιακής-συμπεριφοριστικής προσέγγισης για τη διακοπή του καπνί-

σματος, στο οποίο οι ενδιαφερόμενοι φοιτητές μπορούν να συμμετέχουν δωρεάν, με στόχο τη διακοπή ή τη μείωση του καπνίσματος.

Το Πρόγραμμα υλοποιήθηκε το διάστημα Ιανουάριος 2009 – Δεκέμβριος 2012, σε συνεργασία με άλλα 6 ΑΕΙ:

- Ανώτατη Σχολή Παιδαγωγικής και Τεχνολογικής Εκπαίδευσης
- Δημοκρίτειο Πανεπιστήμιο Θράκης
- Πανεπιστήμιο Θεσσαλίας
- Πανεπιστήμιο Ιωαννίνων
- Πανεπιστήμιο Κρήτης
- Χαροκόπειο Πανεπιστήμιο
- Πανεπιστήμιο Κύπρου (με ίδιους πόρους)

### *Εκπαιδευτικές δραστηριότητες*

Τον Οκτώβριο του 2008 το Εργαστήριο Ψυχολογικής Συμβουλευτικής Φοιτητών σε συνεργασία με το Συμβουλευτικό Κέντρο Ομηλίκων του ΤΕΑΠΗ/ ΕΚΠΑ ξεκίνησε το Σεμινάριο «**Βασικές Δεξιότητες Επικοινωνίας και Συμβουλευτικής**». Το Σεμινάριο ήρθε για να καλύψει το αυξανόμενο ενδιαφέρον σχετικά με την συμβουλευτική. Απευθύνεται σε επαγγελματίες - πτυχιούχους από το χώρο των κοινωνικών, ανθρωπιστικών και παιδαγωγικών επιστημών, αλλά και από το χώρο των επιστημών υγείας και της διαχείρισης ανθρώπινου δυναμικού. Στόχος του σεμιναρίου είναι να καταστήσει προσιτές με εύληπτο και κατανοητό τρόπο τις βασικές αρχές των δεξιοτήτων διαπροσωπικής επικοινωνίας και συμβουλευτικής, ώστε με την κατάλληλη εξάσκηση να αποτελέσουν ένα νέο και επιτυχή τρόπο διαπροσωπικής αλληλεπίδρασης. Η φιλοσοφία του σεμιναρίου βασίζεται στην παρουσίαση πρακτικών και άμεσα αξιοποιήσιμων γνώσεων, που δεν απαιτούν προηγούμενη εμπειρία στο χώρο τη συμβουλευτικής. Η θεωρητική προσέγγιση του αντικειμένου υποστηρίζεται με παραδείγματα και συστηματική πρακτική εξάσκηση.

Η παρακολούθηση του σεμιναρίου έχει διάρκεια 6 μήνες, αποτελούμενη από 20 τρίωρες εβδομαδιαίες συναντήσεις. Την επιστημονική ευθύνη για το σεμινάριο έχει η καθηγήτρια Κλινικής Ψυχολογίας και Διευθύντρια του Ε.Ψ.Συ.Φοι. Α. Καλαντζή-Αζίζι και η καθηγήτρια Συμβουλευτικής Ψυχολογίας και διευθύντρια του Συμβουλευτικού Κέντρου Ομηλίκων(Συ.Κε.Ομ.) Μ. Μαλικιώση-Λοΐζου. Υπεύθυνοι για την Οργάνωση και την Υλοποίηση του Σεμιναρίου είναι οι Ψυχολόγοι – Ψυχοθεραπευτές, Διδάκτορες Κλινικής Ψυχολογίας Γ. Ευσταθίου, Ντ. Χαρίλα, και Φ. Λέκκα και η Συμβουλευτική Ψυχολόγος Α. Μπενέτου.

## Εκπαιδευτικό και ερευνητικό έργο

*Πρακτική άσκηση μεταπτυχιακών φοιτητών, εκπαίδευση ειδικών, υποστήριξη πτυχιακών- διπλωματικών- διδακτορικών, ερευνητικά προγράμματα*

Το Εργαστήριο Ψυχολογικής Συμβουλευτικής Φοιτητών αναπτύσσει πολύπλευρο εκπαιδευτικό και ερευνητικό έργο. Προσφέρει πρακτική άσκηση σε μεταπτυχιακούς φοιτητές Κλινικής και Συμβουλευτικής Ψυχολογίας και εκπαίδευση σε ειδικά θέματα σε επαγγελματίες άλλων υπηρεσιών ψυχολογικής συμβουλευτικής φοιτητών. Προσφέρει υποστήριξη στην εκπόνηση πτυχιακών εργασιών του Προγράμματος Ψυχολογίας, διπλωματικών εργασιών του Μεταπτυχιακού Προγράμματος Κλινικής Ψυχολογίας και διδακτορικών διατριβών Κλινικής και Συμβουλευτικής Ψυχολογίας. Τέλος, συμμετέχει σε ερευνητικά προγράμματα σε συνεργασία με άλλους φορείς.

### Πρακτική άσκηση μεταπτυχιακών φοιτητών - Εποπτεία

Υπεύθυνη για την άσκηση των μεταπτυχιακών φοιτητών Κλινικής Ψυχολογίας είναι η Ψυχολόγος του Εργαστηρίου κ. Ντιάνα Χαρίλα. Η θεωρητική εκπαίδευση διαρκεί περίπου τρεις μήνες (τετράωρες εβδομαδιαίες εκπαιδευτικές συναντήσεις). Κατόπιν, οι εκπαιδευόμενοι μεταπτυχιακοί φοιτητές αναλαμβάνουν ο καθένας ένα περιστατικό υπό εποπτεία. Με την πάροδο του χρόνου, αναλαμβάνουν και άλλα περιστατικά. Κατά μέσο όρο, κάθε σπουδαστής αναλαμβάνει τέσσερα περιστατικά, για τα οποία καταθέτει γραπτώς φάκελο πορείας τους μετά την ολοκλήρωση της παρέμβασης.

Η εποπτεία γίνεται σε εβδομαδιαίες τετράωρες συναντήσεις και διαρκεί μέχρι το τέλος της πρακτικής άσκησης. Στις συναντήσεις αυτές παίρνουν μέρος και απόφοιτοι του Μεταπτυχιακού Προγράμματος Κλινικής Ψυχολογίας, οι οποίοι το προηγούμενο έτος έκαναν την πρακτική τους άσκηση στο Εργαστήριο, παρουσιάζοντας τα δικά τους περιστατικά. Η Ψυχολόγος του Εργαστηρίου λαμβάνει εξωτερική εποπτεία σε τακτά χρονικά διαστήματα από τη Διευθύντρια του Μεταπτυχιακού Προγράμματος Κλινικής Ψυχολογίας. Η ψυχολόγος του Εργαστηρίου φοίτησε σε ειδικό μεταπτυχιακό πρόγραμμα για επόπτες κλινικής ψυχολογίας που οργανώνει το Μεταπτυχιακό Κλινικής Ψυχολογίας

του Πανεπιστημίου του Sheffield (πρόγραμμα e-learning). Οι ειδικές αυτές γνώσεις διευρύνουν ακόμη περισσότερο το πρότυπο εποπτείας Κλινικών Ψυχολόγων.

Οι εκπαιδευόμενοι μεταπτυχιακοί φοιτητές παρακολουθούν επίσης τα ομαδικά προγράμματα ψυχολογικής παρέμβασης, ως παρατηρητές, προκειμένου να εκπαιδευθούν σε αυτά (συνήθως παρακολουθούν μία με δύο ολοκληρωμένες ομαδικές παρεμβάσεις). Επιπλέον, παίρνουν μέρος σε όλες τις έρευνες του Εργαστηρίου. Πολλοί από αυτούς εκπονούν τις Διπλωματικές τους Εργασίες για το Μεταπτυχιακό Πρόγραμμα Κλινικής Ψυχολογίας σε θέματα που σχετίζονται με την ψυχολογική συμβουλευτική φοιτητών. Στο τέλος της εκπαίδευσής τους καταθέτουν πλήρεις αναφορές της παρέμβασής τους σε δύο φοιτητές.<sup>13</sup>

Τέλος, το Εργαστήριο έχει πρωτοστατήσει και στη δημιουργία του Πλαισίου Συνεργασίας Φορέων Πρακτικής Άσκησης που ισχύει για την πρακτική άσκηση στο Μεταπτυχιακό Πρόγραμμα Κλινικής Ψυχολογίας. Η Διευθύντρια του Εργαστηρίου και η Ψυχολόγος πήραν μέρος μαζί με επόπτες του Μεταπτυχιακού Προγράμματος Κλινικής Ψυχολογίας από άλλους φορείς σε ομάδα εργασίας που επεξεργάστηκε τα σχετικά συμβόλαια για φορείς και επόπτες.

Κατά τα έτη 2009-2010 έκανε την πρακτική του άσκηση στο Εργαστήριο ο κ. Ν. Σχορετσανίτης, κατά τα έτη 2010-2011 οι κκ. Ε. Κουβαράκη και Α. Μπενέτου και κατά τα έτη 2011-2012 οι κκ. Κ. Αυγουστάκη και Ρ. Λάιους.

## Εκπαίδευση ειδικών

### Ενημέρωση Ψυχολόγων-Στελεχών Συμβουλευτικών Κέντρων Ελλάδας και Κύπρου

Το Εργαστήριο ενημερώνει τα άλλα Συμβουλευτικά Κέντρα για όλες τις επιμορφωτικές-εκπαιδευτικές δραστηριότητες της FEDORA- PSYCHE και, κατά διαστήματα, έχει προσφέρει ατομική ενημέρωση σε πρωτοδιοριζόμενα στελέχη των κέντρων αυτών (π.χ. Πανεπιστήμιο Μακεδονίας, ΤΕΙ Λάρισας,, Πανεπιστήμιο Κύπρου, Πανεπιστήμιο Κρήτης)<sup>14</sup>.

---

13. Στο Εργαστήριο Ψυχολογικής Συμβουλευτικής Φοιτητών – όσο μας είναι γνωστό- βρίσκεται κατατεθειμένο το πιο πλούσιο υλικό καταγραφής περιπτώσεων παρέμβασης σε φοιτητικό πληθυσμό. Από το 1997 (αρχή της πρακτικής άσκησης των μεταπτυχιακών φοιτητών ειδίκευσης στην Κλινική Ψυχολογία) έως τώρα έχουν κατατεθεί πλήρεις φάκελοι για 30 περιστατικά.

14. Για όσους ενδιαφέρονται για την ψυχολογική συμβουλευτική φοιτητών (βιβλιογραφία, Συνέδρια κ.ά.) βλ. ιστοσελίδα του Κλάδου Συμβουλευτικής Ψυχολογίας της ΕΛΨΕ, <http://counselingspsychology.elpse.gr/>



**Κατάλογος Ελληνικών Συμβουλευτικών Υπηρεσιών**

Το Εργαστήριο συνεχίζει να διατηρεί και να ενημερώνει τον κατάλογο των υπηρεσιών ψυχολογικής συμβουλευτικής φοιτητών που λειτουργούν στα ελληνικά ΑΕΙ και ΤΕΙ. Ο κατάλογος είναι διαθέσιμος στην ιστοσελίδα του: [www.uoa.gr/skf](http://www.uoa.gr/skf)

**Παλαιότερες δράσεις εκπαίδευσης ειδικών**

Για δράσεις εκπαίδευσης ειδικών στο παρελθόν βλ. Δραστηριότητες Εργαστηρίου Ψυχολογικής Συμβουλευτικής Φοιτητών 2003-2006, 2006-2009, [www.uoa.gr/skf](http://www.uoa.gr/skf)

## Πτυχιакές και Διπλωματικές Εργασίες- Διδακτορικές Διατριβές

### Πτυχιакές Εργασίες Προγράμματος Ψυχολογίας

#### 2012

- Γκατζέλη, Μ. (2012). Η Διαταραχή ελλειμματικής προσοχής/ Υπερκινητικότητα και προσδοκίες Αυτοαποτελεσματικότητας στον ενήλικο πληθυσμό 18-35 ετών.
- Εμμανουήλ, Ε. (2012). Σχέση ψυχοκοινωνικών προβλημάτων και ψυχοπαθολογίας σε φοιτητικό πληθυσμό.
- Ηλιάδου, Α. (2012). Διερεύνηση των Γνωστικών Σχημάτων σε φοιτητικό πληθυσμό.
- Καλαπόδη, Α. (2012). Σχέση Κατάθλιψης και Ψυχοπαθολογίας σε φοιτητικό πληθυσμό.
- Κρικρής, Γ. (2012). Η καπνιστική συμπεριφορά σε κλινικό δείγμα ασθενών διεγνωσμένων με Μείζονα Κατάθλιψη ή Δυσθυμία.
- Μαθιουδάκης, Κ. (2012). Η προβληματική χρήση του Διαδικτύου σε σχέση με τη ροή στο Διαδίκτυο και την Ακαδημαϊκή αναβλητικότητα.
- Μπουτσιαβάρα, Μ. (2012). Ψυχοπαθολογία και ικανοποίηση από τη ζωή και τις σπουδές σε φοιτητικό πληθυσμό.
- Παππού, Ε. (2012). Διερεύνηση της σχέσης μεταξύ της ικανοποίησης από τις στενές διαπροσωπικές σχέσεις και την εμφάνιση καταθλιπτικής συμπτωματολογίας στο φοιτητικό πληθυσμό.
- Σιάτης, Α. (2012). Η γενική και ακαδημαϊκή αναβλητικότητα σε σχέση με την ψυχική υγεία των φοιτητών.

**2011**

- Αθανασιάδου, Δ. (2011). Στάσεις του φοιτητικού πληθυσμού απέναντι στις διάφορες μορφές Συμβουλευτικών Υπηρεσιών.
- Αθανασίου, Δ. (2011). Στάσεις του φοιτητικού πληθυσμού στις διάφορες μορφές παροχής συμβουλευτικών υπηρεσιών.
- Αθανασίου, Ε. (2011). Αυτοαντίληψη σε σχέση με την Καταθλιπτική Συμπτωματολογία σε νέους.
- Αναγνωσταρά, Μ. (2011). Διαταραχή Ελλειμματικής προσοχής και υπερκινητικότητας σε συνδυασμό με άλλες ψυχικές ασθένειες.
- Γεροσιδερίδη, Μ. (2011). Απόψεις Φοιτητών σε σχέση με το Στίγμα της Ψυχικής Νόσου: Στάσεις απέναντι στην αναζήτηση βοήθειας από Ειδικό.
- Λάκο, Ε. (2011). Η Αυτοαντίληψη σε σχέση με το Άγχος στους Νέους.
- Λαλανάκη, Β. (2011). Απόψεις φοιτητών σχετικά με το Στίγμα της Ψυχικής Νόσου: Πρόθεση για αναζήτηση ψυχολογικής βοήθειας.
- Λάλη, Θ. Π. (2011). Γνωσιακή Αποφυγή σε σχέση με Καταθλιπτική Συμπτωματολογία και Άγχος σε νέους.
- Παπασταμάτης, Ν. (2011). Σχέση ποιότητας ζωής και σεξουαλικής ζωής φοιτητών του Εθνικού Καποδιστριακού Πανεπιστημίου Αθηνών.
- Τριανταφυλλοπούλου, Α. (2011). Η διαταραχή ελλειμματικής προσοχής και υπερκινητικότητας σε ενήλικες 18-35 και η σχέση της με την ποιότητα ζωής.

**2010**

- Βαλσαμίδου, Δ. (2010). Σχέση Καπνιστικής Συμπεριφοράς, δημογραφικών χαρακτηριστικών και διαστάσεων ψυχοπαθολογίας του Symptom Checklist 90 R σε νέους 18-28 ετών.
- Βεκρή, Μ. (2010). Κατάθλιψη και Δείκτες Ψυχικής Υγείας στο φοιτητικό πληθυσμό.
- Γουμένου, Π. Θ. (2010). Η Καταθλιπτική Συμπτωματολογία και Άγχος στο φοιτητικό πληθυσμό.
- Παντελάκη, Ν. Ε. (2010). Κατάθλιψη και Δείκτες Ψυχικής Υγείας στο φοιτητικό πληθυσμό.
- Πολυζώτη, Τ. (2010). Συγκριτική Αξιολόγηση της Ψυχικής Υγείας Φοιτητών Ιατρικής και Γενικού Φοιτητικού πληθυσμού.
- Χρήστου, Μ. (2010). Η σχέση μεταξύ καπνιστικής συμπεριφοράς και καταθλιπτικής συμπτωματολογίας (BDI) σε νέους 18 έως 28 ετών.

### **Διπλωματικές εργασίες Μεταπτυχιακού Προγράμματος Σπουδών Ειδίκευσης στην Κλινική Ψυχολογία**

Κουβαράκη, Ε. (2012). Στίγμα και Ψυχικές Διαταραχές: παράγοντες που εμποδίζουν τη συνεργασία με ειδικούς ψυχικής υγείας.

### **Διπλωματικές εργασίες Μεταπτυχιακού Προγράμματος Σπουδών στη Βασική και Εφαρμοσμένη Γνωσιακή Επιστήμη**

Κωνσταντίνου, Κ. (2011). Πιλοτική εφαρμογή του συστήματος εθελοντισμού για Φοιτητές με Αναπηρία στο Πανεπιστήμιο Αθηνών: Προκαταρκτικά ευρήματα.

### **Διδακτορικές διατριβές του Μεταπτυχιακού Προγράμματος Σπουδών Ειδίκευσης στην Κλινική Ψυχολογία**

Λέκκα, Φ. (2010). Δημιουργία και Αξιολόγηση Παρέμβασης μιας Ψυχοκοινωνικής Υποστηρικτικής Υπηρεσίας «από Φοιτητές για Φοιτητές».

Σοφιανοπούλου, Α. (2012) Η καπνιστική συμπεριφορά στους νέους 18-30 ετών: παράγοντες που συνδέονται με την έναρξη και τη διατήρησή της.

### **Διπλωματικές εργασίες σε εξέλιξη**

Αυγουστάκη, Κ. Διαχρονική και Διαπολιτισμική Σύγκριση των Ικανοτήτων Μελέτης και Εξετάσεων Ελλήνων και Βέλγων Φοιτητών.

Ζαχαροπούλου, Χ. Μ. Η ψυχική υγεία των φοιτητών: Σύγκριση 2007-2012.

Λάιους, Ρ. Πρώιμες Τραυματικές Εμπειρίες και Πρώιμα Δυσλειτουργικά Σχήματα σε σχέση με την Επιλογή Σπουδών Ψυχολογίας.

Λεμονούδη Μ. Στάσεις και Αντιλήψεις απέναντι στη Διατροφή και το Κοινωνικό Σωματικό Άγχος στους Νεαρούς Ενήλικες.

### **Διδακτορικές διατριβές σε εξέλιξη**

Αγγελή, Κ. Πρώιμα Δυσλειτουργικά σχήματα, ψυχολογική λειτουργικότητα και ποιότητα ζωής σε φοιτητές σε σχέση με την συμπτωματολογία ΔΕΠ-Υ και τις γονεϊκές συμπεριφορές στην παιδική ηλικία.

Αποστολοπούλου, Ι. Διαστάσεις προσωπικότητας, ψυχική υγεία και ευεξία φοιτητών ψυχολογίας.

Αργυροπούλου, Μ. Γενική και ακαδημαϊκή αναβλητικότητα στον φοιτητικό πληθυσμό: Εντοπισμός προβλεπτικών παραγόντων και διερεύνηση πρόθεσης φοιτητών για αναζήτηση βοήθειας.

Πτυχιακές, διπλωματικές, διδακτορικές διατριβές του Τομέα Ψυχολογίας σχετικές με την ψυχολογική συμβουλευτική φοιτητών

Το Εργαστήριο διατηρεί και ανανεώνει κατάλογο πτυχιακών εργασιών του Προγράμματος Ψυχολογίας, διπλωματικών εργασιών του Μεταπτυχιακού Προγράμματος Κλινικής Ψυχολογίας και διδακτορικών διατριβών Κλινικής και Συμβουλευτικής Ψυχολογίας και Ψυχολογίας της Υγείας του Τομέα Ψυχολογίας, του Τμήματος Φ.Π.Ψ., οι οποίες σχετίζονται με την ψυχολογική συμβουλευτική φοιτητών. Οι κατάλογοι είναι διαθέσιμοι στην ιστοσελίδα του: [www.uoa.gr/skf](http://www.uoa.gr/skf)

## Ερευνητικά Προγράμματα

- Πρόγραμμα: Πρόγραμμα Πρόληψης και Αντιμετώπισης της Καπνιστικής Συνήθειας στο Φοιτητικό Πληθυσμό.

Πλαίσιο υλοποίησης: Εντάχθηκε ως υπο-δράση στο Εθνικό Σχέδιο Δράσης για το Κάπνισμα 2008-2012, Υπουργείο Υγείας και Κοινωνικής Αλληλεγγύης.

Φορέας Υλοποίησης: Εργαστήριο Ψυχολογικής Συμβουλευτικής Φοιτητών, ΕΚΠΑ.

Χρηματοδότηση: Κέντρο Ελέγχους και Πρόληψης Νοσημάτων (ΚΕ.ΕΛ.Π.ΝΟ.)

Διάρκεια: Ιανουάριος 2009 – Δεκέμβριος 2012.

Ακαδημαϊκή Υπεύθυνη: Καθηγήτρια Α. Καλαντζή Αζίζι

Αναπλ. Ακαδημαϊκός Υπεύθυνος: Δρ. Κ. Ευθυμίου

Συντονίστρια και υπεύθυνη έρευνας: Α. Σοφianoπούλου, υπ. Δρ. Κλινικής Ψυχολογίας.

Υπεύθυνος ενημερωτικού υλικού: Αναπλ. Καθηγητής Ε. Χ. Καραδήμας

Υπεύθυνη εκπαίδευσης των Ψυχολόγων στην ομαδική παρέμβαση διακοπής του καπνίσματος: Δρ. Ν. Χαρίλα

Συνεργαζόμενα ΑΕΙ: Εθνικό και Καποδιστριακό Πανεπιστήμιο Αθηνών, Ανώτατη Σχολή Παιδαγωγικής και Τεχνολογικής Εκπαίδευσης, Δημοκρίτειο Πανεπιστήμιο Θράκης, Πανεπιστήμιο Θεσσαλίας, Πανεπιστήμιο Ιωαννίνων, Πανεπιστήμιο Κρήτης, Χαροκόπειο Πανεπιστήμιο, και Πανεπιστήμιο Κύπρου (με ίδιους πόρους).

- «Διερεύνηση Αναπτυξιακών Παραγόντων που σχετίζονται με το σύνδρομο Asperger και το αίσθημα μοναξιάς σε φοιτητικό πληθυσμό».

Υπεύθυνη έρευνας η κ. Α. Καλαντζή-Αζίζι,

Συντονιστής ο κ. Π. Σιαπέρας Δρ. Κλινικής Ψυχολογίας και συνερευνητρίες οι κκ. Ρ. Λάιους και Κ. Αυγουστάκη. Η έρευνα χρηματοδοτήθηκε από τα ερευνητικά προγράμματα του Τμήματος Φιλοσοφίας-Παιδαγωγικής-Ψυχολογίας, του Εθνικού και Καποδιστριακού Πανεπιστημίου Αθηνών. Διάρκεια: 03/2012-05/2012.

## Έρευνες σε εξέλιξη

«Πρώιμα δυσλειτουργικά σχήματα και ψυχοπαθολογία στον φοιτητικό πληθυσμό». Λάιους Ρ., Τόλη-Γεράρδου, Α., Χαρίλα. Ντ., Μαλογιάννης, Ι., & Καλαντζή-Αζίζι, Α. Η έρευνα αυτή διεξάγεται από το Εργαστήριο Ψυχολογικής Συμβουλευτικής Φοιτητών, ΕΚΠΑ σε συνεργασία με το Ινστιτούτο Έρευνας και Θεραπείας της Συμπεριφοράς, την Ελληνική Εταιρεία Θεραπείας Σχημάτων, το Συμβουλευτικό Κέντρο του Χαροκοπείου Πανεπιστημίου, το Συμβουλευτικό Κέντρο Πανεπιστημίου Θεσσαλονίκης και τα δύο Συμβουλευτικά Κέντρα του Πανεπιστημίου Κρήτης.

## Υποβολή Προτάσεων για χρηματοδότηση ερευνών

### ΑΡΙΣΤΕΙΑ

Στις 29.6.2012 υποβλήθηκε ερευνητικό πρόγραμμα με θέμα: «A Community Internet-Based Program for the Prevention and early Intervention in high -risk young population» σε συνεργασία με την Ιατρική Σχολή, ΕΚΠΑ. Το συγκεκριμένο Πρόγραμμα έχει δύο βασικούς στόχους, που αφορούν σε: 1. Διαμόρφωση μιας έγκυρης μπαταρίας ερωτηματολογίων για την αξιολόγηση των διαταραχών πρόσληψης τροφής και 2. Κατασκευή και αξιολόγηση ενός λειτουργικού προγράμματος internet για την αναγνώριση, εξέταση και παρακολούθηση των ατόμων με διαταραχές πρόσληψης τροφής, καθώς και για τον υψηλό κίνδυνο του πληθυσμού που αναπτύσσει διαταραχές πρόσληψης τροφής.

### **ΕΛΛΗΝΙΚΗ ΕΤΑΙΡΕΙΑ ΓΥΝΑΙΚΩΝ ΠΑΝΕΠΙΣΤΗΜΙΑΚΩΝ (ΕΛ.Ε.ΓΥ.Π) ΣΕ ΣΥΝΕΡΓΑΣΙΑ ΜΕ ΤΗΝ ΓΕΝΙΚΗ ΓΡΑΜΜΑΤΕΙΑ ΙΣΟΤΗΤΑΣ ΤΩΝ ΦΥΛΩΝ (Γ.Γ.Ι.Φ.) ΣΧΕΔΙΟ ΔΡΑΣΗΣ ΣΤΟ ΠΛΑΙΣΙΟ ΤΗΣ ΠΡΑΞΗΣ 3.2.4. «ΥΠΟΣΤΗΡΙΞΗ ΤΩΝ Μ.Κ.Ο. (ΓΥΝΑΙΚΕΙΩΝ ΟΡΓΑΝΩΣΕΩΝ)» (Α΄ και Β΄ Κύκλος) ΤΟΥ ΕΠΙΧΕΙΡΗΣΙΑΚΟΥ ΠΡΟΓΡΑΜΜΑΤΟΣ «ΔΙΟΙΚΗΤΙΚΗ ΜΕΤΑΡΡΥΘΜΙΣΗ 2007-2013»**

Στις 28.5.2012 υποβλήθηκε ερευνητικό/ παρεμβατικό πρόγραμμα με θέμα «Ανάδειξη τη οπτικής του Φύλου και καταπολέμηση των έμφυλων διακρίσεων στα ΑΕΙ (ΑΦΑΙΑ)» σε συνεργασία με το Γραφείο ΘΕ.ΦΥΛ.ΙΣ. (<http://thefyliscentre.uoa.gr>) του ΕΚΠΑ. Η Συμβουλευτική θα υλοποιείται από το Εργαστήριο Ψυχολογικής Συμβουλευτικής Φοιτητών με τη συνδρομή του Γραφείου ΘΕ.ΦΥΛ.ΙΣ. και σε συνεργασία με γυναίκες μέλη ΔΕΠ από τα συγκεκριμένα Τμήματα. Θα αξιοποιηθεί η εμπειρία του Εργαστηρίου Ψυχολογικής Συμβουλευτικής Φοιτητών από την Υπηρεσία Τηλεσυμβουλευτικής από «Φοι-

τητές για Φοιτητές» και το «Μιλήστε μ' έναν Ειδικό», τα οποία φιλοξενούνται στη πλατφόρμα διαδικτυακών υπηρεσιών «Mpes!» (<http://mpes.uoa.gr/>). Στόχος είναι η ενθάρρυνση φοιτητριών για τη συνέχιση των σπουδών τους σε ανώτατο επίπεδο και η ενίσχυση της αυτοπεποίθησής τους για την πραγματοποίηση επιτυχημένης καριέρας στην επιστήμη που έχουν επιλέξει.

### **ΙΔΡΥΜΑ «ΝΙΑΡΧΟΣ»**

Τον Απρίλιο του 2012 υποβλήθηκε στο Ίδρυμα «Σταύρος Νιάρχος» πρόταση υλοποίησης προγράμματος διαδικτυακής συμβουλευτικής στο φοιτητικό πληθυσμό. Το πρόγραμμα αφορούσε στη συνέχιση και την εξέλιξη της πλατφόρμας διαδικτυακής συμβουλευτικής του Εργαστηρίου Ψυχολογικής Συμβουλευτικής Φοιτητών «[www.mpes.uoa.gr](http://www.mpes.uoa.gr)».

**Για ερευνητικά προγράμματα παρελθόντων ετών βλ. [www.uoa.gr/skf](http://www.uoa.gr/skf)**

## Επιστημονικές εκδηλώσεις και δημοσιεύσεις

*Οργάνωση επιστημονικών ημερίδων, συμμετοχές σε συνέδρια, δημοσιεύσεις, φυλλάδια.*

Το Εργαστήριο Ψυχολογικής Συμβουλευτικής Φοιτητών, στο πλαίσιο της πρωτογενούς πρόληψης, αναλαμβάνει την οργάνωση ημερίδων, σεμιναρίων και συμποσίων με στόχο την ευαισθητοποίηση της ακαδημαϊκής και της επιστημονικής κοινότητας για θέματα που αφορούν στην ψυχική υγεία του φοιτητικού πληθυσμού, αλλά και για γενικότερα κοινωνικά θέματα. Τα στελέχη του Εργαστηρίου συμμετέχουν σε επιστημονικές εκδηλώσεις και δημοσιεύουν μονογραφίες και άρθρα σε επιστημονικά περιοδικά. Τέλος, εκδίδονται φυλλάδια για θέματα που αφορούν τη φοιτητική ζωή. Η συμμετοχή σε επιστημονικές εκδηλώσεις προάγει την ανταλλαγή εμπειριών σε θέματα ψυχολογικής συμβουλευτικής φοιτητών με άλλους ειδικούς, αλλά και την παρουσίαση του κλινικού και του ερευνητικού έργου του Εργαστηρίου.

### Περισσότερες πληροφορίες, παλαιότερες εκδηλώσεις

Το Εργαστήριο διατηρεί ηλεκτρονικές σελίδες όπου δημοσιεύεται το πρόγραμμα των επιστημονικών εκδηλώσεων και το κείμενο ορισμένων ομιλιών σε ηλεκτρονική μορφή. Αυτές οι σελίδες είναι διαθέσιμες στην ιστοσελίδα του, όπου υπάρχουν στοιχεία και για παλαιότερες εκδηλώσεις: [www.uoa.gr/skf](http://www.uoa.gr/skf)

### Οργάνωση Εκδηλώσεων

- Τριήμερο εκδηλώσεων αφιερωμένο στην πρόληψη του AIDS, Φιλοσοφική, ΕΚΠΑ, Αθήνα (2010, Νοέμβριος-Δεκέμβριος).
- Ημερίδα με θέμα: «Πανεπιστήμιο χωρίς Κάπνισμα», Αθήνα (2011, Μάρτιος).
- Ημερίδα με θέμα: «Πανεπιστήμιο χωρίς Κάπνισμα», Βόλος (2011, Μάιος).

## *Επισκέψεις μελών σε Συμβουλευτικά Κέντρα Ψυχολογικής Συμβουλευτικής Φοιτητών*

Επίσκεψη της Α. Καλαντζή-Αζίζι στο Κέντρο Ψυχολογικής Συμβουλευτικής Φοιτητών του Πανεπιστημίου Βιέννης, με σκοπό την ανταλλαγή εμπειριών και την προετοιμασία κοινών ερευνητικών προγραμμάτων (11.12.2012).

## Συμμετοχές σε συνέδρια - ημερίδες - εργαστήρια

### Συμμετοχές σε ελληνικά συνέδρια - ημερίδες - εργαστήρια

#### **2010**

- Καλαντζή-Αζίζι, Α. (2010, Μάρτιος). Συμβουλευτική ομηλίκων στην τριτοβάθμια εκπαίδευση. Ομιλία στην ημερίδα «Συμβουλευτική Ομηλίκων», Κεντρικό κτίριο Πανεπιστημίου Αθηνών, Αθήνα.
- Καλαντζή-Αζίζι, Α. & Λέκκα, Φ. (2010, Μάρτιος). Συμβουλευτική ομηλίκων στην τριτοβάθμια εκπαίδευση. Ομιλία στο 1ο Επιστημονικό Συμπόσιο ΑΣΠΑΙΤΕ: «Ειδικά θέματα στη συμβουλευτική και τον επαγγελματικό προσανατολισμό», ΑΣΠΑΙΤΕ, Αθήνα.
- Ευσταθίου, Γ. (2010, Απρίλιος). Η σημασία της συμβουλευτικής στην τριτοβάθμια εκπαίδευση: Δράσεις του εργαστηρίου ψυχολογικής συμβουλευτικής φοιτητών του πανεπιστημίου Αθηνών. Ομιλία στην ημερίδα «Η σημασία της Συμβουλευτικής στην Τριτοβάθμια Εκπαίδευση», Τ.Ε.Ι. Λάρισας, Λάρισα.
- Λέκκα, Φ. (2010, Απρίλιος). Τηλεσυμβουλευτική και συμβουλευτική ομηλίκων. Δύο καινοτόμες δράσεις στην ψυχολογική συμβουλευτική φοιτητών. Ομιλία στην ημερίδα «Η σημασία της Συμβουλευτικής στην Τριτοβάθμια Εκπαίδευση», Τ.Ε.Ι. Λάρισας, Λάρισα.
- Βλαβιανού, Μ. (2010, Απρίλιος). Διαχείριση του άγχους των εξετάσεων. Εργαστήριο στην ημερίδα «Η σημασία της Συμβουλευτικής στην Τριτοβάθμια Εκπαίδευση», Τ.Ε.Ι. Λάρισας, Λάρισα.
- Σοφιανοπούλου, Α. (2010, Απρίλιος). Διαχείριση θυμού και κοινωνικές δεξιότητες. Εργαστήριο στην ημερίδα «Η σημασία της Συμβουλευτικής στην Τριτοβάθμια Εκπαίδευση», Τ.Ε.Ι. Λάρισας, Λάρισα.
- Λέκκα, Φ. (2010, Απρίλιος). Διαχείριση των δυσκολιών στις σχέσεις των δύο φύλων. Εργαστήριο στην ημερίδα «Η σημασία της Συμβουλευτικής στην Τριτοβάθμια Εκπαίδευση», Τ.Ε.Ι. Λάρισας, Λάρισα.



- Λέκκα, Φ., Ευσταθίου, Γ. & Καλαντζή-Αζίζι, Α. (2010, Απρίλιος). Εμπειρίες από την υπηρεσία ψυχοκοινωνικής υποστήριξης ομηλίκων «από φοιτητές για φοιτητές» στο Εργαστήριο Ψυχολογικής Συμβουλευτικής Φοιτητών του Πανεπιστημίου Αθηνών. Ομιλία στην ημερίδα «Συμβουλευτική Ομηλίκων», Κεντρικό κτίριο Πανεπιστημίου Αθηνών, Αθήνα.
- Καλαντζή-Αζίζι, Α. (2010, Απρίλιος). Οι ψυχοεκπαιδευτικές ανάγκες των φοιτητών με αναπηρία (ΦμεΑ). Συμπόσιο στο 2ο Πανελλήνιο συνέδριο με διεθνή συμμετοχή: «Η ειδική αγωγή αφετηρία εξελίξεων στην επιστήμη και στην πράξη», Φιλοσοφική, ΕΚΠΑ, Αθήνα.
- Αγγελή, Κ. & Βλαβιανού, Μ. (2010, Μάιος). Γνωσιακό-Συμπεριφοριστικό ομαδικό πρόγραμμα διαχείρισης άγχους. Συμπόσιο: «Ψυχολογική Συμβουλευτική Φοιτητών: Ομαδικές Παρεμβάσεις», στο 3ο Πανελλήνιο Συνέδριο Συμβουλευτικής Ψυχολογίας: «Συμβουλευτική Ψυχολογία: Εφαρμογές-Προκλήσεις», Πανεπιστήμιο Κρήτης, Κρήτη.
- Μπενέτου, Α. & Μαλικιώση-Λοΐζου, Μ. (2010, Μάιος). Βιωματικά σεμινάρια για τα θετικά συναισθήματα. Συμπόσιο: «Ψυχολογική Συμβουλευτική Φοιτητών: Ομαδικές Παρεμβάσεις», στο 3ο Πανελλήνιο Συνέδριο Συμβουλευτικής Ψυχολογίας: «Συμβουλευτική Ψυχολογία: Εφαρμογές-Προκλήσεις», Πανεπιστήμιο Κρήτης, Κρήτη.
- Λέκκα, Φ., Ευσταθίου, Γ., Κατσάμπα, Ε., Κονταξή, Ε. & Καλαντζή-Αζίζι, Α. (2010, Μάιος). Βιωματικά σεμινάρια για τα θετικά συναισθήματα διαφυλικές σχέσεις: Μια ανοικτή κοινοτική παρέμβαση στο πλαίσιο της διαδικτυακής ψυχοκοινωνικής υποστήριξης μεταξύ φοιτητών. Συμπόσιο: «Ψυχολογική Συμβουλευτική Φοιτητών: Ομαδικές Παρεμβάσεις», στο 3ο Πανελλήνιο Συνέδριο Συμβουλευτικής Ψυχολογίας: «Συμβουλευτική Ψυχολογία: Εφαρμογές-Προκλήσεις», Πανεπιστήμιο Κρήτης, Κρήτη.
- Σοφianoπούλου, Α., Αποστολοπούλου, Ι., Χαρίλα, Ντ. & Καλαντζή-Αζίζι, Α. (2010, Μάιος). Βιωματικές Ομάδες Αυτογνωσίας για Φοιτητές Ψυχολογίας. Συμπόσιο: «Ψυχολογική Συμβουλευτική Φοιτητών: Ομαδικές Παρεμβάσεις», στο 3ο Πανελλήνιο Συνέδριο Συμβουλευτικής Ψυχολογίας: «Συμβουλευτική Ψυχολογία: Εφαρμογές-Προκλήσεις», Πανεπιστήμιο Κρήτης, Ρέθυμνο, Κρήτη.
- Καλαντζή-Αζίζι, Α. (2010, Μάιος). Η σημασία της ψυχολογικής συμβουλευτικής φοιτητών στα πλαίσια του ενιαίου ευρωπαϊκού χώρου της ανώτατης εκπαίδευσης. Κεντρική ομιλία στο 3ο Πανελλήνιο Συνέδριο Συμβουλευτικής Ψυχολογίας: «Συμβουλευτική Ψυχολογία: Εφαρμογές-Προκλήσεις», Πανεπιστήμιο Κρήτης, Κρήτη.
- Ευσταθίου, Γ., Λέκκα, Φ. & Καλαντζή-Αζίζι, Α. (2010, Μάιος). Εφαρμογή των δεξιοτήτων συμβουλευτικής σε διαδικτυακές παρεμβάσεις βασισμένες στο γραπτό λόγο. Εργαστήριο στο 3ο Πανελλήνιο Συνέδριο Συμβουλευτικής Ψυχολογίας: «Συμβουλευτική Ψυχολογία: Εφαρμογές-Προκλήσεις», Πανεπιστήμιο Κρήτης, Κρήτη.
- Αποστολοπούλου, Ι., Σοφianoπούλου, Α., Ευθυμίου, Κ. & Καλαντζή-Αζίζι, Α. (2010, Μάιος). Γνωσιακές - Συμπεριφοριστικές παρεμβάσεις για την εκπαίδευση στις κοι-

ωνικές δεξιότητες και τη διεκδικητική συμπεριφορά: ένα δομημένο πρόγραμμα ομαδικής θεραπείας. Εργαστήριο στο 3ο Πανελλήνιο Συνέδριο Συμβουλευτικής Ψυχολογίας: «Συμβουλευτική Ψυχολογία: Εφαρμογές-Προκλήσεις», Πανεπιστήμιο Κρήτης, Κρήτη.

Χαρίλα, Ντ. & Σταλίκας, Α. (2010, Νοέμβριος). Ψυχοκοινωνική προσαρμογή εφήβων: Ένα συνεχές στη συμβουλευτική διαπραγμάτευση με του φοιτητές. Συμπόσιο στο 4ο Πανελλήνιο Συνέδριο του Κλάδου Κλινικής Ψυχολογίας & Ψυχολογίας της Υγείας της ΕΛΨΕ: « Κοινωνική Κλινική Ψυχολογία, Ψυχολογία της Υγείας και Δημόσια Υγεία», Εθνική Σχολή Δημοσίας Υγείας, Αθήνα.

Καλαντζή-Αζίζι, Α. & Καραδήμας, Ε (2010, Νοέμβριος). Ψυχολογική συμβουλευτική φοιτητών: Ελληνική εμπειρία. Συμπόσιο στο 4ο Πανελλήνιο Συνέδριο του Κλάδου Κλινικής Ψυχολογίας & Ψυχολογίας της Υγείας της ΕΛΨΕ: « Κοινωνική Κλινική Ψυχολογία, Ψυχολογία της Υγείας και Δημόσια Υγεία», Εθνική Σχολή Δημοσίας Υγείας, Αθήνα.

Σοφιοπούλου, Α., Καραδήμας, Ε., Ευθυμίου, Κ. & Καλαντζή-Αζίζι, Α. (2010, Νοέμβριος). «Προκαταρκτικά ευρήματα για τη σχέση μεταξύ καπνιστικής συμπεριφοράς, ψυχοπαθολογίας και δημογραφικών μεταβλητών σε νέους 18-28 ετών», στο 4ο Πανελλήνιο Συνέδριο Κλινικής Ψυχολογίας και Ψυχολογίας της Υγείας, 4-7, Εθνική Σχολή Δημοσίας Υγείας.

## 2011

Καλαντζή – Αζίζι, Α. (2011, Φεβρουάριος). Αρμοδιότητες των Συμβούλων Καθηγητών ΦμεΑ. Εισήγηση στη συνάντηση «Ο θεσμός του Συμβούλου Καθηγητή Φοιτητών με Αναπηρία», Εθνικό και Καποδιστριακό Πανεπιστήμιο Αθηνών, Αθήνα.

Κατσάμπα, Ε. (2011, Φεβρουάριος). Διαχείριση του Άγχους Εξετάσεων. Διημερίδα επιμόρφωσης καθηγητών με θέμα: Ευημερία και Κατάρτιση του Σύγχρονου Εκπαιδευτικού», Πανελλήνιος Σύλλογος Καθηγητών Γαλλικής Γλώσσας και Φιλολογίας Αποφοίτων Πανεπιστημίου, υπό την Αιγίδα του Υπουργείου Παιδείας στο Μαράσλειο Διδασκαλείο.

Εργαστήριο Ψυχολογικής Συμβουλευτικής Φοιτητών του Τομέα Ψυχολογίας του Τμήματος Φιλοσοφίας, Παιδαγωγικής και Ψυχολογίας της Φιλοσοφικής Σχολής του Εθνικού και Καποδιστριακού Πανεπιστημίου Αθηνών. (2011, Μάρτιος). Ημερίδα με θέμα: «Πανεπιστήμιο χωρίς Κάπνισμα», Αθήνα.

Χαρίλα, Ντ. (2011, Μάιος). Συντονίστρια στο συμπόσιο: Αναδυόμενη Ενηλικίωση: Η σημασία της στην ψυχολογική Συμβουλευτική, στο 13ο Πανελλήνιο Συνέδριο Ψυχολογικής Έρευνας «Από τις Ατομικές Διαφορές στην Διαφορετικότητα», Ελληνική Ψυχολογική Εταιρία, Φιλοσοφική Σχολή, Αθήνα.

Λεοντιάδου, Α. & Καλαντζή-Αζίζι, Α. (2011, Μάιος). Ψυχολογικά προβλήματα στους

αναδυόμενους ενήλικες και φοιτητές. Εισήγηση στο 13ο Πανελλήνιο Συνέδριο Ψυχολογικής Έρευνας «Από τις Ατομικές Διαφορές στην Διαφορετικότητα», Ελληνική Ψυχολογική Εταιρία, Φιλοσοφική Σχολή, Αθήνα.

Κουβαράκη, Ε., & Καλαντζή-Αζίζι, Α. (2011, Μάιος). Στίγμα και Ψυχικές Διαταραχές: παράγοντες που εμποδίζουν τη συνεργασία με ειδικούς ψυχικής υγείας. Εισήγηση (παρουσίαση εργασίας) στο 13ο Πανελλήνιο Συνέδριο Ψυχολογικής Έρευνας «Από τις Ατομικές Διαφορές στην Διαφορετικότητα», Ελληνική Ψυχολογική Εταιρία, Φιλοσοφική Σχολή, Αθήνα.

Σοφianoπούλου, Α., Καραδήμας, Ε.Χ., Ευθυμίου, Κ. & Καλαντζή-Αζίζι, Α. (2011, Μάιος). Η σχέση μεταξύ αναδυόμενης ενηλικίωσης και ψυχοπαθολογίας σε δείγμα Ελλήνων νέων 18-30 ετών. Εισήγηση στο 13ο Πανελλήνιο Συνέδριο Ψυχολογικής Έρευνας «Από τις Ατομικές Διαφορές στην Διαφορετικότητα», Ελληνική Ψυχολογική Εταιρία, Φιλοσοφική Σχολή, Αθήνα.

Καλαντζή-Αζίζι, Α. (2011, Μάιος). Η γνωσιακή - συμπεριφοριστική παρέμβαση ως μοντέλο καλής πρακτικής για την ψυχολογική συμβουλευτική φοιτητών. Εισήγηση στο 13ο Πανελλήνιο Συνέδριο Ψυχολογικής Έρευνας «Από τις Ατομικές Διαφορές στην Διαφορετικότητα», Ελληνική Ψυχολογική Εταιρία, Φιλοσοφική Σχολή, Αθήνα.

Καλαντζή-Αζίζι, Α. (2011, Μάιος). Το σκεπτικό, η δημιουργία και η δομή του Προγράμματος Πρόληψης και Αντιμετώπισης της Καπνιστικής Συνήθειας στο Φοιτητικό Πληθυσμό. Παρουσίαση του ενημερωτικού Υλικού. Ημερίδα με θέμα: Πανεπιστήμιο χωρίς Κάπνισμα, Πανεπιστήμιο Θεσσαλίας, Βόλος.

Σοφianoπούλου, Α. (2011, Μάιος). Καπνιστική Συμπεριφορά: έναρξη, διατήρηση και διακοπή. Ημερίδα με θέμα: Πανεπιστήμιο χωρίς Κάπνισμα, Πανεπιστήμιο Θεσσαλίας, Βόλος.

Καλαντζή - Αζίζι, Α. (2011, Νοέμβριος). Παρεμβάσεις σε φοιτητές για την αντιμετώπιση του καπνίσματος. Στρογγυλή τράπεζα: «Παρεμβάσεις σε μαθητές και φοιτητές για την αντιμετώπιση του καπνίσματος» στο 6ο Πανελλήνιο Συνέδριο Προαγωγής και Αγωγής Υγείας, Divani Caravel, Αθήνα.

Σοφianoπούλου, Α. (2011, Δεκέμβριος). Παρουσίαση πανελλήνιας έρευνας σχετικά με τις καπνιστικές συνήθειες σε φοιτητικό και μη φοιτητικό πληθυσμό. Εισήγηση στο 2ο Πανελλήνιο Συνέδριο για τον Έλεγχο του Καπνίσματος, Υπουργείο Παιδείας, Αθήνα.

Σοφianoπούλου, Α., Ευθυμίου, Κ., Καραδήμας, Ε. & Καλαντζή-Αζίζι, Α. (2011, Δεκέμβριος). Ελεύθερη Ανακοίνωση: «Η καπνιστική συμπεριφορά σε δείγμα νέων φοιτητών και μη-φοιτητών: προκαταρκτικά ευρήματα» στο 2ο Πανελλήνιο Συνέδριο για τον Έλεγχο του Καπνίσματος, «Μαθαίνω να μην Καπνίζω», Αθήνα.

**2012**

- Καλαντζή-Αζίζι, Α. (2012, Ιανουάριος). Το γνωσιακό-συμπεριφοριστικό πρότυπο και η ψυχολογική συμβουλευτική και ψυχοθεραπεία σε φοιτητικό πληθυσμό. Διάλεξη στο 3ο Πανελλήνιο Συνέδριο Γνωσιακών Ψυχοθεραπειών με Διεθνή Συμμετοχή, Ελληνική Εταιρεία Γνωστικής Συμπεριφοριστικής Ψυχοθεραπείας, Θεσσαλονίκη.
- Κουβαράκη, Ε. & Χαρίλα, Ντ. (2012, Ιανουάριος). Περιγραφή ατομικής περίπτωσης φοιτήτριας με κατάθλιψη και κοινωνική φοβία. Συμπόσιο: «Εμπειρίες Πρακτικής από το Εργαστήριο Ψυχολογικής Συμβουλευτικής Φοιτητών - ΕΚΠΑ» στο 3ο Πανελλήνιο Συνέδριο Γνωσιακών Ψυχοθεραπειών με Διεθνή Συμμετοχή, Ελληνική Εταιρεία Γνωστικής Συμπεριφοριστικής Ψυχοθεραπείας, Θεσσαλονίκη.
- Αργυροπούλου, Μ. & Χαρίλα, Ντ. (2012, Ιανουάριος). Περιγραφή θεραπείας σε φοιτήτρια με κατάθλιψη, αυτοκτονικό ιδεασμό, ελλειπείς κοινωνικές δεξιότητες και διαταραχή προσωπικότητας με βάση τη διαλεκτική - συμπεριφοριστική θεραπεία της Linehan. Συμπόσιο: «Εμπειρίες Πρακτικής από το Εργαστήριο Ψυχολογικής Συμβουλευτικής Φοιτητών - ΕΚΠΑ», στο 3ο Πανελλήνιο Συνέδριο Γνωσιακών Ψυχοθεραπειών με Διεθνή Συμμετοχή, Ελληνική Εταιρεία Γνωστικής Συμπεριφοριστικής Ψυχοθεραπείας, Θεσσαλονίκη.
- Λέκκα, Φ., Ευσταθίου, Γ. & Καλαντζή-Αζίζι, Α. (2012, Ιανουάριος). Παροχή ψυχοκοινωνικής υποστήριξης μεταξύ φοιτητών βάσει του γνωσιακού - συμπεριφοριστικού μοντέλου: Το παράδειγμα της υπηρεσίας «από φοιτητές σε φοιτητές». Συμπόσιο: «Εμπειρίες Πρακτικής από το Εργαστήριο Ψυχολογικής Συμβουλευτικής Φοιτητών - ΕΚΠΑ», στο 3ο Πανελλήνιο Συνέδριο Γνωσιακών Ψυχοθεραπειών με Διεθνή Συμμετοχή, Ελληνική Εταιρεία Γνωστικής Συμπεριφοριστικής Ψυχοθεραπείας, Θεσσαλονίκη.
- Σοφianoπούλου, Α. & Καλαντζή-Αζίζι, Α. (2012, Ιανουάριος). Θεραπεία σε φοιτητή με αναπηρία με βάση το γνωσιακό-συμπεριφοριστικό μοντέλο. Συμπόσιο: «Εμπειρίες Πρακτικής από το Εργαστήριο Ψυχολογικής Συμβουλευτικής Φοιτητών - ΕΚΠΑ», στο 3ο Πανελλήνιο Συνέδριο Γνωσιακών Ψυχοθεραπειών με Διεθνή Συμμετοχή, Ελληνική Εταιρεία Γνωστικής Συμπεριφοριστικής Ψυχοθεραπείας, Θεσσαλονίκη.
- Σοφianoπούλου, Α., Καραδήμας, Ε.Χ., Ευθυμίου, Κ. & Καλαντζή-Αζίζι, Α. (2012, Ιανουάριος). Ο ρόλος των αρνητικών αυτομάτων σκέψεων στην έναρξη, διατήρηση και διακοπή της καπνιστικής συμπεριφοράς σε δείγμα ελλήνων φοιτητών στην Αθήνα και σε άλλα μεγάλα περιφερειακά πανεπιστήμια. Συμπόσιο: «Το κάπνισμα ως πρόκληση για τα ερμηνευτικά και παρεμβατικά προγράμματα γνωσιακού - συμπεριφοριστικού τύπου», στο 3ο Πανελλήνιο Συνέδριο Γνωσιακών Ψυχοθεραπειών με Διεθνή Συμμετοχή, Ελληνική Εταιρεία Γνωστικής Συμπεριφοριστικής Ψυχοθεραπείας, Θεσσαλονίκη.
- Κρικρής, Γ., Σοφianoπούλου, Α., Ευθυμίου, Κ. & Καλαντζή-Αζίζι, Α. (2012, Ιανουάριος).

Η καπνιστική συμπεριφορά σε κλινικό δείγμα ασθενών με διαταραχές της διάθεσης: προκαταρκτικά ευρήματα για τη σχέση με δημογραφικές μεταβλητές και για το ρόλο των αρνητικών αυτόματων σκέψεων στη διατήρηση της συμπεριφοράς. Συμπόσιο: «Το κάπνισμα ως πρόκληση για τα ερμηνευτικά και παρεμβατικά προγράμματα γνωσιακού - συμπεριφοριστικού τύπου», στο 3ο Πανελλήνιο Συνέδριο Γνωσιακών Ψυχοθεραπειών με Διεθνή Συμμετοχή, Ελληνική Εταιρεία Γνωστικής Συμπεριφοριστικής Ψυχοθεραπείας, Θεσσαλονίκη.

Ευθυμίου, Κ., Σοφianoπούλου, Α. & Καλαντζή-Αζίζι, Α. (2012, Ιανουάριος). Προκαταρκτικά ευρήματα για την προσαρμογή στα ελληνικά των ερωτηματολογίων "Automatic Thoughts Questionnaire" (ATQ. Hollon & Kendall, 1980) και "Dysfunctional Attitudes Scale" (DAS. Weissman, 1980. Weissman & Beck, 1978). Συμπόσιο: «Το κάπνισμα ως πρόκληση για τα ερμηνευτικά και παρεμβατικά προγράμματα γνωσιακού - συμπεριφοριστικού τύπου», στο 3ο Πανελλήνιο Συνέδριο Γνωσιακών Ψυχοθεραπειών με Διεθνή Συμμετοχή, Ελληνική Εταιρεία Γνωστικής Συμπεριφοριστικής Ψυχοθεραπείας, Θεσσαλονίκη.

Χαρίλα, Ντ., Ευθυμίου, Κ., Σοφianoπούλου, Α. & Καλαντζή-Αζίζι, Α. (2012, Ιανουάριος). Διακοπή καπνίσματος: ομαδικό πρόγραμμα γνωσιακής - συμπεριφοριστικής προσέγγισης. Συμπόσιο: «Το κάπνισμα ως πρόκληση για τα ερμηνευτικά και παρεμβατικά προγράμματα γνωσιακού - συμπεριφοριστικού τύπου», στο 3ο Πανελλήνιο Συνέδριο Γνωσιακών Ψυχοθεραπειών με Διεθνή Συμμετοχή, Ελληνική Εταιρεία Γνωστικής Συμπεριφοριστικής Ψυχοθεραπείας, Θεσσαλονίκη.

Χαρίλα, Ντ. (2012, Απρίλιος). Δυσκολίες των φοιτητών σε σχέση με την οικογένεια. Συμπόσιο: «Οικογένεια και φοιτητικός πληθυσμός», στο 2ο Πανελλήνιο Συνέδριο γνωσιακών/ συμπεριφοριστικών προσεγγίσεων παιδιών/ εφήβων, Αθήνα.

Παπαστυλιανού, Ντ. (2012, Απρίλιος). Οικογενειακές σχέσεις και Αυτονόμηση: μια διαρκής διαπραγμάτευση. Συμπόσιο: «Οικογένεια και φοιτητικός πληθυσμός», στο 2ο Πανελλήνιο Συνέδριο γνωσιακών/ συμπεριφοριστικών προσεγγίσεων παιδιών/ εφήβων, Αθήνα.

Λάιους, Ρ. & Χαρίλα, Ντ. (2012, Απρίλιος). Περιγραφή ατομικής περίπτωσης φοιτητή με Ιδεοψυχαναγκαστική Διαταραχή, Κατάθλιψη, Κρίσεις Πανικού και Αναβλητικότητα σπουδών. Συμπόσιο: «Οικογένεια και φοιτητικός πληθυσμός», στο 2ο Πανελλήνιο Συνέδριο γνωσιακών/ συμπεριφοριστικών προσεγγίσεων παιδιών/ εφήβων, Εθνική Σχολή Δημόσιας Υγείας, Αθήνα.

Αυγουστάκη, Κ. & Χαρίλα, Ντ. (2012, Απρίλιος). Η περίπτωση μίας φοιτήτριας με αποφευκτική διαταραχή προσωπικότητας. Συμπόσιο: «Οικογένεια και φοιτητικός πληθυσμός», στο 2ο Πανελλήνιο Συνέδριο γνωσιακών/ συμπεριφοριστικών προσεγγίσεων παιδιών/ εφήβων, Αθήνα.

Καλαντζή-Αζίζι, Α. (2012, Νοέμβριος). Η εφαρμογή εναλλακτικών μορφών συμβουλευτικής μέσω του διαδικτύου. Συμπόσιο: «Η συμβολή των νέων τεχνολογιών στη

Συμβουλευτική Φοιτητών: Μια εναλλακτική μορφή συμβουλευτικής και σε συνθήκες οικονομικής κρίσης», στο 4ο Πανελλήνιο Συνέδριο Συμβουλευτικής Ψυχολογίας. Ο ρόλος της συμβουλευτικής ψυχολογίας σε συνθήκες κρίσης, Κλάδος Συμβουλευτικής Ψυχολογίας (ΣυΨ) της ΕΛΨΕ, Τμήμα Ψυχολογίας, Αριστοτέλειο Πανεπιστήμιο Θεσσαλονίκης.

Ευσταθίου, Γ. & Καλαντζή-Αζίζι, Α. (2012, Νοέμβριος). Οι δυνατότητες αυτόνομης λειτουργίας της τηλεσυμβουλευτικής στο πλαίσιο της οικονομικής κρίσης. Συμπόσιο: «Η συμβολή των νέων τεχνολογιών στη Συμβουλευτική Φοιτητών: Μια εναλλακτική μορφή συμβουλευτικής και σε συνθήκες οικονομικής κρίσης», στο 4ο Πανελλήνιο Συνέδριο Συμβουλευτικής Ψυχολογίας. Ο ρόλος της συμβουλευτικής ψυχολογίας σε συνθήκες κρίσης, Κλάδος Συμβουλευτικής Ψυχολογίας (ΣυΨ) της ΕΛΨΕ, Τμήμα Ψυχολογίας, Αριστοτέλειο Πανεπιστήμιο Θεσσαλονίκης.

Λέκκα, Φ., Ευσταθίου Γ. & Καλαντζή-Αζίζι, Α. (2012, Νοέμβριος). Η ενεργοποίηση και η αξιοποίηση του εθελοντικού δικτύου αμοιβαίας υποστήριξης φοιτητών μέσω του Διαδικτύου. Συμπόσιο: «Η συμβολή των νέων τεχνολογιών στη Συμβουλευτική Φοιτητών: Μια εναλλακτική μορφή συμβουλευτικής και σε συνθήκες οικονομικής κρίσης», στο 4ο Πανελλήνιο Συνέδριο Συμβουλευτικής Ψυχολογίας. Ο ρόλος της συμβουλευτικής ψυχολογίας σε συνθήκες κρίσης, Κλάδος Συμβουλευτικής Ψυχολογίας (ΣυΨ) της ΕΛΨΕ, Τμήμα Ψυχολογίας, Αριστοτέλειο Πανεπιστήμιο Θεσσαλονίκης.

Καλαντζή-Αζίζι, Α. & Σοφianoπούλου, Α. (2012, Νοέμβριος). Εμπειρίες και Προβληματισμοί από το «Πρόγραμμα Πρόληψης και Αντιμετώπισης της Καπνιστικής Συνήθειας στο Φοιτητικό Πληθυσμό». Θεματική Συνεδρία: «Συμβουλευτική στην τριτοβάθμια εκπαίδευση II», στο 4ο Πανελλήνιο Συνέδριο Συμβουλευτικής Ψυχολογίας. Ο ρόλος της συμβουλευτικής ψυχολογίας σε συνθήκες κρίσης, Κλάδος Συμβουλευτικής Ψυχολογίας (ΣυΨ) της ΕΛΨΕ, Τμήμα Ψυχολογίας, Αριστοτέλειο Πανεπιστήμιο Θεσσαλονίκης.

Κουβαράκη, Ε. & Λεμονούδη, Μ. (2012, Νοέμβριος). Ομαδικό Πρόγραμμα: Δεξιότητες Σύναψης Διαφυλικών/ Διαπροσωπικών Σχέσεων, Εργαστήριο, στο 4ο Πανελλήνιο Συνέδριο Συμβουλευτικής Ψυχολογίας. Ο ρόλος της συμβουλευτικής ψυχολογίας σε συνθήκες κρίσης, Κλάδος Συμβουλευτικής Ψυχολογίας (ΣυΨ) της ΕΛΨΕ, Τμήμα Ψυχολογίας, Αριστοτέλειο Πανεπιστήμιο Θεσσαλονίκης.

Χαρίλα, Ντ. (2012, Νοέμβριος). Συμβουλευτικό Κέντρο Φοιτητών. Πολιτιστική Εκδήλωση με θέμα: Αναπηρία και Διαπολιτισμικότητα, Πηγές διαφορετικότητας, «Τεχνόπολη» Δήμου Αθηναίων, Αθήνα.

## Συμμετοχές σε διεθνή συνέδρια

### 2010

- Sofianopoulou, A., Karademas, E., Efthimiou, K. & Kalantzi-Azizi, A., (2010, November). "Smoking behavior among University students in Greece: preliminary findings of the influence of demographic variables, psychopathology and the role of emerging adulthood", in FEDORA PSYCHE Conference 2010, "Transitions", University of Alicante, Spain.
- Kalantzi-Azizi, A., Efthimiou, K. & Sofianopoulou, A., (2010, November). "Smoking cessation program for students in Higher Education Institutions in Greece: implementation of a large community intervention program", in FEDORA PSYCHE Conference 2010, "Transitions", University of Alicante, Spain.
- Lekka, F., Efstathiou, G. & Kalantzi-Azizi, A., "A peer support training program and its evaluation", in FEDORA PSYCHE Conference 2010, "Bologna 10 Years On", 17-19 November 2010, University of Alicante, Spain.
- Efstathiou, G., Lekka, F. & Kalantzi-Azizi, A., (2010, November). "Relating to the opposite sex: A group CBT programme", in FEDORA PSYCHE Conference 2010, "Transitions", University of Alicante, Spain.
- Argiropoulou, M.I., Kalantzi-Azizi, A. & Roussos, P. (2010, November). Theory, Assessment and Intervention of Academic Procrastination: Current findings and future directions. Presentation at the Conference FEDORA - PSYCHE, University of Alicante, Spain.

### 2011

- Kalantzi-Azizi, A. (2011, June). Counseling Services at the University of Athens. Thematic Symposium at the Modern Times: Counseling in the 21st Century, in Fedora Summer University, Ioannina, Greece.
- Kalantzi-Azizi, A., Efthimiou, K., Sofianopoulou, A., Karademas, C.E. & Charila, D. (2011, June). Universities without Smoking: Implementation of a large community intervention program. Thematic Symposium at the Modern Times: Counseling in the 21st Century, in Fedora Summer University, Ioannina, Greece.
- Kalantzi-Azizi, A., Efthimiou, K. & Sofianopoulou, A. (2011, June). Community Intervention Program for Smoking Prevention and Cessation among University Students in Greece. Presentation at the Modern Times: Counseling in the 21st Century, in Fedora Summer University, Ioannina, Greece.
- Kalantzi-Azizi, A. (2011, June). Community Intervention Program for Smoking

- Prevention and Cessation among University Students in Greece. Thematic Symposium at the Modern Times: Counseling in the 21st Century, in Fedora Summer University, Ioannina, Greece.
- Karademas, C.E. (2011, June). The use of social cognitive models in the development of the Anti-smoking Programme for University Students information package. Presentation at the Modern Times: Counseling in the 21st Century, in Fedora Summer University, Ioannina, Greece.
- Charila, D. (2011, June). The programme for smoking cessation in student population. Presentation at the Modern Times: Counseling in the 21st Century, in Fedora Summer University, Ioannina, Greece.
- Sofianopoulou, A., Efthimiou, K., Karademas, C.E. & Kalantzi-Azizi, A. (2011, June). Factors related to Smoking Initiation and Smoking Behaviour Maintenance among Student Population in Greece. Presentation at the Modern Times: Counseling in the 21st Century, in Fedora Summer University, Ioannina, Greece.
- Sofianopoulou, A., Pino, A., Kouroupetroglou, G. & Kalantzi-Azizi, A. (2011, June). Accessibility Unit for Students with Disabilities: Mission, Services and the 3-year experience from the Counseling Service. Presentation at the Modern Times: Counseling in the 21st Century, in Fedora Summer University, Ioannina, Greece.
- Argiropoulou, M.A. (2011, June). Counseling Services at the University of Athens: Function, Services and Activities. Presentation at the Modern Times: Counseling in the 21st Century, in Fedora Summer University, Ioannina, Greece.
- Argiropoulou M.I. & Lemonoudi, M. (2011, June). Therapeutic techniques for procrastinators . Workshop: FEDORA Summer University, in Fedora- PSYCHE, University of Ioannina, Greece.
- Sofianopoulou, A. (2011, June). Accessibility Unit for Students with Disabilities: mission, services and the 3-year experience from the psychological counselling service. Presentation at the Modern Times: Counseling in the 21st Century, in Fedora Summer University, Ioannina, Greece.
- Daliana, N. & Theologis, V. (2011, June). [www.mpes.uoa.gr](http://www.mpes.uoa.gr). Presentation at the Modern Times: Counseling in the 21st Century, in Fedora Summer University, Ioannina, Greece.
- Kalantzi-Azizi, A. & Charila, D. (2011, June). Session Chair at The Present and the Future of Student Psychological Counseling: Meeting the challenges, discussing the prospects. Thematic Symposium at the Modern Times: Counseling in the 21st Century, in Fedora Summer University, Ioannina, Greece.
- Charila, D. & Kalantzi-Azizi, A. (2011, June). The Counselling Centre of Students at the University of Athens. Presentation at 4th Annual International Peer Support Symposium, Athens.
- Lekka, F., Efstathiou, G. & Kalantzi-Azizi, A. (2011, June). A peer support training



programme and its evaluation. Presentation at 4th Annual International Peer Support Symposium, Athens.

Lekka, F., Efstathiou, G. & Kalantzi-Azizi, A. (2011, June). A peer support program at the University of Athens: implementation and evaluation of a face-to-face and an on line peer support intervention. Presentation at 4th Annual International Peer Support Symposium, Athens.

Lekka, F., Alexopoulou, A., Daliana, N., Kurkou, Th., Theologis, V., Efstathiou, G. & Kalantzi-Azizi, A. (2011, June). Using counseling skills in written on line communication: Examples from an on line peer support discussion forum. Workshop at 4th Annual International Peer Support Symposium, Athens.

Laboratory of Psychological Student Counselling Department of Psychology. (2011, June). 4th Annual International Peer Support Symposium, Athens.

Sofianopoulou, A., Karademas, E., Efthimiou, K. & Kalantzi-Azizi, A. (2011, September). "Smoking behavior among Greek young adults in relation to socio-demographic variables and psychopathology: preliminary findings". 25th Annual Conference of the European Health Psychology Society "Engaging with Other Health Professions: Challenges and Perspectives", Crete, Greece.

## 2012

Kalantzi-Azizi, A. (2012, June). "Peer- Counselling mittels internet bei der psychologischen Studentenberatung". Προσκεκλημένη ομιλία από το Τμήμα Ψυχολογίας του Πανεπιστημίου Βιέννης.

Sofianopoulou, A., Karademas, E., Efthimiou, K. & Kalantzi-Azizi, A. (2012, August). "The influence of automatic thoughts and beliefs in smoking maintenance and cessation among students". 26th Conference of the European Health Psychology Society, Prague, Czech Republic.

Siaperas, P. & Kalantzi-Azizi, A. (2012). Investigation of factors associated with Asperger's syndrome or High Functioning Autism in the student population. Oral presentation at 13th Biennial Conference of the European Association for Research on Adolescence, Spetses, Greece.

Argiropoulou, M.I., Roussos, P. & Kalantzi-Azizi, A. (2012). "Assessing the volitional competences of Greek academic procrastinators: The validation of the Volitional Components Inventory". Oral Presentation at the 13th Biennial Conference of the European Association for Research on Adolescence, Spetses, Greece.

Avgoustaki, K., Roussos, P. & Kalantzi-Azizi, A. (2012). "Study Achievement Characteristics, Cognitive Schemas and Subjective Happiness in Greek University Students". Oral Presentation at the 13th Biennial Conference of the European Association for Research on Adolescence, Spetses, Greece.

Zacharopoulou, C., Efthimiou, K., & Kalantzi-Azizi, A. (2012) "Psychological complaints and mental disorders of students of Athens university: A field study" Oral Presentation at the 13th Biennial Conference of the European Association for Research on Adolescence, Spetses, Greece.

## Δημοσιεύσεις

### Δημοσιεύσεις στα ελληνικά

#### 2010

Ευσταθίου, Γ. & Καλαντζή-Αζίζι, Α., (2010). Οι ηλεκτρονικές υπηρεσίες ψυχολογικών συμβουλών ως σημείο εισόδου στο σύστημα παροχής υπηρεσιών ψυχολογικής συμβουλευτικής. *Επιθεώρηση Συμβουλευτικής και Προσανατολισμού 90-91*, 45-56.

Λέκκα, Φ., Ευσταθίου, Γ. & Καλαντζή-Αζίζι, Α., (2010). Διαδικασίες και τρόποι λειτουργίας της ηλεκτρονικής υπηρεσίας ψυχοκοινωνικής υποστήριξης ομηλικών «Από Φοιτητές για Φοιτητές» του Εργαστηρίου Ψυχολογικής Συμβουλευτικής Φοιτητών του Ε.Κ.Π.Α. *Επιθεώρηση Συμβουλευτικής και Προσανατολισμού, 90-91*, 416-420.

#### 2011

Καλαντζή-Αζίζι, Α. (2011). Το Εργαστήριο Ψυχολογικής Συμβουλευτικής Φοιτητών του Πανεπιστημίου Αθηνών πρωτοστατεί στον αντικαπνιστικό αγώνα σε επίπεδο ΑΕΙ. *Εδώ Πανεπιστήμιο*, Οκτώβριος 2011.

Καλαντζή-Αζίζι, Α. (2011). Πανεπιστήμιο χωρίς Κάπνισμα: Το Πρόγραμμα Πρόληψης και Αντιμετώπισης της Καπνιστικής Συνήθειας στον Φοιτητικό Πληθυσμό (2008-2012). *Νέα Υγεία, 72*, 4.

Καραδήμας, Ε.Χ. (2011). Αντικαπνιστικό Πρόγραμμα για Φοιτητές. Η Ανάπτυξη του Πληροφοριακού Υλικού για το Πρόγραμμα «Πανεπιστήμιο Χωρίς Κάπνισμα». *Νέα Υγεία, 72*, 5.

Ευθυμίου, Κ. & Σοφianoπούλου, Α. (2011). Ένα Ελληνικό Δομημένο Ομαδικό Πρόγραμμα για τη Διακοπή του Καπνίσματος. *Νέα Υγεία, 72*, 6.

Χαρίλα, Ν. (2011). Η Εκπαίδευση των Συντονιστών των Ομάδων Διακοπής Καπνίσματος. *Νέα Υγεία, 72*, 7.

Σοφianoπούλου, Α., Ευθυμίου, Κ., Καλαντζή-Αζίζι, Α. & Καραδήμας, Ε.Χ. (2011). Διερεύνηση των Παραγόντων που Σχετίζονται με την Καπνιστική Συμπεριφορά στον Φοιτητικό Πληθυσμό της Ελλάδας. *Νέα Υγεία, 72*, 8.

## 2012

Rott, G. (2012). Ψυχολογική Συμβουλευτική και Προσωπική και Ακαδημαϊκή Ανάπτυξη των φοιτητών. Καλαντζή-Αζίζι, Α. (επιμ.), Λάιους, Ρ. & Αυγουστάκη, Κ. (μτφ), *Επιθεώρηση Συμβουλευτικής - Προσανατολισμού*, 100, 16-42. Τίτλος πρωτότυπου: Psychological Counselling and Students' Personal and Educational Development, 2008, στο E. Frament, J. Kohler, L. Purser & L. Wilson (Eds) Bologna Handbook- "Making Bologna Work (38-2, p. 1-24), Berlin, Stuttgart: Dr. Josef Raabe Verlag.

Σοφianoπούλου, Α., Καραδήμας, Ε.Χ., Ευθυμίου, Κ., Χαρίλα, Ν. & Καλαντζή-Αζίζι, Α. (2012). Η καπνιστική συμπεριφορά στους νέους. *Νέα Υγεία*, 75, 10.

### Παλαιότερες συμμετοχές σε συνέδρια και δημοσιεύσεις

Στην ιστοσελίδα του Εργαστηρίου [www.uoa.gr/skf](http://www.uoa.gr/skf) διατηρείται κατάλογος συμμετοχών σε συνέδρια και δημοσιεύσεων.

## Φυλλάδια

### Παλαιότερες εκδόσεις φυλλαδίων

Το Εργαστήριο διατηρεί στην ιστοσελίδα του πλήρες ηλεκτρονικό αρχείο των παλαιότερων φυλλαδίων που έχει εκδώσει για ψυχοκοινωνικά και ακαδημαϊκά θέματα όπως «Μαθαίνω να Αντιμετωπίζω τη Μοναξιά» (έκδοση 2010).



## Προγραμματισμένες δραστηριότητες

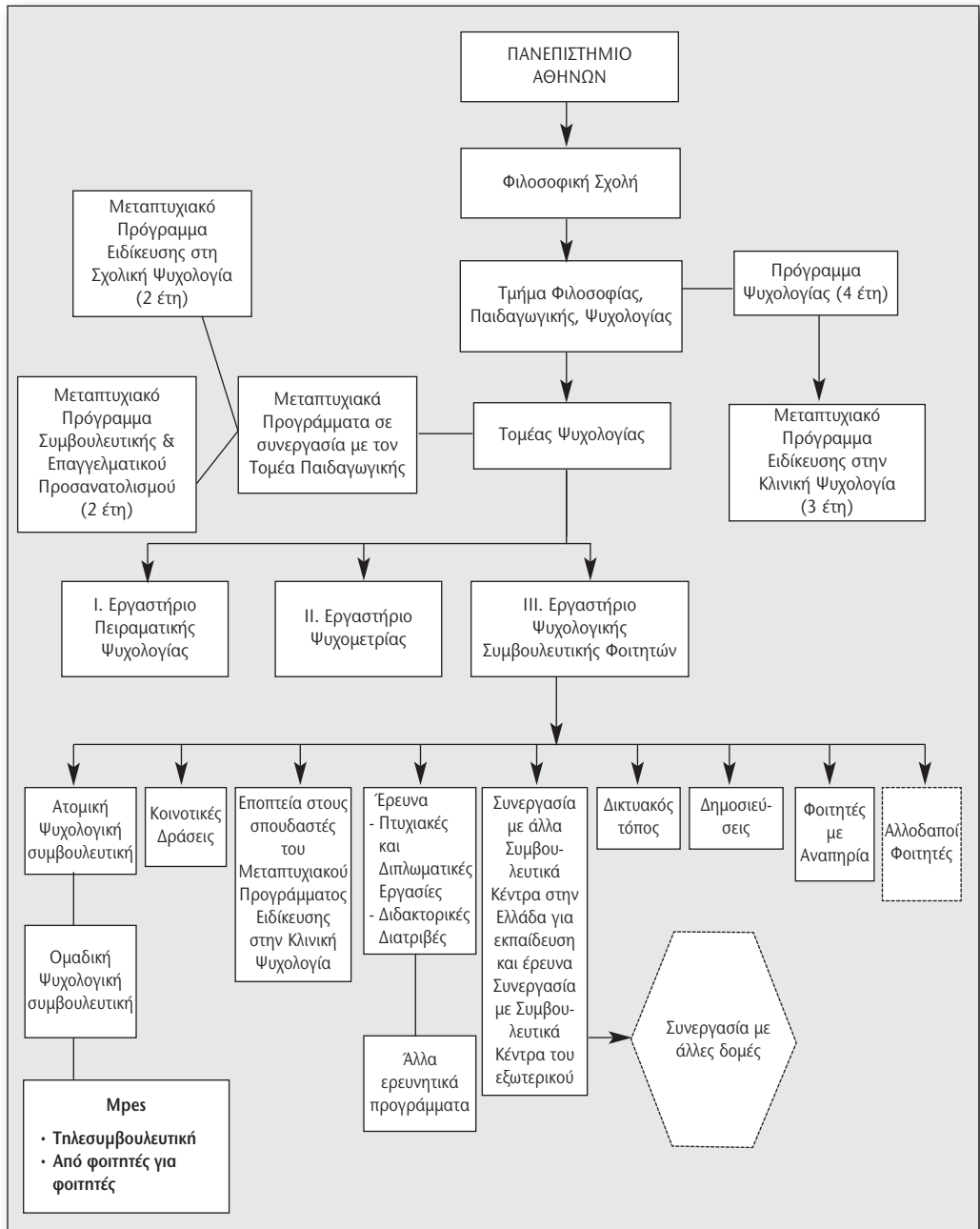
Το Εργαστήριο Ψυχολογικής Συμβουλευτικής Φοιτητών προσπαθεί να ανταποκριθεί με τον καλύτερο δυνατό τρόπο στο έργο του, διευρύνοντας τις υπηρεσίες του, συμμετέχοντας σε επιστημονικά-ερευνητικά προγράμματα, διοργανώνοντας επιστημονικές εκδηλώσεις και προβαίνοντας σε εκδόσεις.

### Για το έτος 2013

- Ομαδικές παρεμβάσεις μέσω διαδικτύου
- Προώθηση και διεύρυνση του θεσμού των συμφοιτητών συμβούλων (peer counsellors)
- Ομαδική συμβουλευτική:
  - Ομάδες Αυτογνωσίας
  - Διαχείριση του στρες και επίλυσης προβλημάτων
  - Βελτίωση κοινωνικών δεξιοτήτων και εκπαίδευση στην διεκδικητική συμπεριφορά
  - Πρόγραμμα διακοπής του καπνίσματος για το φοιτητικό πληθυσμό
- Προώθηση συνεργασιών (ερευνητικών/παρεμβατικών) με άλλους φορείς όπως Κέντρα Ψυχολογικής Συμβουλευτικής Φοιτητών εντός και εκτός Ελλάδος
- Ολοκλήρωση των Διδακτορικών Διατριβών που βρίσκονται σε εξέλιξη.



## Εργαστήριο Ψυχολογικής Συμβουλευτικής Φοιτητών



ΚΛΙΝΙΚΗ ΨΥΧΟΛΟΓΙΑ - ΨΥΧΟΘΕΡΑΠΕΙΑ

Διεύθυνση σειράς: Αναστασία Καλαντζή-Αζίζι

Αναστασία Καλαντζή-Αζίζι

Συ συνεργάτες:  
Κατερίνα Αγγελή, Γιώργος Ευσταθίου

## Αυτογνωσία & αυτοδιαχείριση

ΓΝΩΣΙΑΚΗ-ΣΥΜΠΕΡΙΦΟΡΙΣΤΙΚΗ ΠΡΟΣΕΓΓΙΣΗ

Ένα μοντέλο κλινικής πρακτικής και εκπαίδευσης  
ειδικών ψυχικής υγείας και εκπαιδευτικών

πεδίο

## Συμβουλευτική ομηλίκων στην εκπαίδευση

Επιστημονική επιμέλεια  
Μαρία Μαϊκιάση-Λοΐζου



ΣΥΜΒΟΥΛΕΥΤΙΚΗ ΨΥΧΟΛΟΓΙΑ  
Διεύθυνση: Μαρία Μαϊκιάση-Λοΐζου

πεδίο

 πεδίο  
ΕΚΔΟΣΕΙΣ

Συντ. Δαβάκη 10 & Μυλοποτάμου, 11526, Αθήνα  
Τηλ.: 210 3390204-5-6 • Fax: 210 3390209,  
e-mail: info@pediobooks.gr, http://www.pediobooks.gr/

# Ξεπερνώντας το Άγχος

Helen Kennerley

Ένας οδηγός αυτοβοήθειας  
με γνωσιακές-συμπεριφοριστικές τεχνικές



Επιμέλεια  
Μίκα Χαρίτου-Φατούρου

πεδίο

Ψυχολογική  
Βοήθεια &  
Αυτοεκπαίδευση

# Ξεπερνώντας τον Πανικό

Derrick Silove  
Vijaya Manicavasagar

Ένας οδηγός αυτοβοήθειας  
με γνωσιακές-συμπεριφοριστικές τεχνικές



Επιμέλεια  
Θωμάς Καλησπογλου

πεδίο

Ψυχολογική  
Βοήθεια &  
Αυτοεκπαίδευση

# Ξεπερνώντας την Κατάθλιψη

Paul Gilbert

Ένας οδηγός αυτοβοήθειας  
με γνωσιακές-συμπεριφοριστικές τεχνικές



Επιμέλεια  
Δημήτριος Μόγος

πεδίο

Ψυχολογική  
Βοήθεια &  
Αυτοεκπαίδευση