

2006 - 2009

ΕΡΓΑΣΤΗΡΙΟ ΨΥΧΟΛΟΓΙΚΗΣ
ΣΥΜΒΟΥΛΕΥΤΙΚΗΣ ΦΟΙΤΗΤΩΝ

ΕΘΝΙΚΟ ΚΑΙ ΚΑΠΟΔΙΣΤΡΙΑΚΟ ΠΑΝΕΠΙΣΤΗΜΙΟ ΑΘΗΝΩΝ

Εργαστήριο Ψυχολογικής
Συμβουλευτικής Φοιτητών

Δ/ντρια: καθ. Αναστασία Καλαντζή-Αζίζι

ΑΠΟΛΟΓΙΣΜΟΣ
ΔΡΑΣΤΗΡΙΟΤΗΤΩΝ

2006 - 2009

Χορηγός
Εντύπων



ΕΘΝΙΚΟ ΚΑΙ ΚΑΠΟΔΙΣΤΡΙΑΚΟ ΠΑΝΕΠΙΣΤΗΜΙΟ ΑΘΗΝΩΝ

Εργαστήριο Ψυχολογικής
Συμβουλευτικής Φοιτητών

Εργαστήριο Ψυχολογικής Συμβουλευτικής Φοιτητών
Εθνικό και Καποδιστριακό Πανεπιστήμιο Αθηνών
Τμήμα Φιλοσοφίας, Παιδαγωγικής και Ψυχολογίας
Τομέας Ψυχολογίας • Φιλοσοφική Σχολή
Πανεπιστημιόπολη Ζωγράφου • 157 84 Αθήνα
5ος Όροφος • Γραφείο 511
Τηλ 210.7277.553 • Φαξ 210.7277.554
email skf@cc.uoa.gr • <http://www.uoa.gr/skf>

Σύνταξη: Ν. Σχορετσανίτης – Επιμέλεια: Ντ. Χαρίλα
Συνεργάστηκαν όλα τα μέλη του Εργαστηρίου Ψυχολογικής Συμβουλευτικής Φοιτητών

Πίνακας Περιεχομένων

Πρόλογος	7
ΚΕΦΑΛΑΙΟ 1	
Το Εργαστήριο Ψυχολογικής Συμβουλευτικής Φοιτητών	9
Στελέχωση	10
ΚΕΦΑΛΑΙΟ 2	
Υπηρεσίες Ψυχολογικής Συμβουλευτικής	19
Ατομική Συμβουλευτική	19
Ομαδική Συμβουλευτική.....	24
Τηλεσυμβουλευτική.....	27
Προγράμματα για Φοιτητές με Αναπηρία.....	29
Κοινωνικές Δράσεις	30
ΚΕΦΑΛΑΙΟ 3	
Εκπαιδευτικό και Ερευνητικό Έργο	35
Πρακτική Άσκηση Φοιτητών	35
Εκπαίδευση Ειδικών	36
Πτυχιακές και Διπλωματικές εργασίες – Διδακτορικές διατριβές.....	37
Ερευνητικά Προγράμματα	40
ΚΕΦΑΛΑΙΟ 4	
Επιστημονικές εκδηλώσεις και δημοσιεύσεις	43
Συμμετοχές σε συνέδρια	44
<i>Συμμετοχές σε ελληνικά συνέδρια.....</i>	<i>44</i>
<i>Συμμετοχές σε διεθνή συνέδρια</i>	<i>48</i>
Δημοσιεύσεις.....	50
<i>Δημοσιεύσεις στα ελληνικά</i>	<i>50</i>
<i>Ξενόγλωσσες δημοσιεύσεις</i>	<i>51</i>
Φυλλάδια	52
ΚΕΦΑΛΑΙΟ 5	
Προγραμματισμένες δραστηριότητες	53
Οργανόγραμμα του Ε.Ψυ.Συ.Φοι.	54

Αντί προλόγου

Πέρασαν ήδη οκτώ χρόνια από τη μετονομασία του Συμβουλευτικού Κέντρου Φοιτητών σε Εργαστήριο Ψυχολογικής Συμβουλευτικής Φοιτητών και είκοσι από την έναρξη της λειτουργίας του. Από το ξεκίνημα του ως τώρα έγιναν πολλά χάρη στην άοκνη προσπάθεια πολλών και την εθελοντική προσφορά των συνεργατών του. Η σημερινή εικόνα του Εργαστηρίου, η ποικιλία των δραστηριοτήτων του, το επιστημονικό κύρος του και η αναγνώριση του έργου του εντός και εκτός Ελλάδος, οφείλεται σ' αυτούς.

Παρά τα όσα κατακτήθηκαν, έχουμε ακόμα να διανύσουμε ένα μακρύ δρόμο, έως ότου φθάσουμε σε ικανοποιητικό στάδιο παροχής συμβουλευτικής προς τους φοιτητές σε όλες τις μορφές της (συμβουλευτική επαγγελματικού προσανατολισμού σπουδών, σταδιοδρομίας και ψυχολογική συμβουλευτική). Οι Υπουργοί Παιδείας των χωρών της Ε.Ε. έχουν υπογράψει σειρά συμφωνιών σχετικά με την εναρμόνιση των σπουδών, αλλά και την «πολιτική ψυχικής υγείας» (Mental health policy) των ΑΕΙ. Αργά ή γρήγορα θα ακολουθήσουμε και εμείς και θα κατοχυρωθεί, επιτέλους, νομικά ο θεσμός της συμβουλευτικής με την ίδρυση και τη λειτουργία σχετικών Υπηρεσιών, τη μόνιμη κάλυψη των οικονομικών αναγκών τους και κατάλληλη στελέχωσή τους. Η αναθεώρηση του νόμου που διέπει την Ανώτατη Εκπαίδευση αποτελεί μια μεγάλη ευκαιρία. Ευχόμαστε λοιπόν, στον εσωτερικό κανονισμό όλων των ΑΕΙ να συμπεριληφθεί η ίδρυση και λειτουργία Συμβουλευτικών – Υποστηρικτικών Υπηρεσιών για φοιτητές, όπως έχει γίνει ήδη σε όλα τα ΑΕΙ της Ε.Ε.

Τέλος, ένα θερμό ευχαριστώ σ' όλους όσους στήριξαν το έργο μας ποικιλοτρόπως.

Αναστασία Καλαντζή-Αζίζι

Καθηγήτρια Κλινικής Ψυχολογίας
Διευθύντρια του Εργαστηρίου Ψυχολογικής
Συμβουλευτικής Φοιτητών
Πανεπιστήμιο Αθηνών
Φεβρουάριος 2010

Το Εργαστήριο Ψυχολογικής Συμβουλευτικής Φοιτητών

Γενικές πληροφορίες, σκοποί, δομή, οργάνωση, οικονομικοί πόροι, στελέχωση

Το Συμβουλευτικό Κέντρο Φοιτητών του Εθνικού και Καποδιστριακού Πανεπιστημίου Αθηνών ιδρύθηκε με Πρυτανική Πράξη (αρ. 13637/26-10-1990) τον Οκτώβριο του 1990 και λειτουργεί από τον Ιανουάριο του 1992. Το 2002 έλαβε επίσημα το χαρακτήρα του Εργαστηρίου του Τομέα Ψυχολογίας του Τμήματος Φιλοσοφίας, Παιδαγωγικής και Ψυχολογίας (ΦΕΚ Ν.99), με την επωνυμία «**Εργαστήριο Ψυχολογικής Συμβουλευτικής Φοιτητών**» (Ε.Ψυ.Συ.Φοι). Το Εργαστήριο καλείται να εξυπηρετήσει το σύνολο των φοιτητών του Πανεπιστημίου Αθηνών. Το Εργαστήριο συνεργάζεται στενά με την FEDORA¹ (Ευρωπαϊκό Φόρουμ για τη Συμβουλευτική στην Ανώτατη Εκπαίδευση) και ειδικότερα με την FEDORA-PSYCHE² (κλάδο της FEDORA για την ψυχολογική συμβουλευτική φοιτητών).

Οι κύριοι σκοποί του Εργαστηρίου είναι:

- Η παροχή συμβουλευτικών υπηρεσιών και άμεσης ψυχοκοινωνικής υποστήριξης στους φοιτητές (ατομική και ομαδική συμβουλευτική, τηλεσυμβουλευτική κ.ο.κ. – βλ. οργανόγραμμα σελ. 54).
- Η κάλυψη διδακτικών και ερευνητικών αναγκών κλινικής ψυχολογίας και συμβουλευτικής ψυχολογίας, σε θέματα ψυχοκοινωνικών αναγκών των φοιτητών.
- Η ευαισθητοποίηση του φοιτητικού πληθυσμού σε θέματα που τον αφορούν.
- Η πραγματοποίηση επιστημονικών δημοσιεύσεων και εκδόσεων.
- Η συνεργασία με άλλα Συμβουλευτικά Κέντρα, Κέντρα Ερευνών και Ακαδημαϊκά Ιδρύματα με ανάλογους επιστημονικούς στόχους στην Ελλάδα και το εξωτερικό

Το Εργαστήριο απευθύνεται στους φοιτητές και τις φοιτήτριες όλων των Τμημάτων του Πανεπιστημίου Αθηνών και παρέχει συμβουλευτική στήριξη και ψυχοθεραπεία για θέματα:

1. <http://www.fedora.eu.org>

2. <http://www.fedora-psyche.uni-wupperatal.de>

- Σπουδών - φοιτητικής ζωής (π.χ. άγχος εξετάσεων, δυσκολίες στις σπουδές, αναβλητικότητα σπουδών, προσαρμογή στη φοιτητική ζωή).
- Προβλήματα σχέσεων (π.χ. με φίλους, συμφοιτητές, οικογένεια, σύντροφο).
- Άλλα προσωπικά προβλήματα και εκδηλώσεις άγχους (π.χ. μειωμένη απόδοση, έλλειψη ενδιαφέροντος, σωματικές εκδηλώσεις με ψυχολογικά αίτια, προβλήματα απομόνωσης).

Επίσης, από το Σεπτέμβριο του 2001 άρχισε η λειτουργία της Υπηρεσίας Τηλεσυμβουλευτικής (βλ. σελ. 27) και από τον Οκτώβριο του 2008 ξεκίνησε το Πρόγραμμα Συμβουλευτικής Ομηλίκων “Μρες” (βλ. σελ. 30).

Παράλληλα με την ατομική συμβουλευτική λειτουργούν και ομαδικά προγράμματα με βιωματικό - παρεμβατικό χαρακτήρα (π.χ. άγχος εξετάσεων, επικοινωνιακές δεξιότητες και ζητήματα σχέσεων, ενίσχυση προσδοκιών αυτοαποτελεσματικότητας, βελτίωση δεξιοτήτων μελέτης, συμβουλευτική ομηλίκων κ.α.). Στόχος των ομαδικών παρεμβάσεων είναι να βοηθήσουν τους φοιτητές να αναπτύξουν ή να βελτιώσουν δεξιότητες και λειτουργίες που σχετίζονται με το συγκεκριμένο θέμα της ομαδικής παρέμβασης.

Το Εργαστήριο πραγματοποιεί μελέτες σκοπιμότητας και επιδημιολογικές έρευνες, οι οποίες καταδεικνύουν την αναγκαιότητα διαμόρφωσης ανάλογων παρεμβατικών προγραμμάτων. Επίσης, για όλες τις δραστηριότητες διεξάγονται μελέτες αποτελεσματικότητας – αξιολόγησης, στο πλαίσιο πτυχιακών εργασιών του Προγράμματος Ψυχολογίας, διπλωματικών εργασιών του Μεταπτυχιακού Προγράμματος Κλινικής Ψυχολογίας και διδακτορικών διατριβών.

Το Εργαστήριο διαθέτει κατάλληλους χώρους στο κτίριο της Φιλοσοφικής Σχολής. Το Πανεπιστήμιο Αθηνών καλύπτει τα τρέχοντα λειτουργικά έξοδα του (από τον τακτικό προϋπολογισμό), όπως επίσης και τη μισθοδοσία του μόνιμου προσωπικού. Κατά διαστήματα, το Εργαστήριο δέχεται χορηγίες, όπως π.χ από τον εκδοτικό οίκο Ελληνικά Γράμματα. Το 2008 ξεκίνησε μια νέα δραστηριότητα για την κοινότητα το Σεμινάριο «Βασικές δεξιότητες επικοινωνίας και συμβουλευτικής», τα έσοδα του οποίου καλύπτουν ένα μέρος των δραστηριοτήτων του Εργαστηρίου.

Στελέχωση

Το Εργαστήριο Ψυχολογικής Συμβουλευτικής Φοιτητών υπάγεται στο Τμήμα Φιλοσοφίας, Παιδαγωγικής και Ψυχολογίας του Πανεπιστημίου Αθηνών. Η επιστημονική ευθύνη και εποπτεία του Εργαστηρίου ανήκει στον Τομέα Ψυχολογίας του Πανεπιστημίου Αθηνών και διευθύνεται από εκλεγμένο μέλος ΔΕΠ του Τομέα Ψυχολογίας με τριετή θητεία.

Διευθύντρια του Εργαστηρίου για την περίοδο 2006-2009 είναι η Καθηγήτρια Κλινικής Ψυχολογίας Α. Καλαντζή-Αζίζι. Το Μόνιμο Επιστημονικό Προσωπικό του Εργαστηρίου αποτελείται από την κ. Ντ. Χαρίλα, Ψυχολόγο, Δρ. Κλινικής Ψυχολογίας και Ψυχοθεραπεύτρια, ενώ υπηρεσίες προσφέρουν 7 Εξωτερικοί Επιστημονικοί Συνεργάτες, 4 εκ των οποίων είναι υποψήφιοι διδάκτορες Κλινικής Ψυχολογίας. Ως Ειδικό Τεχνικό Εργαστηριακό Προσωπικό υπηρετεί η κ. Ο. Παπαϊωάννου. Επίσης, συνεργάτρια του Ε.Ψυ.Συ.Φοι. είναι η κα Α. Σοφianoπούλου, ψυχολόγος της Μονάδας Προσβασιμότητας του ΕΚΠΑ.

Διευθύντρια

Η **Αναστασία Καλαντζή-Αζίζι** είναι καθηγήτρια Κλινικής Ψυχολογίας στο Πανεπιστήμιο Αθηνών. Σπούδασε Ψυχολογία στο Πανεπιστήμιο της Βιέννης. Το 1972 ολοκλήρωσε τη διδακτορική διατριβή της στο ίδιο Πανεπιστήμιο με θέμα «Το πρόβλημα του παιδιού στο Νοσοκομείο». Ειδικοτεύθηκε στη Γνωσιακή-Συμπεριφοριστική Ψυχοθεραπεία στην Ψυχιατρική Κλινική του Πανεπιστημίου της Βιέννης ως κρατική υπότροφος και διατέλεσε για πέντε χρόνια Ψυχολόγος πλήρους απασχόλησης στην Ψυχολογική Υπηρεσία του Δήμου (και ομοσπονδιακού κρατιδίου) της Βιέννης. Επέστρεψε στην Ελλάδα το 1977 και εργάστηκε ιδιωτικά ως Κλινική Ψυχολόγος - Ψυχοθεραπεύτρια έως το 1981, έτος διορισμού της ως Επιμελήτρια του Εργαστηρίου Πειραματικής Ψυχολογίας του Πανεπιστημίου Αθηνών. Το 1997 εκλέχθηκε καθηγήτρια στο ίδιο Πανεπιστήμιο. Είναι Διευθύντρια του Εργαστηρίου Ψυχολογικής Συμβουλευτικής Φοιτητών του Πανεπιστημίου Αθηνών και διύθυσε το μεταπτυχιακό πρόγραμμα Ειδίκευσης στην Κλινική Ψυχολογία (2002-2009). Είναι Επιστημονική Υπεύθυνη του Ινστιτούτου Έρευνας και Θεραπείας της Συμπεριφοράς και του Κύκλου Ευαισθητοποίησης στη Γνωσιακή-Συμπεριφοριστική Θεραπεία Παιδιών και Εφήβων. Είναι, επίσης, Διδάσκουσα - Θεραπεύτρια και Επόπτρια της Αυστριακής Εταιρείας Θεραπείας της Συμπεριφοράς (ÖGVT), Ιδρυτικό Μέλος και Συν-Συντονίστρια της FEDORA-Psyche και Συν-Συντονίστρια του Κλάδου Κλινικής Ψυχολογίας και Ψυχολογίας της Υγείας της Ελληνικής Ψυχολογικής Εταιρείας. Υπήρξε Πρόεδρος του Πανευρωπαϊκού Συνεδρίου Ψυχολογικής Συμβουλευτικής Φοιτητών του FEDORA-Psyche (Ρέθυμνο, Σεπτ. 2007). Η ηλεκτρονική της διεύθυνση είναι: kalantzi@psych.uoa.gr.

Μόνιμο επιστημονικό προσωπικό

Η **Ντιάνα Χαρίλα** είναι Ψυχολόγος- Δρ. Κλινικής Ψυχολογίας του Τομέα Ψυχολογίας του Εθνικού και Καποδιστριακού Πανεπιστημίου Αθηνών (2005) και πιστοποιημένη Θεραπεύτρια Γνωσιακής-Συμπεριφοριστικής Θεραπείας. Σπούδασε Ψυχολογία στο Πανεπιστήμιο Sir George - Concordia στο Μόντρεαλ του Καναδά (1981-1985) και έκανε μεταπτυχιακές σπουδές στο Αριστοτέλειο Πανεπιστήμιο Θεσσαλονίκης στην Κλινική Ψυχολογία. (1987-1991). Το 2008 έλαβε το μεταπτυχιακό δίπλωμα στην Κλινική Επο-

πτεία από τον Τομέα Ψυχολογίας του Πανεπιστημίου του Sheffield Ηνωμένο Βασίλειο. Από το 1995 συνεργάζεται με το Ινστιτούτο Έρευνας και Θεραπείας της Συμπεριφοράς (ΙΕΘΣ) ως εκπαιδύτρια και επόπτρια. Είναι υπεύθυνη του εκπαιδευτικού προγράμματος εποπτείας στη γνωσιακή-συμπεριφοριστική θεραπεία στο ΙΕΘΣ. Από το 1993, εργάζεται στο Εργαστήριο Ψυχολογικής Συμβουλευτικής Φοιτητών του Πανεπιστημίου Αθηνών, ως Ψυχολόγος (σε θέση αορίστου χρόνου από το 2002) όπου εκτός από ατομική συμβουλευτική ασκεί εποπτεία σε μεταπτυχιακούς φοιτητές κλινικής ψυχολογίας και συμμετέχει σε ερευνητικά προγράμματα. Από το ακαδημαϊκό έτος 2006-2007 συνεργάζεται με το Μεταπτυχιακό Πρόγραμμα Κλινικής Ψυχολογίας του ΕΚΠΑ ως διδάσκουσα σε μαθήματα γνωσιακής- συμπεριφοριστικής ψυχοθεραπείας. Από το 1996- έως σήμερα συντονίζει κάθε χρόνο ομάδες αυτογνωσίας σε σπουδαστές του εκπαιδευτικού προγράμματος του ΙΕΘΣ, στα πλαίσια της εκπαίδευσής τους στο γνωσιακό-συμπεριφοριστικό μοντέλο. Έχει επίσης αναλάβει τον συντονισμό ομάδων αυτογνωσίας σε μεταπτυχιακούς φοιτητές/τριες Κλινικής Ψυχολογίας του Τομέα Ψυχολογίας, ΦΠΨ-ΕΚΠΑ, καθώς και σε συμβούλους επαγγελματικού προσανατολισμού, στο πλαίσιο προγράμματος επιμόρφωσης καθηγητών δευτεροβάθμιας εκπαίδευσης στον Επαγγελματικό προσανατολισμό και στη Συμβουλευτική. Έχει επίσης αναλάβει τον συντονισμό ομαδικών προγραμμάτων διακοπής του καπνίσματος γνωσιακής-συμπεριφοριστικής παρέμβασης στο πλαίσιο ευρύτερου προγράμματος για την διακοπή του καπνίσματος, στο Πνευμονολογικό τμήμα Ευγενίδειου Νοσοκομείου σε συνεργασία με το Ινστιτούτο Έρευνας και Θεραπείας της Συμπεριφοράς. Έχει συμμετάσχει ως εκπαιδύτρια σε εκπαιδευτικά προγράμματα του Ε.Π.Ι.Ψ.Υ., του κέντρου βρεφών «Μητέρα», του Δημοκρίτειου Πανεπιστημίου Θράκης, του Πανεπιστημίου Αθηνών, του Πανεπιστημίου Κρήτης, του Υπουργείου Παιδείας, του ψυχιατρικού τμήματος του νοσοκομείου Ο Ευαγγελισμός, καθώς και του Κέντρου Θεραπείας Εξαρτημένων Ατόμων (ΚΕΘΕΑ). Έχει συμμετάσχει με δημοσιεύσεις σε επιστημονικά περιοδικά και σε επιστημονικές εκδόσεις, στην Ελλάδα και το εξωτερικό, καθώς και σε δημοσιεύσεις στο διαδίκτυο. Έχει συμμετάσχει με εισηγήσεις σε δεκάδες συνέδρια και ημερίδες, καθώς και στις επιστημονικές και οργανωτικές επιτροπές συνεδρίων και ημερίδων Είναι μέλος του Δ.Σ. του Ι.Ε.Θ.Σ., της Ελληνικής Εταιρείας Έρευνας της Συμπεριφοράς, της FEDORA- Psyche και της Ελληνικής Εταιρείας Μελέτης της Σεξουαλικής Συμπεριφοράς του Ανθρώπου και των Διαφυλικών Σχέσεων. Επίσης είναι μέλος του Πανελληνίου Ψυχολογικού Συλλόγου. Η ηλεκτρονική της διεύθυνση είναι: aharila@psych.uoa.gr.

Μόνιμο προσωπικό

Η **Ολυμπία Α. Παπαϊωάννου** εργάζεται στο Εργαστήριο Ψυχολογικής Συμβουλευτικής Φοιτητών του Πανεπιστημίου Αθηνών ως μέλος Ε.Τ.Ε.Π. (Ειδικό Τεχνικό Εργαστηριακό Προσωπικό) για τις εξειδικευμένες τεχνικές εργαστηριακές υπηρεσίες του Ερ-

γαστηρίου (από 19.12.05 μέχρι σήμερα). Είναι πτυχιούχος του Ελληνικού Ανοικτού Πανεπιστημίου (ΕΑΠ) στο Τμήμα Διοίκησης Επιχειρήσεων και Οργανισμών. Φοιτά στο Μεταπτυχιακό Πρόγραμμα «Εκπαίδευση Ενηλίκων» στο Ελληνικό Ανοικτό Πανεπιστήμιο (ΕΑΠ) (2ο έτος). Είναι Καθηγήτρια Κλασικής Μουσικής και κατέχει δίπλωμα πιάνου και θεωρητικών μαθημάτων. Είναι απόφοιτος της Γαλλικής Ακαδημίας με επάρκεια διδασκαλίας, έχει γνώσεις της Αγγλικής και Ιταλικής Γλώσσας και κατέχει γνώσεις χειρισμού Η/Υ (γνώσεις εφαρμογής Word, Excel, Internet, τυφλό σύστημα). Το ακαδημαϊκό έτος 2008-2009 παρακολούθησε το Σεμινάριο «Βασικές Δεξιότητες Επικοινωνίας και Συμβουλευτικής» του Πανεπιστημίου Αθηνών (20 τρίωρες συναντήσεις, συνδιοργάνωση Εργαστηρίου Ψυχολογικής Συμβουλευτικής Φοιτητών και Συμβουλευτικού Κέντρου Ομηλίκων του Πανεπιστημίου Αθηνών). Από το 1988-1992 ήταν Υπεύθυνη Κοστολόγησης Ειδών Εισαγωγής της ΑΒ Βασιλόπουλος Α.Ε. στην Εμπορική Διεύθυνση (Διοίκηση). Από το 1992-1997 είχε αναλάβει τη μουσική διδασκαλία στο Ωδείο Αργυρούπολης και παραρτήματα αυτού. Από το 1998-1999 είχε την γραμματειακή υποστήριξη στο Θεατρικό Περιοδικό «Περίτεχνο». Από το 1999-2000 ήταν Υπεύθυνη Καταχώρησης Παραγγελιών στην Alarco Α.Ε. Από το 2000-2005 απασχολήθηκε (συνεχές ωράριο) σε ερευνητικά προγράμματα του Πανεπιστημίου Αθηνών στο Εργαστήριο Ψυχολογικής Συμβουλευτικής Φοιτητών. Η ηλεκτρονική της διεύθυνση είναι: olia-mas@yahoo.com

Συνεργάτες με σύμβαση έργου (Μονάδα Προσβασιμότητας Φοιτητών με Αναπηρία του ΕΚΠΑ)

Η **Αναστασία Σοφιανοπούλου** είναι απόφοιτος του Προγράμματος Ψυχολογίας της Φιλοσοφικής Σχολής του Πανεπιστημίου Αθηνών, και του Μεταπτυχιακού Προγράμματος Ειδίκευσης στην Κλινική Ψυχολογία του ίδιου Τμήματος. Από τον Οκτώβριο 2008 είναι υποψήφια Διδάκτωρ Κλινικής Ψυχολογίας στο Πανεπιστήμιο Αθηνών. Εκπαι-

δεύτηκε στο Ινστιτούτο Έρευνας και Θεραπείας της Συμπεριφοράς ως Ψυχοθεραπεύτρια γνωσιακής/ συμπεριφοριστικής κατεύθυνσης. Μετεκπαιδεύτηκε επί έξι μήνες στο «Κέντρο Εκπαίδευσης και Έρευνας» (“Lehr- und Forschungspraxis”) του Πανεπιστημίου της Βιέννης. Από τον Σεπτέμβριο 2008 εργάζεται ως Ψυχολόγος στο Εργαστήριο Ψυχολογικής Συμβουλευτικής Φοιτητών και τη Μονάδα Προσβασιμότητας Φοιτητών με Αναπηρία του Πανεπιστημίου Αθηνών, ως υπεύθυνη για τη συμβουλευτική υποστήριξη των ΦμεΑ, ενώ συντονίζει και ομάδες αυτογνωσίας για τους φοιτητές του Προγράμματος Ψυχολογίας. Έχει διδάξει σε φροντιστηριακά μαθήματα και σεμινάρια του Προγράμματος Ψυχολογίας, και έχει συμμετάσχει με προφορικές και αναρτημένες ανακοινώσεις σε Πανελλήνια και Ευρωπαϊκά Συνέδρια. Έχει συνεργαστεί στην προσαρμογή στα ελληνικά θεραπευτικών εγχειριδίων στο χώρο της γνωσιακής-συμπεριφοριστικής θεραπείας, καθώς και στη συγγραφή άρ-

θρων και επιστημονικών κεφαλαίων σε ελληνικά και ξενόγλωσσα βιβλία. Από το 2008 συνεργάζεται με το Ινστιτούτο Έρευνας και Θεραπείας της Συμπεριφοράς σε εκπαιδευτικά και ερευνητικά θέματα, ενώ από τον Ιανουάριο 2010 είναι επιστημονική συνεργάτιδα του Τμήματος Θεραπειών Παιδιών και Εφήβων του ΙΕΘΣ. Παράλληλα εργάζεται ιδιωτικά ως Κλινική Ψυχολόγος – Ψυχοθεραπεύτρια. Η ηλεκτρονική της διεύθυνση είναι: ansofian@psych.uoa.gr

Εξωτερικός
επιστημονικός
συνεργάτης

Ο **Γιώργος Ευσταθίου** είναι Κλινικός Ψυχολόγος - Ψυχοθεραπευτής, Διδάσκων Κλινικής Ψυχολογίας (ΠΔ 407) στο Πανεπιστήμιο Αθηνών. Διδάσκει στο Πρόγραμμα Ψυχολογίας και στο Μεταπτυχιακό Κλινικής Ψυχολογίας του Πανεπιστημίου Αθηνών.

Είναι συντονιστής του Κύκλου Ευαισθητοποίησης στη Γνωσιακή - Συμπεριφοριστική Ψυχοθεραπεία Ενηλίκων και διδάσκων και επόπτης ψυχοθεραπευτής στο Ινστιτούτο Έρευνας και Θεραπείας της Συμπεριφοράς. Έχει συνεργαστεί με το Εργαστήριο Ψυχολογικής Συμβουλευτικής Φοιτητών του Πανεπιστημίου Αθηνών προσφέροντας ατομική και ομαδική συμβουλευτική και συντονίζοντας διαδικτυακές υπηρεσίες. Ασκεί ιδιωτικό επάγγελμα ως κλινικός ψυχολόγος - ψυχοθεραπευτής. Έχει συνεργαστεί με το Ερευνητικό και Πανεπιστημιακό Ινστιτούτο Ψυχικής Υγείας ως εθνικός αντιπρόσωπος για ερευνητικά θέματα (Biomed: psychoedutrainig) και συνεργάζεται με το Εργαστήριο Πειραματικής Παιδαγωγικής του Πανεπιστημίου Αθηνών ως υπεύθυνος σεμιναρίων επιμόρφωσης μεθοδολογίας έρευνας. Είναι υπεύθυνος του ερευνητικού τομέα του Εργαστηρίου Ψυχολογικής Συμβουλευτικής Φοιτητών του Πανεπιστημίου Αθηνών και του Ινστιτούτου Έρευνας και Θεραπείας της Συμπεριφοράς. Κύρια επιστημονικά του ενδιαφέροντα είναι η ψυχοθεραπεία διαταραχών προσωπικότητας και η παροχή υπηρεσιών ψυχικής υγείας μέσω ηλεκτρονικών μορφών επικοινωνίας. Η επιστημονική του δραστηριότητα περιλαμβάνει εκδόσεις βιβλίων, κεφαλαίων σε συλλογικούς τόμους, άρθρων σε επιστημονικά περιοδικά, πανεπιστημιακών σημειώσεων και μεταφράσεων ξένων συγγραμμάτων καθώς και συμμετοχές σε συνέδρια στην Ελλάδα και το εξωτερικό. Είναι υπεύθυνος συντονιστής για την τηλεσυμβουλευτική και συνεργάζεται στα ομαδικά προγράμματα συμβουλευτικής. Η ηλεκτρονική του διεύθυνση είναι: gefstath@psych.uoa.gr.

Εξωτερική
επιστημονική
συνεργάτης

Η **Κατερίνα Αγγελή** είναι κλινική ψυχολόγος και ψυχοθεραπεύτρια. Ολοκλήρωσε τις σπουδές της στο Πρόγραμμα Ψυχολογίας του Εθνικού και Καποδιστριακού Πανεπιστημίου Αθηνών (ΕΚΠΑ), όπου και απέκτησε τον μεταπτυχιακό τίτλο ειδίκευσης στην Κλινική Ψυχολογία και είναι υποψήφια διδάκτωρ Κλινικής Ψυχολογίας, με θέμα τη συσχέτιση των συμπτωμάτων ΔΕΠ/Υ και των γονεϊκών συμπεριφορών στην παιδι-

κή ηλικία με την εμφάνιση πρώιμων δυσλειτουργικών σχημάτων, την ποιότητα ζωής και την ψυχολογική λειτουργικότητα στην ενήλικη ζωή. Εκπαιδεύθηκε στη Γνωσιακή – Συμπεριφοριστική Ψυχοθεραπεία στο Ινστιτούτο Έρευνας και Θεραπείας της Συμπεριφοράς. Είναι μέλος της Ελληνικής Εταιρείας Έρευνας της Συμπεριφοράς και του Ινστιτούτου Έρευνας και Θεραπείας της Συμπεριφοράς και συμμετέχει στο εκπαιδευτικό του πρόγραμμα ως εκπαιδύτρια και συντονίστρια των ομάδων αυτογνωσίας. Έχει εκπαιδευθεί στην αξιολόγηση και θεραπεία των διαταραχών της παιδικής ηλικίας, τη γνωσιακή – συμπεριφοριστική ψυχοθεραπεία παιδιών και εφήβων και τη συμβουλευτική γονέων. Έχει ολοκληρώσει την εκπαίδευσή της στη Θεραπεία Σχημάτων και είναι ιδρυτικό μέλος, εκπαιδύτρια και επόπτρια της Ελληνικής Εταιρείας Θεραπείας Σχημάτων. Διδάσκει επικουρικά στο Πρόγραμμα Ψυχολογίας, το μεταπτυχιακό πρόγραμμα ειδίκευσης στην Κλινική Ψυχολογία και το μεταπτυχιακό πρόγραμμα ειδίκευσης στη Σχολική Ψυχολογία του ΕΚΠΑ. Συνεργάζεται με το Εργαστήριο Ψυχολογικής Συμβουλευτικής Φοιτητών του ΕΚΠΑ, ως συντονίστρια σε ομάδες αυτογνωσίας και διαχείρισης του άγχους, καθώς επίσης και σε ερευνητικά προγράμματα. Συμμετέχει σε επιστημονικά συνέδρια με κλινικές και ερευνητικές ανακοινώσεις και έχει συμμετάσχει στη συγγραφή βιβλίων, κεφαλαίων σε βιβλία και άρθρων σε επιστημονικά περιοδικά. Από το 1999 εργάζεται ιδιωτικά. Η ηλεκτρονική της διεύθυνση είναι: kageli@psych.uoa.gr

Εξωτερική
επιστημονική
συνεργάτης

Η **Ιωάννα Αποστολοπούλου** είναι Κλινική Ψυχολόγος. Σπούδασε Ψυχολογία στο Πάντειο Πανεπιστήμιο και ειδικεύτηκε στην Κλινική Ψυχολογία σε Μεταπτυχιακό επίπεδο στο Πανεπιστήμιο Αθηνών. Εκπαιδεύθηκε στη Γνωσιακή – Συμπεριφοριστική Ψυχοθεραπεία στο Ινστιτούτο Έρευνας και Θεραπείας της Συμπεριφοράς. Διδάσκει επικουρικά στο Προπτυχιακό Πρόγραμμα Ψυχολογίας του Πανεπιστημίου Αθηνών και ήταν υπεύθυνη της γραμματειακής υποστήριξης του Μεταπτυχιακού Προγράμματος Κλινικής Ψυχολογίας του Πανεπιστημίου Αθηνών (2006-2008). Συνεργάζεται με το Εργαστήριο από το 2005 και έχει ασχοληθεί με ατομική και ομαδική ψυχοθεραπεία (ομαδικά θεραπευτικά προγράμματα για τη διαχείριση του άγχους, της διεκδικητικότητας και τη διαχείριση δυσκολιών στις διαφυλικές σχέσεις). Η ηλεκτρονική της διεύθυνση είναι: iapostop@ppp.uoa.gr

Εξωτερική
επιστημονική
συνεργάτης

Η **Μιράντα Βλαβιανού** είναι κλινική ψυχολόγος και ψυχοθεραπεύτρια. Ολοκλήρωσε τις σπουδές της στο Πάντειο Πανεπιστήμιο Κοινωνικών και Πολιτικών Επιστημών και απέκτησε τον μεταπτυχιακό τίτλο ειδίκευσης στην Κλινική Ψυχολογία από το Εθνικό και Καποδιστριακό Πανεπιστήμιο Αθηνών. Εκπαιδεύθηκε στη Γνωσιακή – Συμπεριφοριστική Ψυχοθεραπεία στο Ινστιτούτο Έρευνας και Θεραπείας της Συμπε-

ριφοράς. Είναι μέλος του Ινστιτούτου Έρευνας και Θεραπείας της Συμπεριφοράς και συμμετέχει στο εκπαιδευτικό του πρόγραμμα ως εκπαιδευτρια. Επίσης, είναι υπεύθυνη οργανωτικής υποστήριξης των σεμιναρίων και του προγράμματος «Κύκλος Ευαισθητοποίησης στη Γνωσιακή-Συμπεριφοριστική Ψυχοθεραπεία» του Ινστιτούτου Έρευνας και Θεραπείας της Συμπεριφοράς. Έχει ολοκληρώσει την εκπαίδευσή της στη Θεραπεία Σχημάτων και είναι ιδρυτικό μέλος, εκπαιδευτρια και επόπτρια της Ελληνικής Εταιρείας Θεραπείας Σχημάτων. Συνεργάζεται με τον Πανελλήνιο Σύλλογο Γυναικών με Καρκίνο Μαστού, όπου συντονίζει Ομάδες Αυτογνωσίας και με το Εργαστήριο Ψυχολογικής Συμβουλευτικής Φοιτητών του ΕΚΠΑ, ως συντονίστρια σε ομάδες διαχείρισης του άγχους. Επίσης, συντονίζει την πρακτική άσκηση των φοιτητών στα πλαίσια του μεταπτυχιακού προγράμματος ειδίκευσης στην Κλινική Ψυχολογία. Από το 2004 εργάζεται ιδιωτικά. Η ηλεκτρονική της διεύθυνση είναι: mirandavlav@yahoo.gr

Εξωτερικός
επιστημονικός
συνεργάτης

Ο **Κωνσταντίνος Ευθυμίου** σπούδασε Ψυχολογία στο Πανεπιστήμιο του Salzburg της Αυστρίας. Ειδικοτεύθηκε σε μεταπτυχιακό επίπεδο στην Κλινική Ψυχολογία στο Πανεπιστήμιο της Βιέννης. Περάτωσε την τετραετή εκπαίδευση του Ψυχοθεραπευτή συμπεριφοριστικής κατεύθυνσης στην Αυστρία και ακολούθησε στη συνέχεια στο Munster της Γερμανίας διετή μετεκπαίδευση ειδικότητας στην θεραπεία ζεύγους και τη σεξοθεραπεία. Είναι Διδάκτορας Κλινικής Ψυχολογίας του Πανεπιστημίου Αθηνών. Έχει εργαστεί στο Ψυχιατρικό Νοσοκομείο του Salzburg και διετέλεσε Υπεύθυνος Συμβουλευτικής του Γ.Δ. του Δημοκρίτειου Πανεπιστημίου Θράκης. Διδάσκει στο Προπτυχιακό Πρόγραμμα Ψυχολογίας του Παν/μίου Αθηνών και στο μεταπτυχιακό πρόγραμμα Κλινικής Ψυχολογίας του Πανεπιστημίου Αθηνών, στο Ινστιτούτο Έρευνας και Θεραπείας της Συμπεριφοράς (ΙΕΘΣ), στο Ε.Π.Ι.ΨΥ. και σε πρόγραμμα ειδικότητας Ψυχιατρικής διαφόρων Νοσοκομείων. Είναι μέλος της Αυστριακής Εταιρείας Ψυχοθεραπευτών και διετέλεσε επί οκταετίας εκλεγμένος Αντιπρόεδρος του Πανελληνίου Ψυχολογικού Συλλόγου. Από το 1999 είναι μέλος του ΔΣ του ΙΕΘΣ. Από το 1998 είναι μέλος του επιστημονικού προσωπικού του Εργαστηρίου Συμβουλευτικής Φοιτητών και για την περίοδο 2000 ως 2006 ένας εκ των δύο Υπευθύνων της Υπηρεσίας Τηλεσυμβουλευτικής. Από το 2000 είναι επόπτης γνωσιακής - συμπεριφοριστικής Ψυχοθεραπείας. Επίσης, συντονίζει προγράμματα διακοπής του καπνίσματος για τον φοιτητικό πληθυσμό. Από το 2003 είναι συντονιστής του Κύκλου Ευαισθητοποίησης στη Γνωσιακή - Συμπεριφοριστική Ψυχοθεραπεία του ΙΕΘΣ. Από το 2005 είναι υπεύθυνος του Τμήματος Θεραπειών Ενηλίκων του ΙΕΘΣ. Παράλληλα ασκεί από το 1995 ιδιωτικά το επάγγελμα του Κλινικού Ψυχολόγου - Ψυχοθεραπευτή. Η ηλεκτρονική του διεύθυνση είναι: kefthim@psych.uoa.gr και kefth@yahoo.com.

Εξωτερική
επιστημονική
συνεργάτης

Η **Φωτεινή Λέκκα** είναι Κλινική Ψυχολόγος - Ψυχοθεραπεύτρια. Ολοκλήρωσε τον πρώτο κύκλο σπουδών της στην Κοινωνική Εργασία στο Τεχνολογικό Εκπαιδευτικό Ίδρυμα Πάτρας, από το οποίο αποφοίτησε το 1998. Συνέχισε τις σπουδές της στην ψυχολογία και το 2001 αποφοίτησε από το Τμήμα Ψυχολογίας του Παντείου Πανεπιστημίου Αθηνών, αποκτώντας άδεια ασκήσεως επαγγέλματος Ψυχολόγου (Αρ. Πρωτ. 15065/24-12-2001, Νομαρχία Κορινθίας). Το 2005 ολοκλήρωσε τις Μεταπτυχιακές σπουδές της στην Κλινική Ψυχολογία στο Πανεπιστήμιο Αθηνών, ως υπότροφος του ΙΚΥ. Το 2008 έλαβε το δίπλωμα ειδίκευσης στη γνωσιακή - συμπεριφοριστική ψυχοθεραπεία από το Ινστιτούτο Έρευνας και Θεραπείας της Συμπεριφοράς. Είναι Υποψήφια Διδάκτορας Κλινικής Ψυχολογίας στο Πανεπιστήμιο Αθηνών, με υποτροφία του ΙΚΥ (θεματική: ψυχολογική συμβουλευτική ομηλίκων στο φοιτητικό πληθυσμό) Έχει διδάξει στο Προπτυχιακό Πρόγραμμα Ψυχολογίας του Πανεπιστημίου Αθηνών και έχει ασχοληθεί με μεταφράσεις και επιμέλεια βιβλίων ψυχολογίας. Έχει εργασιακή εμπειρία σε κοινοτικές δομές κοινωνικής επανένταξης και αποκατάστασης ατόμων με ψυχιατρικό νόσημα. Από το 2005 εργάζεται στο Ειδικό Κέντρο Κοινωνικής Επανάταξης «Ηλιοτρόπιο» ως Υπεύθυνη Ψυχολόγος και ταυτόχρονα ασκεί ιδιωτικό επάγγελμα. Από το 2005 συνεργάζεται με το Εργαστήριο Ψυχολογικής Συμβουλευτικής Φοιτητών του Πανεπιστημίου Αθηνών και έχει ασχοληθεί με ατομική και ομαδική ψυχοθεραπεία. Είναι υπεύθυνη συντονισμού και υλοποίησης του προγράμματος ψυχοκοινωνικής υποστήριξης ομηλίκων (δια ζώσης και μέσω διαδικτύου - πρόγραμμα mpes) και διδάσκει στο σεμινάριο «Βασικές δεξιότητες επικοινωνίας και συμβουλευτικής». Η ηλεκτρονική της διεύθυνση είναι: flekka@psych.uoa.gr.

Εξωτερική
επιστημονική
συνεργάτης

Η **Άννη Μπενέτου** είναι Συμβουλευτική Ψυχολόγος. Σπούδασε αρχικά Νομικά στο Πανεπιστήμιο Αθηνών και στη συνέχεια, μετά από κατατακτήριες εξετάσεις, σπούδασε στο τμήμα Ψυχολογίας του Πανεπιστημίου Κρήτης. Είναι υποψήφια διδάκτορας Συμβουλευτικής Ψυχολογίας στο Πανεπιστήμιο Αθηνών, τμήμα ΤΕΑΠΗ (θεματική: ο ρόλος των θετικών συναισθημάτων στη συναισθηματική ευεξία των νέων). Είναι εξωτερικός συνεργάτης στο Συμβουλευτικό Κέντρο Ομηλίκων, όπου ασχολείται με ατομική Συμβουλευτική καθώς και με το συντονισμό ψυχοεκπαιδευτικών ομάδων. Έχει συνεργαστεί ως εκπαιδύτρια με το Κέντρο Θεραπείας Εξαρτημένων Ατόμων (ΚΕ.ΘΕ.Α), το Ινστιτούτο Διαρκούς Εκπαίδευσης Ενηλίκων (Ι.Δ.ΕΚ.Ε), τη Γενική Γραμματεία Νέας Γενιάς και το Council of Europe, με πολλά δημόσια και ιδιωτικά σχολεία. Είναι μέλος του Συλλόγου Ελλήνων Ψυχολόγων και της Ελληνικής Εταιρίας Συμβουλευτικής. Από το 1999 εργάζεται ως ιδιώτης ψυχολόγος με άτομα και ομάδες. Διδάσκει στο σεμινάριο «Βασικές δεξιότητες επικοινωνίας» και είναι συντονίστρια σε προγράμματα ομαδικής συμβουλευτικής σε φοιτητές. Η ηλεκτρονική της διεύθυνση είναι: annybeneton@hotmail.com

Υπηρεσίες ψυχολογικής συμβουλευτικής

Ατομική συμβουλευτική, ομαδική συμβουλευτική, τηλεσυμβουλευτική, συμβουλευτική ομηλίκων, προγράμματα για φοιτητές με αναπηρίες, κοινοτικές δράσεις.

Το Εργαστήριο Ψυχολογικής Συμβουλευτικής Φοιτητών καλείται να καλύψει τις ανάγκες άμεσης ψυχοκοινωνικής υποστήριξης του συνόλου των φοιτητών του Εθνικού και Καποδιστριακού Πανεπιστημίου Αθηνών. Στο πλαίσιο αυτό προσφέρει συμβουλευτικές υπηρεσίες σε ατομικό και σε ομαδικό επίπεδο, συμβουλευτική μέσω Διαδικτύου, συμβουλευτική ομηλίκων και υποστήριξη σε φοιτητές με αναπηρίες, ενώ παράλληλα προβαίνει σε κοινοτικές δράσεις πρωτογενούς πρόληψης.

Ατομική συμβουλευτική

Η ατομική συμβουλευτική προσφέρεται από την Ψυχολόγο του Εργαστηρίου, καθώς και από τους ειδικευόμενους μεταπτυχιακούς φοιτητές υπό την εποπτεία της. Εξωτερική επόπτης είναι η Διευθύντρια του Εργαστηρίου. Όλα τα στελέχη που προσφέρουν συμβουλευτικές υπηρεσίες έχουν άδεια ασκήσεως επαγγέλματος ψυχολόγου και δεν ανήκουν στο Διδακτικό – Ερευνητικό προσωπικό του Πανεπιστημίου.

Η διαδικασία που ακολουθείται για την ατομική συμβουλευτική είναι η ακόλουθη:

Αρχικά, οι φοιτητές συμπληρώνουν ένα ερωτηματολόγιο ατομικών δεδομένων, το οποίο αποτελεί και την αίτηση για ατομική συμβουλευτική, και το ερωτηματολόγιο Symptom Checklist-90-R (SCL-90-R). Το ερωτηματολόγιο ατομικών δεδομένων περιλαμβάνει εκτός από ερωτήσεις που αφορούν σε βασικά ατομικά στοιχεία του φοιτητή (σχολή, έτος φοίτησης, οικογενειακή κατάσταση, διαμονή, ιατρικό ιστορικό), και ερωτήσεις που αφορούν στις δυσκολίες που αντιμετωπίζει και στο αίτημά του για ατομική συμβουλευτική. Το ερωτηματολόγιο SCL-90-

R περιλαμβάνει 90 συμπτώματα, τα οποία αξιολογεί ο φοιτητής σχετικά με το πόσο τον ενόχλησαν τον τελευταίο μήνα. Από τη στιγμή που θα συμπληρώσουν την αίτηση και το ερωτηματολόγιο SCL-90-R μέχρι την πρώτη συνεδρία μεσολαβεί κάποιο διάστημα αναμονής, το οποίο εξαρτάται από τη ροή των περιστατικών και τον χαρακτήρα των αιτημάτων. Η βαθμολόγηση του ερωτηματολογίου SCL-90-R πραγματοποιείται άμεσα από τους εκπαιδευόμενους μεταπτυχιακούς σπουδαστές, οι οποίοι έχουν εκπαιδευθεί ειδικά. Εάν από την αίτηση και το ερωτηματολόγιο SCL-90-R εκτιμηθεί ότι υπάρχουν ψυχολογικές δυσκολίες που χρήζουν άμεσης παρέμβασης (π.χ. κατάθλιψη, ψυχογενής ανορεξία, ψυχογενής βουλιμία), τότε αυτά τα περιστατικά προηγούνται. Στη συνέχεια, πραγματοποιείται η πρώτη συνεδρία με την κλινική ψυχολόγο, όπου μέσα από την κλινική συνέντευξη γίνεται διερεύνηση και αξιολόγηση του αιτήματος και ανάλογα οι φοιτητές ακολουθούν ατομική συμβουλευτική/ψυχοθεραπεία, τους προτείνεται ομαδική συμβουλευτική ή παραπέμπονται σε άλλες δημόσιες δομές ψυχικής υγείας, πάντα με τη συγκατάθεση των ίδιων (π.χ. Ψυχιατρική Κλινική Αιγινήτειου Νοσοκομείου, ΚΨΥ Βύρωνα, ΚΕ.ΘΕ.Α.). Κάποιες φορές, για την αντιμετώπιση της ψυχολογικής δυσκολίας του φοιτητή, κρίνεται αναγκαία η συνεργασία της Ψυχολόγου του Εργαστηρίου με άλλους ειδικούς ψυχικής υγείας (π.χ. νευροψυχολόγο, ψυχίατρο από τις συνεργαζόμενες δημόσιες δομές), στη φάση της αξιολόγησης, όσο και της παρέμβασης. Επίσης, για την αντιμετώπιση ορισμένων αιτημάτων, κρίνεται απαραίτητη η συνεργασία της Ψυχολόγου με άλλες υπηρεσίες του ΕΚΠΑ, όπως το Ταμείο Αρωγής Φοιτητών. Τέλος, εφόσον προκύψουν και θέματα που άπτονται της αρμοδιότητας του Γραφείου Διασύνδεσης του ΕΚΠΑ, παραπέμπονται οι φοιτητές σε αυτό.

Η ψυχολογική συμβουλευτική πραγματοποιείται σε περιορισμένο αριθμό συνεδριών (περίπου 15), σύμφωνα με τα διεθνή πρότυπα και τις εμπειρίες από τη FE-DORA-PSYCHE. Βεβαίως, για περιστατικά που χρήζουν μακρόχρονης ψυχοθεραπευτικής παρακολούθησης, και όταν η ροή των περιστατικών το επιτρέπει, μπορεί να πραγματοποιηθούν περισσότερες συνεδρίες.

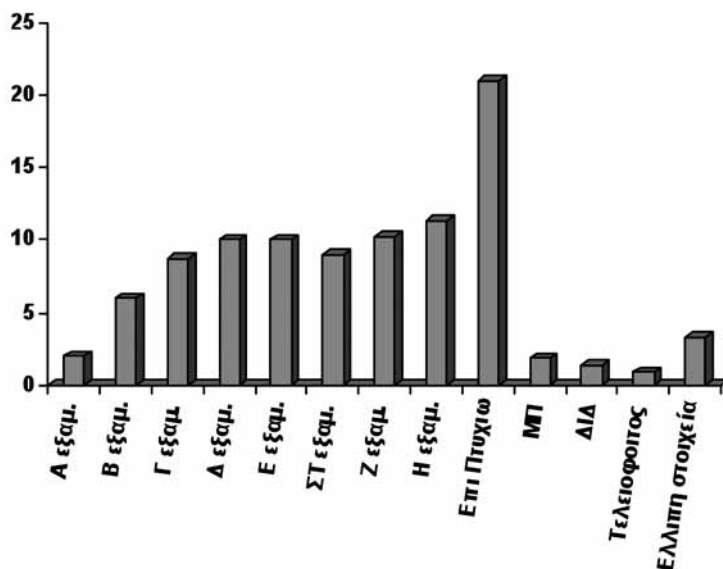
Στο Εργαστήριο εφαρμόζεται το γνωσιακό-συμπεριφοριστικό μοντέλο, λόγω της εξειδίκευσης της ψυχολόγου και της επόπτριας-διευθύντριας σε αυτό. Η αποτελεσματικότητα αυτού του μοντέλου στο φοιτητικό πληθυσμό έχει καταδειχθεί σε πολλές έρευνες. Το Εργαστήριο είναι ανοιχτό και σε άλλες μορφές συμβουλευτικής παρέμβασης και ψυχοθεραπείας, αλλά προς το παρόν δεν υπάρχει η κατάλληλη υποδομή (μόνιμη ψυχολόγος, εξωτερικός επόπτης κλπ.).

Ο αριθμός των φοιτητών που έλαβαν βοήθεια σε ατομικό επίπεδο από το Εργαστήριο, ανά φύλο και ανά έτος παρουσιάζεται στον Πίνακα 1. Ο χρόνος αναμονής κυμάνθηκε μεταξύ 2 και 3 μηνών και συνήθως πραγματοποιούνταν 10-15 συνεδρίες.

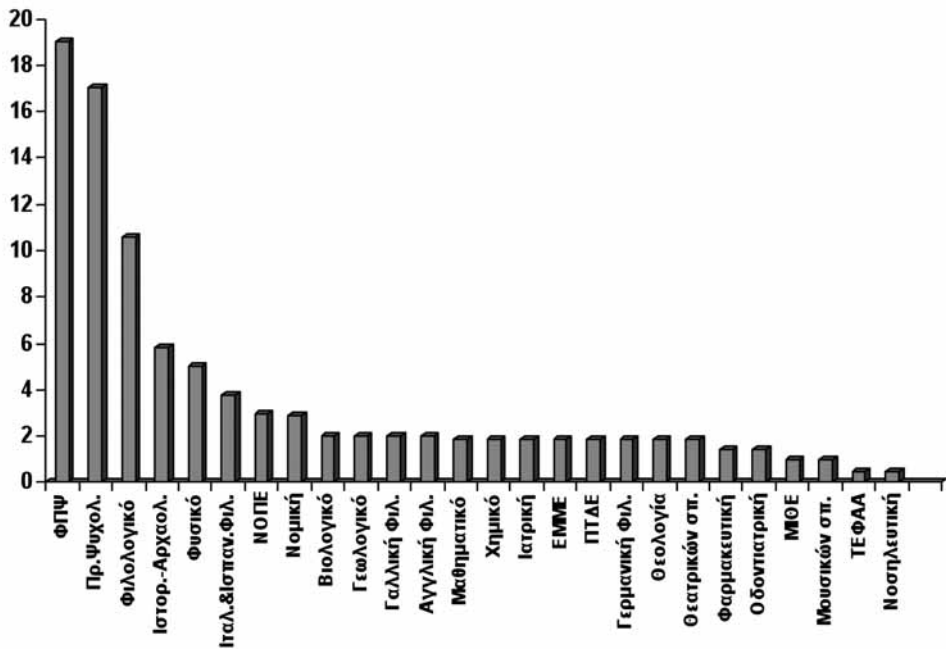
Πίν. 1. Ατομική συμβουλευτική στο Ε.Ψυ.Συ.Φοι.

Φύλο			
Έτος	Άντρες	Γυναίκες	Σύνολο
2006	17	86	103
2007	17	78	95
2008	15	126	141
2009	22	112	134
Σύνολο	71	402	473

Μερικά ακόμα δημογραφικά στοιχεία σε σχέση με τη σχολή φοίτησης, το επίπεδο-χρόνο σπουδών, τη διαμονή και τις πηγές οικονομικής υποστήριξης των φοιτητών που απευθύνθηκαν στο Εργαστήριο παρουσιάζονται στον πίνακα 2 και 3, καθώς και στα σχήματα 1 και 2.



Σχήμα 1. Επίπεδο σπουδών των φοιτητών που απευθύνθηκαν στο Ε.Ψυ.Συ.Φοι.



Σχήμα 2. Σχολή φοίτησης των φοιτητών που απευθύνθηκαν στο Ε.Ψυ.Συ.Φοι.

Πίνακας 2. Πηγές οικονομικής υποστήριξης των φοιτητών που απευθύνθηκαν στο Ε.Ψυ.Συ.Φοι.

Πηγές οικονομικής υποστήριξης	
Γονείς	66%
Γονείς και προσωπική εργασία	23%
Προσωπική εργασία	7%
Υποτροφία	2%
Επίδομα/πρόνοια	1%
Ελλιπή στοιχεία	1%
Σύνολο	100%

Πίνακας 3. Τόπος διαμονής των φοιτητών που απευθύνθηκαν στο Ε.Ψυ.Συ.Φοι.

Διαμονή	
Με γονείς	54%
Μόνος	22%
Με συγκάτοικο	7%
Με συγγενείς	7%
Φοιτητική εστία	6%
Άλλη	3%
Ελλιπή στοιχεία	1%
Σύνολο	100%

Οι συχνότερες δυσκολίες που αντιμετώπιζαν οι φοιτητές αφορούν σε προβλήματα με το άγχος με φοβίες και εμμονές, σε προβλήματα με τον εαυτό και σε προβλήματα με την οικογένεια (βλ. πίν. 4).

Πίν. 4. Κυρίες δυσκολίες των φοιτητών που προσήλθαν για ατομική συμβουλευτική

Κύριο αίτημα	
Άγχος - Φοβίες - Έμμονες ιδέες	24%
Προβλήματα με τον εαυτό	21%
Δυσκολίες στην οικογένεια	13%
Διάθεση	12%
Ακαδημαϊκές δυσκολίες	12%
Συναισθηματικές σχέσεις	7%
Κοινωνικές σχέσεις	5%
Προβλήματα με πρόσληψη τροφής	3%
Ψυχωσικά συμπτώματα	2%
Κακοποίηση	0.5%
Χρήση ουσιών	0.5%
Σύνολο	100%

Τα περισσότερα από τα περιστατικά που έφτασαν στο Ε.Ψ.Συ.Φοι. παρακολούθησαν συμβουλευτικές συνεδρίες.

Πίν.5. Πορεία των περιστατικών που έκαναν αίτηση στο Ε.Ψ.Συ.Φοι.

Πορεία	
Παρακολούθησαν συμβουλευτικές συνεδρίες	45%
Έκαναν αίτηση αλλά δεν ξεκίνησαν συμβουλευτική	14%
Παραπέμφθηκαν	16%
Διέκοψαν – δεν ολοκλήρωσαν τις συμβουλευτικές συνεδρίες	18%
Βρίσκονται σε λίστα αναμονής	7%
Σύνολο	100%

Πίν.6. Πορεία παραπομπών

Παραπομπές			
Ομαδικά προγράμματα στο Ε.Ψ.Συ.Φοι.	59%	Ομάδα Άγχους	30%
		Ομάδα Διεκδικητικότητας	12%
		Ομάδα Διαφυλικών Σχέσεων	8%
		Ομάδα Αυτογνωσίας	6%
		Συμβουλευτική Ομηλίκων	3%
Άλλοι φορείς	41%	Άλλη δομή ψυχικής υγείας	20%
		Γραφείο επαγγελματικού προσανατολισμού	19%
		Συμβουλευτικό κέντρο ομηλίκων (ΣΥ..ΚΕ.ΟΜ.)	2%
Σύνολο	100%		100%

Ομαδική συμβουλευτική

Η ομαδική συμβουλευτική παρέχεται από τους εξωτερικούς επιστημονικούς συνεργάτες που έχουν ολοκληρώσει την πρακτική τους άσκηση στο Εργαστήριο ως σπουδαστές του Μεταπτυχιακού Προγράμματος Κλινικής Ψυχολογίας και από ειδικευμένους μεταπτυχιακούς φοιτητές υπό εποπτεία. Όλα τα στελέχη που προσφέρουν συμβουλευτικές υπηρεσίες έχουν άδεια ασκήσεως επαγγέλματος ψυχολόγου και δεν ανήκουν στο Διδακτικό – Ερευνητικό προσωπικό του Πανεπιστημίου.

Οι θεματικές των ομαδικών παρεμβάσεων προκύπτουν μέσα από την καθημερινή εμπειρία του Εργαστηρίου, αλλά και από έρευνες αναγκών. Η αλληλεπίδραση μέσα στην ομάδα ενδείκνυται για ορισμένες κατηγορίες δυσκολιών (όπως, για παράδειγμα, το κοινωνικό άγχος), ενώ παράλληλα επιτρέπει την αποτελεσματική αντιμετώπιση συχνών προβλημάτων που απασχολούν μεγάλη μερίδα των φοιτητών στο πλαίσιο της αναπτυξιακής φάσης που διανύουν.

Οι ομάδες που προσφέρονται είναι δομημένες και απώτερος στόχος είναι η περιγραφή τους σε εγχειρίδια, ώστε να είναι δυνατή η υλοποίησή τους και από άλλους συντονιστές. Συνήθως οι ομάδες έχουν δύο συντονιστές, έναν εξωτερικό συνεργάτη και έναν ειδικευόμενο μεταπτυχιακό φοιτητή. Ο αριθμός και η διάρκεια των συνεδριών ποικίλουν ανάλογα με τους στόχους του προγράμματος. Στον Πίνακα 7 παρουσιάζονται τα ομαδικά προγράμματα που προσφέρθηκαν την τριετία 2006-9, ο αριθμός των συμμετεχόντων, καθώς και ο αριθμός και η διάρκεια των συνεδριών. Η θεματική των ομάδων δεν παραμένει σταθερή, διότι εξαρτάται τόσο από την εναλλαγή όσο και από τη διαθεσιμότητα των εθελοντών συνεργατών.

Πίν. 7. Ομαδικά προγράμματα παρέμβασης που έλαβαν χώρα την τετραετία 2006-9

	Ομαδικά προγράμματα N=9	Συμμετέχοντες N=83	Διάρκεια
Διαχείριση άγχους και επίλυσης προβλημάτων	3	28 26 γυναίκες και 2 άντρες	10 δίωρες συναντήσεις /εβδομάδα
Απόκτηση διαφυλικών δεξιοτήτων	1	8 6 γυναίκες και 2 άντρες	10 τρίωρες συναντήσεις/εβδομάδα
Ομάδα αυτογνωσίας	3	31	10 τρίωρες συναντήσεις/εβδομάδα
Βελτίωση διεκδικητικής συμπεριφοράς	1	4	10 δίωρες συναντήσεις/εβδομάδα
Βιωματικό σεμινάριο θετικών συναισθημάτων	1	12	10 τρίωρες συναντήσεις/εβδομάδα

Διαφυλικές δεξιότητες

Η ομάδα στοχεύει στην εκπαίδευση σε ειδικές διαφυλικές δεξιότητες, οι οποίες αφορούν στην αμχανία απέναντι σε άτομα του άλλου φύλου, στην δυσκολία στην προσέγγιση ατόμων του άλλου φύλου, στην επιλογή κατάλληλου συντρόφου και στις συνηθισμένες παγίδες που οδηγούν σε μη ικανοποιητικές σχέσεις.

Διεκδικητική συμπεριφορά

Η ομάδα αποσκοπεί στη βελτίωση των δεξιοτήτων διεκδικητικότητας. Οι συμμετέχοντες διδάσκονται δεξιότητες διεκδικητικότητας ως μέσο προάσπισης των δικαιωμάτων τους, έκφρασης του θυμού, προσέγγισης των άλλων και διασφάλισης ισότιμων σχέσεων και αμεσότερης επικοινωνίας. Αυτές οι δεξιότητες προσφέρουν στους συμμετέχοντες ένα μέσο ώστε να αισθάνονται καλά με τον εαυτό τους και να δείχνουν ενδιαφέρον και σεβασμό για τα δικαιώματα των άλλων.

Διαχείριση άγχους και επίλυση προβλημάτων

Σκοπός της ομάδας είναι η εξοικείωση των μελών με το γνωσιακό-συμπεριφοριστικό μοντέλο του άγχους, καθώς επίσης η εκπαίδευση σε τεχνικές και σε μεθόδους που σχετίζονται με την κατανόηση του άγχους και τη διαχείρισή του: γνωσιακή αναδόμηση, διεκδικητική συμπεριφορά, επίλυση προβλημάτων, τεχνικές επικοινωνίας και συστηματική νευρομυϊκή χαλάρωση.

Ομάδα αυτογνωσίας

Η ομάδα αυτή απευθύνεται αποκλειστικά σε φοιτητές ψυχολογίας. Στόχος του ομαδικού προγράμματος είναι η βιωματική εμπάθυνση σε θέματα ενδοπροσωπικής επικοινωνίας, με προοπτική η εν λόγω εμπάθυνση να έχει θετικό αντίκτυπο στις μελλοντικές επαγγελματικές δεξιότητες. Αυτό επιτυγχάνεται μέσα από την προσωπική & ενεργητική συμμετοχή, την καλλιέργεια της ικανότητας της αυτοπαρατήρησης, την ανάλυση των αλληλεπιδράσεων με τα άλλα μέλη της ομάδας, και την αναγνώριση της εμπλοκής των προσωπικών στάσεων & απόψεων στην ανάλυση και την ερμηνεία συμπεριφορών.

Ομάδα θετικών συναισθημάτων

Η ομάδα αυτή απευθύνεται σε φοιτητές /φοιτήτριες όλων των ετών και όλων των τμημάτων. Το βιωματικό αυτό σεμινάριο βασίζεται στις αρχές και στα πορίσματα ερευνών του σύγχρονου κλάδου που ονομάζεται Θετική Ψυχολογία (Positive Psychology). Το σεμινάριο αυτό έχει στόχο να εισάγει τους συμμετέχοντες σε έννοιες της Θετικής Ψυχολογίας που θα τους βοηθήσουν να απολαμβάνουν καλύτερα τις όμορφες μικρές στιγμές της καθημερινότητας και τις σχέσεις τους με τους κοντινούς τους ανθρώπους, με τελικό σκοπό μία καθημερινότητα με αυξημένη συναισθηματική ευεξία.

Παλαιότερα ομαδικά προγράμματα

Διεκδικητική συμπεριφορά – Διαχείριση άγχους και επίλυση προβλημάτων – Θέματα με οικογένεια: σχέσεις–συγκρούσεις – Άγχος εξετάσεων-οργάνωση μελέτης – Θέματα διάθεσης – Ομάδες συμβούλων μελέτης για φοιτητές με αναπηρίες – Διαφυλικές δεξιότητες - Προβλήματα οργάνωσης της μελέτης και διάσπασης προσοχής – Ψυχοεκπαιδευτική και θεραπευτική ομάδα για άτομα με δυσκολίες στις κοινωνικές σχέσεις – Δυσκολίες διάσπασης και προσοχής στο διάβασμα – Άγχος εξετάσεων - Διαμόρφωση προγράμματος για την ενίσχυση της αυτοαποτελεσματικότητας – Βελτίωση των ικανοτήτων μελέτης – Άγχος εξετάσεων και ικανότητες μελέτης – Διαχείριση Άγχους - Οργάνωση μελέτης – Αναβλητικότητα.

Τηλεσυμβουλευτική

Το Σεπτέμβριο του 2001 άρχισε η λειτουργία της Υπηρεσίας Τηλεσυμβουλευτικής. Σκοπός της Υπηρεσίας είναι να προσφέρει γενική ψυχοεκπαίδευση στους φοιτητές σχετικά με την ατομική τους ανάπτυξη και τις δυσκολίες προσαρμογής σε ένα νέο μαθησιακό περιβάλλον. Δεν αποσκοπεί να υποκαταστήσει τη συνεργασία με έναν ειδικό ψυχικής υγείας ή να προσφέρει διάγνωση και ψυχοθεραπευτικές υπηρεσίες. Επί του παρόντος οι φοιτητές έχουν πρόσβαση σε ηλεκτρονικά κείμενα αυτοβοήθειας και έχουν τη δυνατότητα να θέτουν ερωτήματα μέσω ανώνυμων μηνυμάτων ηλεκτρονικού ταχυδρομείου (e-mail).

Η Υπηρεσία Τηλεσυμβουλευτικής είναι πολύ απλή στη χρήση της. Ο φοιτητής στέλνει το μήνυμά του μέσω ενός ειδικού ανώνυμου λογαριασμού ηλεκτρονικού ταχυδρομείου (δε χρησιμοποιεί τον προσωπικό του λογαριασμό ώστε να είναι αδύνατον να εντοπιστεί ο αποστολέας). Τα μηνύματα που λαμβάνονται διαβάζονται μόνο από τους υπευθύνους της Υπηρεσίας. Στη συνέχεια το μήνυμα δημοσιεύεται μαζί με την απάντηση στην ειδική σελίδα των απαντήσεων. Έλεγχος για νέα μηνύματα γίνεται δύο φορές την εβδομάδα και η απάντηση δημοσιεύεται εντός 48 ωρών. Σκοπός της Υπηρεσίας δεν είναι να υποκαταστήσει την προσωπική επαφή με έναν ειδικό ψυχικής υγείας, αλλά η παροχή σύντομων απαντήσεων στα ερωτήματα των φοιτητών. Ωστόσο, μπορεί να δρομολογήσει την ατομική συνάντηση με τους ειδικούς του Εργαστηρίου και να προετοιμάσει τους φοιτητές για μία τέτοια συνεργασία.

Σύμφωνα με τα επίσημα στοιχεία του Κεντρικού Υπολογιστικού Κέντρου του Πανεπιστημίου Αθηνών η υπηρεσία έτυχε ευρείας αποδοχής. Από τον Σεπτέμβριο του 2008 έως τον Ιανουάριο του 2010 καταγράφηκαν 730.413 επισκέψεις προς το Δι-

κτυακό τόπο Mpes!, οι οποίες αντιστοιχούν σε 5.816.558 αιτήσεις προς το διακομιστή. Αναλυτικά στοιχεία ανά μήνα παρουσιάζονται στον Πίνακα 8.

Πίν. 8. Υπηρεσία Τηλεσυμβουλευτικής

Θεματική υποκατηγορία	Επισκέψεις	Αιτήσεις
Σεπτέμβριος 2008	235	5.228
Οκτώβριος 2008	7.469	78.574
Νοέμβριος 2008	21.121	163.185
Δεκέμβριος 2008	25.297	201.152
Ιανουάριος 2009	32.065	268.926
Φεβρουάριος 2009	34.408	286.299
Μάρτιος 2009	43.892	346.403
Απρίλιος 2009	31.899	298.141
Μάιος 2009	37.713	356.906
Ιούνιος 2009	41.373	379.724
Ιούλιος 2009	43.776	370.781
Αύγουστος 2009	51.476	351.366
Σεπτέμβριος 2009	80.882	501.077
Οκτώβριος 2009	76.359	518.078
Νοέμβριος 2009	70.012	561.413
Δεκέμβριος 2009	61.408	513.681
Σύνολο	659.385	5.200.934

Όσον αφορά την αξιολόγηση της Υπηρεσίας, βρέθηκε ότι η τηλεσυμβουλευτική μπορεί να αποτελέσει μία συμπληρωματική προς την παραδοσιακή συμβουλευτική μέθοδο παροχής ψυχολογικών υπηρεσιών στο φοιτητικό πληθυσμό. Τα κύρια πλεονεκτήματα της τηλεσυμβουλευτικής αφορούν στην προσβασιμότητα των παρεχόμενων υπηρεσιών, στη διευκόλυνση της έκφρασης βαθύτερων σκέψεων και συναισθημάτων και στον υψηλό βαθμό αξιοποίησης του δημοσιευμένου υλικού. Οι φοιτητές χρησιμοποίησαν την Υπηρεσία για προβλήματα σημαντικής έντασης και οι κύριες περιοχές προβληματισμού αφορούσαν τις ερωτικές σχέσεις, το άγχος, τη σεξουαλικότητα και τη διάθεση. Στις περισσότερες περιπτώσεις η τηλεσυμβουλευτική μπόρεσε να λειτουργήσει στο πλαίσιο των δυνατοτήτων της και στάθηκε δυνατό

να προσφερθούν πληροφόρηση και βασικοί συμβουλευτικοί χειρισμοί στην πλειοψηφία των μηνυμάτων. Ωστόσο στην παρούσα μορφή της η τηλεσυμβουλευτική δείχνει πιο αποτελεσματική σε θέματα αναζήτησης πληροφόρησης και αυτοτελούς αντιμετώπισης απλών προβληματισμών και κάπως λιγότερο αποτελεσματική (όχι όμως αναποτελεσματική) ως μέσο προετοιμασίας για τη συνεργασία με έναν ειδικό ψυχικής υγείας (βλ. σχετικές με την αξιολόγηση δημοσιεύσεις, σελ. 39, 40, 41).

Δικτυακός τόπος Εργαστηρίου

Το Δεκέμβριο του 2000 άρχισε να λειτουργεί ο δικτυακός τόπος του Εργαστηρίου (www.uoa.gr/skf). Στο δικτυακό τόπο οι φοιτητές μπορούν να ενημερωθούν για το Εργαστήριο και τις υπηρεσίες του, να μάθουν για τη συμβουλευτική και για συνθησιμένα ακαδημαϊκά και ψυχοκοινωνικά προβλήματα και να επικοινωνήσουν ηλεκτρονικά με τους ειδικούς του Κέντρου μέσω της ειδικής Υπηρεσίας Τηλεσυμβουλευτικής

Προγράμματα για Φοιτητές με Αναπηρία

Το Εργαστήριο Ψυχολογικής Συμβουλευτικής Φοιτητών του Πανεπιστημίου Αθηνών, προσπαθεί να προσαρμοστεί – στα μέτρα των δυνατοτήτων του- και να ανταποκριθεί στις ιδιαίτερες ανάγκες των Φοιτητών με Αναπηρία (ΦμεΑ).

Από το Σεπτέμβριο 2008 το Εργαστήριο συνεργάζεται με τη Μονάδα Προσβασιμότητας Φοιτητών με Αναπηρία του ΕΚΠΑ (<http://access.uoa.gr>) μέσω της θέσης Ψυχολόγου για την ψυχολογική συμβουλευτική και υποστήριξη αποκλειστικά των ΦμεΑ του Πανεπιστημίου. Οι υπηρεσίες προσφέρονται στο χώρο του Εργαστηρίου, και περιλαμβάνουν τόσο την ατομική συμβουλευτική των ΦμεΑ, όσο και τη συμμετοχή σε ομαδικά προγράμματα παρέμβασης (ομάδες αυτογνωσίας, ομάδες για τη διαχείριση του άγχους, διαχείριση του θυμού και εκπαίδευση στη διεκδικητική συμπεριφορά).

Από τον Οκτώβριο 2008 ξεκίνησε εκ νέου η πιλοτική δράση του Εργαστηρίου «Συνεργατική προετοιμασία για τις εξετάσεις». Το πρόγραμμα απευθύνεται σε φοιτητές του Προγράμματος Ψυχολογίας, και σε αυτό συμμετέχουν εθελοντές φοιτητές και φοιτητές με αναπηρία. Στόχος του προγράμματος είναι η συνεργασία σε θέματα σπουδών και φοίτησης (επιλογή μαθημάτων, σημειώσεις, ύλη εξετάσεων, προετοιμασία για τις εξετάσεις), καθώς και η συμβολή στην καλύτερη ένταξη των φοιτητών με αναπηρία στη φοιτητική ζωή, μέσω της επαφής και της επικοινωνίας με άλλους συμφοιτητές τους (δήλωση ενδιαφέροντος για συμμετοχή στο e-mail: ansofian@psych.uoa.gr, ή στο Ε.Ψυ.Συ.Φοι., <http://web.cc.uoa.gr/skf/> τηλ. 210727755-4, φαξ: 2107277553)

Παράλληλα, η Υπηρεσία Ψυχολογικής Συμβουλευτικής συνεργάζεται και σε άλλες δράσεις της Μονάδας Προσβασιμότητας, οι οποίες στοχεύουν στην ευαισθητοποίηση της Πανεπιστημιακής κοινότητας, γύρω από θέματα που άπτονται της καλύτερης ένταξης των ΦμεΑ στην ακαδημαϊκή ζωή, όπως την έκδοση ενημερωτικού Οδηγού προς τα Μέλη ΔΕΠ του ΕΚΠΑ.

Παλαιότερες δράσεις για φοιτητές με αναπηρίες

Από το 1992 το Εργαστήριο Ψυχολογικής Συμβουλευτικής Φοιτητών υπήρξε ενεργό μέλος του τομέα της Fedora για τους ΦμεΑ (Disability and Special Needs - πρώην Handi). Συμμετείχε, επίσης, σε καινοτόμες δράσεις, όπως στο Πρόγραμμα Horizon (1992-1993) με βασικό στόχο το Πρόγραμμα κατάρτισης «Βοηθών Σπουδών» και «Φοιτητών - Συμβούλων» για κωφούς φοιτητές, στο Πρόγραμμα Leonardo Da Vinci με κύριο στόχο την επαγγελματική ένταξη φοιτητών με αναπηρίες στην αγορά εργασίας (δράση: Workable) και τέλος στο Πρόγραμμα Helios II (1996-1998) με βασικό θέμα την εισαγωγή τεχνογνωσίας από την Ε.Ε. σχετικά με την Τριτοβάθμια Εκπαίδευση και τους φοιτητές με αναπηρία. Σχετικά ενημερωτικά έντυπα διατίθενται δωρεάν από το Εργαστήριο.

Το Εργαστήριο προσέφερε Πρόγραμμα Υποστήριξης Σπουδών για τους ΦμεΑ του Τμήματος Φ.Π.Ψ. Το πρόγραμμα βασίζεται στις αρχές της εθελοντικής προσφοράς και της συνεργασίας στο πλαίσιο της φοιτητικής κοινότητας, με την υλοποίηση του θεσμού των Συμβούλων Συμφοιτητών-Βοηθών Σπουδών για τους ΦμεΑ. Οι Βοηθοί Σπουδών, υπό την καθοδήγηση μελών του Εργαστηρίου μελετούν μαζί με τους φοιτητές με αναπηρίες στο πλαίσιο της κοινής προετοιμασίας για τις ακαδημαϊκές υποχρεώσεις τους.

Κοινοτικές δράσεις

Το Εργαστήριο οργανώνει προγράμματα που προάγουν το άνοιγμα στην κοινότητα είτε προσφέροντας υπηρεσίες σε άλλους φορείς, είτε μέσω συνεργασιών με άλλους φορείς (ανάπτυξη κοινών δράσεων).

Πρόγραμμα από Φοιτητές για Φοιτητές

Η υπηρεσία «Από φοιτητές για φοιτητές» αποτελεί την υλοποίηση μιας δράσης που βασίζεται και δίνει έμφαση στην ψυχοκοινωνική υποστήριξη ομηλίκων. Αυτό σημαίνει ότι είναι μια δράση που βασίζεται στην εθελοντική προσφορά φοιτητών (προπτυχιακών και μεταπτυχιακών) του πανεπιστημίου Αθηνών, οι οποίοι προσεγγίζουν

και στηρίζουν συναισθηματικά συμφοιτητές τους που βρίσκονται σε μια δύσκολη κατάσταση, αντιμετωπίζοντας συνήθη προβλήματα και θέματα της φοιτητικής ζωής.

Η φιλοσοφία της υπηρεσίας (όπως συμβαίνει στην περίπτωση αντίστοιχων προγραμμάτων) αντανακλά την ερευνητικά επιβεβαιωμένη υπόθεση ότι οι άνθρωποι που αντιμετωπίζουν παρόμοιες δυσκολίες και μοιάζουν από άποψη ηλικίας, αξιών, ενδιαφερόντων κ.λπ. μπορούν να υποστηριχθούν μεταξύ τους με μεγαλύτερη γνησιότητα και ενσυναίσθηση απ' ό,τι στην περίπτωση της συνεργασίας με ένα ειδικό. Ταυτόχρονα, η υπηρεσία προβάλλει την αρχή της ενδυνάμωσης: την πεποίθηση, δηλαδή, ότι οι άνθρωποι μπορούν να επιλύσουν αρκετές από τις καθημερινές δυσκολίες τους, αν κινητοποιηθούν και υποστηριχθούν κατάλληλα.

Ταυτόχρονα, η υπηρεσία έρχεται να καλύψει ανάγκες στο χώρο του πανεπιστημίου, δημιουργώντας μια γέφυρα διασύνδεσης μεταξύ ειδικών και φοιτητών, ειδικά στην περίπτωση των φοιτητών που διστάζουν ή δεν μπορούν να απευθυνθούν σε ειδικούς.

Βασικός κορμός στη λειτουργία της υπηρεσίας είναι η εκπαίδευση των φοιτητών που ενδιαφέρονται να αναλάβουν το ρόλο του εθελοντή. Η εκπαίδευση έχει το χαρακτήρα ενός βιωματικού σεμιναρίου ευαισθητοποίησης στα συνήθη προβλήματα των φοιτητών και στην αξιοποίηση βασικών δεξιοτήτων συμβουλευτικής και επικοινωνίας για την επίλυσή τους. Η σεμινάρια περιλαμβάνει 10 τρίωρες συναντήσεις και πραγματοποιείται βάσει εγχειριδίου. Η επιτυχής παρακολούθησή του είναι αναγκαία προϋπόθεση προκειμένου ένας φοιτητής να γίνει εθελοντής στην υπηρεσία «Από φοιτητές για φοιτητές».

Από το Δεκέμβριο του 2007 μέχρι σήμερα έχουν πραγματοποιηθεί τρία βιωματικά σεμινάρια, τα οποία έχουν παρακολουθήσει 76 φοιτητές.

Στη συνέχεια και μετά από επιλογή, οι εκπαιδευμένοι εθελοντές στελεχώνουν τις δύο μορφές της υπηρεσίας: τη διαζώσης και την ηλεκτρονική. Η υπηρεσία ξεκίνησε επίσημα την λειτουργία της στις 13 Οκτωβρίου 2008.

Στη διαζώσης μορφή οι εθελοντές συνεργάζονται σε ατομική βάση με συμφοιτητές τους που αντιμετωπίζουν δυσκολίες. Η συνεργασία πραγματοποιείται σε ατομικά ραντεβού σε εβδομαδιαία βάση, όπου τίθενται συγκεκριμένοι στόχοι και δίνεται έμφαση στη στήριξη και τη συναισθηματική ενδυνάμωση των φοιτητών και την ανάπτυξη επιτυχών στρατηγικών επίλυσης προβλημάτων. Στον ένα χρόνο λειτουργίας της υπηρεσίας έχουν λάβει υποστήριξη 19 φοιτητές.

Η ηλεκτρονική μορφή είναι ένα φόρουμ συζητήσεων το οποίο αποτελεί μέρος του Mpes! της διαδικτυακής υπηρεσίας του Εργαστηρίου Ψυχολογικής Συμβουλευτικής Φοιτητών. Στο φόρουμ «Από φοιτητές για φοιτητές» παρέχεται η δυνατότητα σε όλους τους φοιτητές να θέσουν ερωτήματα και σχόλια σχετικά με συνήθη προβλήματα της φοιτητικής ζωής. Οι απαντήσεις που δίνονται προέρχονται από εθελοντές που έχουν λάβει εκπαίδευση και διαχειρίζονται συνολικά το διάλογο που

εκτυλίσσεται διαδικτυακά, αλλά και από άλλους φοιτητές που επιθυμούν να εκφράσουν τις απόψεις τους και να προσφέρουν βοήθεια σε συμφοιτητές τους.

Στον ένα χρόνο λειτουργίας της υπηρεσίας έχουν πραγματοποιηθεί περισσότερες από 1432 καταχωρήσεις και έχουν προσφέρει εθελοντικά τη βοήθειά τους 27 εθελοντές.

Τα θέματα που αναλαμβάνουν οι εθελοντές της υπηρεσίας «Από φοιτητές για φοιτητές» αφορούν συνήθη προβλήματα της φοιτητικής ζωής: Προσαρμογή στο πανεπιστήμιο, δυσκολίες μελέτης, δυσκολίες στις φιλικές, ερωτικές, οικογενειακές σχέσεις, ανάληψη ενήλικων ρόλων και αυτονόμηση κ.λπ. Παραπομπές σε ειδικούς του Εργαστηρίου ή της κοινότητας γίνονται σε κάθε άλλη περίπτωση, καθώς η υπηρεσία «Από φοιτητές για φοιτητές» δεν υποκαθιστά τις επίσημες υπηρεσίες και δεν λειτουργεί ανταγωνιστικά προς τη συνεργασία με ένα ειδικό.

Εκπαιδευτικές δραστηριότητες

Τον Οκτώβριο του 2008 το Εργαστήριο Ψυχολογικής Συμβουλευτικής Φοιτητών σε συνεργασία με το Συμβουλευτικό Κέντρο Ομηλίκων ξεκίνησε το Σεμινάριο «**Βασικές Δεξιότητες Επικοινωνίας και Συμβουλευτικής**». Το Σεμινάριο ήρθε για να καλύψει το αυξανόμενο ενδιαφέρον σχετικά με την συμβουλευτική. Απευθύνεται σε επαγγελματίες - πτυχιούχους από το χώρο των κοινωνικών, ανθρωπιστικών και παιδαγωγικών επιστημών, αλλά και από το χώρο των επιστημών υγείας και της διαχείρισης ανθρώπινου δυναμικού.

Στόχος του σεμιναρίου είναι να καταστήσει προσιτές με εύληπτο και κατανοητό τρόπο τις βασικές αρχές των δεξιοτήτων διαπροσωπικής επικοινωνίας και συμβουλευτικής, ώστε με την κατάλληλη εξάσκηση να αποτελέσουν ένα νέο και επιτυχή τρόπο διαπροσωπικής αλληλεπίδρασης. Η φιλοσοφία του σεμιναρίου βασίζεται στην παρουσίαση πρακτικών και άμεσα αξιοποιήσιμων γνώσεων, που δεν απαιτούν προηγούμενη εμπειρία στο χώρο τη συμβουλευτικής. Η θεωρητική προσέγγιση του αντικειμένου υποστηρίζεται με παραδείγματα και συστηματική πρακτική εξάσκηση.

Η παρακολούθηση του σεμιναρίου έχει διάρκεια 6 μήνες, αποτελούμενη από 20 τριώρες εβδομαδιαίες συναντήσεις.

Την επιστημονική ευθύνη για το σεμινάριο έχει η καθηγήτρια Κλινικής Ψυχολογίας και Διευθύντρια του Ε.Ψ.Σ.Φοι. Α. Καλαντζή-Αζίζι και η καθηγήτρια Συμβουλευτικής Ψυχολογίας και διευθύντρια του Συμβουλευτικού Κέντρου Ομηλίκων (Συ.Κε.Ομ.) Μ. Μαλικιώση-Λοϊζου. Υπεύθυνοι για την Οργάνωση και την Υλοποίηση του Σεμιναρίου είναι οι Ψυχολόγοι - Ψυχοθεραπευτές, Διδάκτορες Κλινικής Ψυχολογίας Γ. Ευσταθίου και Ντ. Χαρίλα, η Κλινική Ψυχολόγος- Ψυχοθεραπεύτρια Φ. Λέκκα και η Συμβουλευτική Ψυχολόγος Α. Μπενέτου.

Παλαιότερες κοινοτικές δράσεις

Στις 28/2, 1/3, και 2/3 του 2005 παραγματοποιήθηκε με τη συνεργασία της Μονάδας Πρόληψης Πήγασος του ΚΕΘΕΑ Βιωματικό σεμινάριο με τίτλο «Χρήση και Ουσιοεξάρτηση» με στόχο την ευαισθητοποίηση των φοιτητών σε σχέση με την χρήση και την ουσιοεξάρτηση. Επιπλέον, στο πλαίσιο της συνεργασίας με το ΚΕ.Θ.Ε.Α., εκδόθηκε φυλλάδιο με δωρεάν ενημερωτικό υλικό για ζητήματα εξαρτήσεων. Κατά το ίδιο χρονικό διάστημα υλοποιήθηκε μία εβδομάδα παρέμβασης από την Κινητή Μονάδα «Πήγασος» στο χώρο της Φιλοσοφικής Σχολής. Η παρέμβαση περιλάμβανε: βιωματικά και ενημερωτικά σεμινάρια σε φοιτητές, ατομικά ραντεβού, έκθεση κοσμημάτων και μουσικών οργάνων, διανομή έντυπου υλικού και μουσική συναυλία.

Εκπαιδευτικό και ερευνητικό έργο

Πρακτική άσκηση μεταπτυχιακών φοιτητών, εκπαίδευση ειδικών, υποστήριξη πτυχιακών – διπλωματικών – διδακτορικών, ερευνητικά προγράμματα.

Το Εργαστήριο Ψυχολογικής Συμβουλευτικής Φοιτητών αναπτύσσει πολύπλευρο εκπαιδευτικό και ερευνητικό έργο. Προσφέρει πρακτική άσκηση σε μεταπτυχιακούς φοιτητές Κλινικής Ψυχολογίας και εκπαίδευση σε ειδικά θέματα σε επαγγελματίες άλλων υπηρεσιών ψυχολογικής συμβουλευτικής φοιτητών. Προσφέρει υποστήριξη στην εκπόνηση πτυχιακών εργασιών του Προγράμματος Ψυχολογίας, διπλωματικών εργασιών του Μεταπτυχιακού Προγράμματος Κλινικής Ψυχολογίας και διδακτορικών διατριβών Κλινικής και Συμβουλευτικής Ψυχολογίας. Τέλος, συμμετέχει σε ερευνητικά προγράμματα σε συνεργασία με άλλους φορείς.

Πρακτική άσκηση μεταπτυχιακών φοιτητών - Εποπτεία

Υπεύθυνη για την άσκηση των μεταπτυχιακών φοιτητών Κλινικής Ψυχολογίας είναι η Ψυχολόγος του Εργαστηρίου. Η θεωρητική εκπαίδευση διαρκεί περίπου τρεις μήνες (τετράωρες εβδομαδιαίες εκπαιδευτικές συναντήσεις). Κατόπιν, οι εκπαιδευόμενοι μεταπτυχιακοί φοιτητές αναλαμβάνουν ο καθένας ένα περιστατικό υπό εποπτεία. Με την πάροδο του χρόνου, αναλαμβάνουν και άλλα περιστατικά. Κατά μέσο όρο, κάθε σπουδαστής αναλαμβάνει τέσσερα περιστατικά, για τα οποία καταθέτει γραπτώς φάκελο πορείας τους μετά την ολοκλήρωση της παρέμβασης.

Η εποπτεία γίνεται σε εβδομαδιαίες τετράωρες συναντήσεις και διαρκεί μέχρι το τέλος της πρακτικής άσκησης. Στις συναντήσεις αυτές παίρνουν μέρος και απόφοιτοι του Μεταπτυχιακού Προγράμματος Κλινικής Ψυχολογίας, οι οποίοι το προηγούμενο έτος έκαναν την πρακτική τους άσκηση στο Εργαστήριο, παρουσιάζοντας τα δικά τους περιστατικά. Η Ψυχολόγος του Εργαστηρίου λαμβάνει εξωτερική εποπτεία σε τακτά χρονικά διαστήματα από τη Διευθύντρια του Μεταπτυχιακού Προγράμματος Κλινικής Ψυχολογίας. Η ψυχολόγος του Εργαστηρίου φοίτησε σε ει-

δικό μεταπτυχιακό πρόγραμμα για επόπτες κλινικής ψυχολογίας που οργανώνει το Μεταπτυχιακό Κλινικής Ψυχολογίας του Πανεπιστημίου του Sheffield (πρόγραμμα e-learning). Οι ειδικές αυτές γνώσεις θα διευρύνουν ακόμη περισσότερο το πρότυπο εποπτείας Κλινικών Ψυχολόγων.

Οι εκπαιδευόμενοι μεταπτυχιακοί φοιτητές παρακολουθούν επίσης τα ομαδικά προγράμματα ψυχολογικής παρέμβασης, ως παρατηρητές, προκειμένου να εκπαιδευθούν σε αυτά (συνήθως παρακολουθούν μία με δύο ολοκληρωμένες ομαδικές παρεμβάσεις). Επιπλέον, παίρνουν μέρος σε όλες τις έρευνες του Εργαστηρίου. Πολλοί από αυτούς εκπονούν τις Διπλωματικές τους Εργασίες για το Μεταπτυχιακό Πρόγραμμα Κλινικής Ψυχολογίας σε θέματα που σχετίζονται με την ψυχολογική συμβουλευτική φοιτητών.

Τέλος, το Εργαστήριο έχει πρωτοστατήσει και στη δημιουργία του Πλαισίου Συνεργασίας Φορέων Πρακτικής Άσκησης που ισχύει για την πρακτική άσκηση στο Μεταπτυχιακό Πρόγραμμα Κλινικής Ψυχολογίας. Η Διευθύντρια του Εργαστηρίου και η Ψυχολόγος πήραν μέρος μαζί με επόπτες του Μεταπτυχιακού Προγράμματος Κλινικής Ψυχολογίας από άλλους φορείς σε ομάδα εργασίας που επεξεργάστηκε τα σχετικά συμβόλαια για φορείς και επόπτες.

Κατά τα έτη 2006-2007 έκαναν την πρακτική τους άσκηση στο Εργαστήριο οι κ. Α. Λεοντιάδου και Α. Σοφianoπούλου, κατά τα έτη 2007-2008 οι κ. Μ. Αργυρούλου και Ε. Παππά και κατά τα έτη 2008-2009 οι κ. Ε.Κατσάμπα και Ε. Κονταξή.

Εκπαίδευση ειδικών

Ενημέρωση Ψυχολόγων-Στελεχών Συμβουλευτικών Κέντρων Ελλάδας και Κύπρου

Το Εργαστήριο ενημερώνει τα άλλα Συμβουλευτικά Κέντρα για όλες τις επιμορφωτικές-εκπαιδευτικές δραστηριότητες της FEDORA PSYCHE και, κατά διαστήματα, έχει προσφέρει ατομική ενημέρωση σε πρωτοδιοριζόμενα στελέχη των κέντρων αυτών (π.χ. Πανεπιστήμιο Μακεδονίας, ΤΕΙ Λάρισας,, Πανεπιστήμιο Κύπρου).

Κατάλογος Ελληνικών Συμβουλευτικών Υπηρεσιών

Το Εργαστήριο συνεχίζει να διατηρεί και να ενημερώνει τον κατάλογο των υπηρεσιών ψυχολογικής συμβουλευτικής φοιτητών που λειτουργούν στα ελληνικά ΑΕΙ και ΤΕΙ Ο κατάλογος είναι διαθέσιμος στην ακόλουθη ηλεκτρονική διεύθυνση

http://www.uoa.gr/skf/greek_skf.html

Παλαιότερες δράσεις εκπαίδευσης ειδικών

Το Σεπτέμβριο-Μάιο του 2003 έλαβε χώρα ένα πρόγραμμα επιμόρφωσης – ευαισθητοποίησης σε στελέχη των Συμβουλευτικών Κέντρων του Πανεπιστημίου Κρήτης. Το πρόγραμμα περιλάμβανε εισαγωγικά και βιωματικά σεμινάρια γύρω από την ψυχολογική συμβουλευτική φοιτητών. Σε όλες τις συναντήσεις διανεμήθηκε υλικό σχετικά με την ψυχολογική συμβουλευτική φοιτητών ενώ υπήρξε σειρά τηλεφωνικών επικοινωνιών με συζητήσεις που αφορούσαν στη βιβλιογραφία και σε άλλα σχετικά θέματα.

Πτυχιακές και Διπλωματικές εργασίες – Διδακτορικές διατριβές

Πτυχιακές εργασίες Προγράμματος Ψυχολογίας

2009

- Γεωργίου Ε. (2009). Συγκριτική αξιολόγηση της ψυχικής ευεξίας και των διαστάσεων προσωπικότητας σε φοιτητές ψυχολογίας και στο γενικό φοιτητικό πληθυσμό.
- Γκούντρα Μ. (2009). Συγκριτική αξιολόγηση των χαρακτηριστικών προσωπικότητας φοιτητών ψυχολογίας και γενικού φοιτητικού πληθυσμού.
- Ευθυμίου Β. (2009). Η εικόνα του σώματος σε συνάρτηση με τη συμπεριφορά και την προσαρμοστική λειτουργικότητα των Ελλήνων φοιτητών.
- Καββαδία Φ. (2009). Διερεύνηση της συσχέτισης μεταξύ της αλεξιθυμίας και της ψυχοκοινωνικής προσαρμογής σε δείγμα φοιτητών.
- Καΐρη Σ. (2009). Προσωπικότητα και ψυχοκοινωνική προσαρμογή.
- Καλούση Π. Α. (2009). Μελέτη των πρώιμων δυσλειτουργικών σχημάτων σε σχέση με την αναδρομική αξιολόγηση γονεϊκών συμπεριφορών σε δείγμα φοιτητών.
- Κολιού Ε. Μ. (2009). Συσχέτιση ψυχικής λειτουργικότητας και κατάθλιψης σε δείγμα φοιτητών.
- Κουτέρη Μ. (2009). Διερεύνηση της σχέσης της ψυχοκοινωνικής προσαρμογής και των διαταραχών προσωπικότητας σε δείγμα Ελλήνων φοιτητών.
- Λαντζουράκη Ε. (2009). Συγκριτική αξιολόγηση των γνωστικών σχημάτων των φοιτητών ψυχολογίας και του γενικού φοιτητικού πληθυσμού.
- Μηνδρινού Γ. (2009). Διαστάσεις προσωπικότητας και ψυχική υγεία σε φοιτητικό πληθυσμό.
- Μούζου Ί. Θ. (2009). Ψυχολογική λειτουργικότητα σύμφωνα με το σύστημα Achenbach για εμπειρική βασισμένη αξιολόγηση και ποιότητα ζωής στο φοιτητικό πληθυσμό.
- Ράμμου Μ. (2009). Η βαθμολογία της ΔΕΠ/Υ σε σχέση με την αξιολόγηση των γονεϊκών συμπεριφορών που ευνοούν τη δημιουργία των πρώιμων δυσλειτουργικών σχημάτων σε δείγμα φοιτητών.

- Σιγανάκη Ε.(2009) . Γνωστικά σχήματα και ψυχική υγεία.
- Σπυροπούλου Μ. (2009). Συγκριτική αξιολόγηση ψυχικής ευεξίας σε φοιτητές ψυχολογίας και στο γενικό φοιτητικό πληθυσμό.
- Στεφάνου Μ. Έ. (2009). Συγκριτική αξιολόγηση της ψυχικής υγείας φοιτητών ψυχολογίας και γενικού φοιτητικού πληθυσμού.
- Τσιράκη Σ. (2009). Ψυχική ευεξία και γνωστικά σχήματα σε φοιτητές ψυχολογίας.

2008

- Κυριακοπούλου Κ. (2008). Η ψυχική των πέντε παραγόντων της προσωπικότητας με την αποτελεσματικότητα σε δείγμα πρωτοετών φοιτητών.
- Λεβεντάκη-Γιαννικάκη Ε (2008). Υποκειμενική ευεξία και ψυχική υγεία σε φοιτητικό πληθυσμό.
- Μανώλη Α. (2008). Κάπνισμα, άγχος και μεταβλητές της διάθεσης στο φοιτητικό πληθυσμό της Φιλοσοφικής σχολής του ΕΚΠΑ.
- Πανταλέων Ε. (2008). Αυτοαξιολόγηση ψυχικής λειτουργικότητας σε συσχέτιση με τη γενική υγεία και τον ενδοπροσωπικό/εξωπροσωπικό έλεγχο σε δείγμα Ελλήνων φοιτητών.
- Παπά Α. (2008). Η συναισθηματική νοημοσύνη , η ψυχική ευεξία και η προσαρμοστική λειτουργικότητα των Ελλήνων φοιτητών.
- Σοφianoπούλου Αικ.-Αλεξ. (2008). Ψυχική λειτουργικότητα κα διαταραχή ελλειμματικής προσοχής/υπερκινητικότητα στο φοιτητικό πληθυσμό.

2007

- Ανδρεαδάκη Κ. (2007). Η συσχέτιση του υποκειμενικού συναισθήματος ψυχικής υγείας και του άγχους εξετάσεων στο φοιτητικό πληθυσμό.
- Αργυράκη Σ. (2007). Διαφορές στην επιλογή συντρόφου μεταξύ φοιτητριών θετικών και θεωρητικών επιστημών.
- Βουλγαροπούλου Ά. (2007). Συναισθηματική νοημοσύνη και ψυχική ευεξία σε δείγμα φοιτητών
- Βαλάρη Ε. (2007). Η σχέση της καταθλιπτικής συμπτωματολογίας, της αλεξιθυμίας και της αυτό – αποτελεσματικότητας σε φοιτητές και ηλικιωμένους.
- Γιαννούλη Ε. (2007). Συσχέτιση ψυχικής ευεξίας και κατάθλιψης στο φοιτητικό πληθυσμό.
- Ζαχαροπούλου Α. (2007). Συσχέτιση του τύπου δεσμού και των ικανοτήτων μελέτης και εξετάσεων σε φοιτητές.
- Θεοδώρου Χ. (2007). Διερεύνηση της σχέσης προσδοκίων αυτοαποτελεσματικότητας και γενικής υγείας σε φοιτητικό πληθυσμό.
- Κοντογιάννη Α. (2007). Αντιλήψεις φοιτητών για τη δικαιοσύνη και την πίστη στο δίκαιο κόσμο : κρίσεις πάνω σε ηθικά – κοινωνικά διλήμματα.

- Κόντου Φ. (2007). Η αυτοαποτελεσματικότητα των Ελλήνων φοιτητών και η ποιότητα της ζωής τους.
- Κότση Ε. (2007). Ψυχική υγεία και αυτοαντίληψη – αυτοεκτίμηση σε φοιτητές μετανάστες από την Αλβανία.
- Νιάρχου Μ. (2007). Οι στρατηγικές αντιμετώπισης αγχογόνων καταστάσεων των Ελλήνων φοιτητών και η σωματική τους υγεία.
- Παρπόττας Π. (2007). Ψυχολογικός αποχωρισμός, ψυχική υγεία, τρόπος αμυντικής λειτουργίας και αυτοαντίληψη των νεαρών ενηλίκων : μια σύγκριση Ελλήνων και Κυπρίων φοιτητών.
- Σωτηροπούλου Γ. (2007). Αυτοαντίληψη, αυτοεκτίμηση και ψυχική υγεία σε νέους ενήλικες.
- Χατζημιχάλη Κ. (2007). Οι στρατηγικές αντιμετώπισης αγχογόνων καταστάσεων των Ελλήνων φοιτητών και η ποιότητα ζωής τους.

Διπλωματικές εργασίες Μεταπτυχιακού Προγράμματος Κλινικής Ψυχολογίας

- Λεοντιάδου Α. (2007). Υπηρεσία Τηλεσυμβουλευτικής του Ε.Ψ.Συ.Φοι.: Ανάλυση περιεχομένου των μηνυμάτων που απεστάλησαν μέσω προσωπικού λογαριασμού ηλεκτρονικού ταχυδρομείου (e-mail) και σύγκριση των αποτελεσμάτων με τα μηνύματα που απεστάλησαν μέσω ηλεκτρονικής ανώνυμης φόρμας
- Πριμικήρη Α. (2006). Ανάλυση περιεχομένου των απαντήσεων των μηνυμάτων που απεστάλησαν στην υπηρεσία τηλεσυμβουλευτικής του Εργαστηρίου Ψυχολογικής Συμβουλευτικής Φοιτητών.
- Σοφianoπούλου, Β. Α. (2007). Η διαταραχή ελλειμματικής προσοχής / υπερκινητικότητας, τα χαρακτηριστικά της ιδιοσυγκρασίας κατά Ρανλιν και οι ικανότητες μελέτης στο φοιτητικό πληθυσμό

Διπλωματικές εργασίες Μεταπτυχιακού Προγράμματος Συμβουλευτικής και Επαγγελματικού Προσανατολισμού

- Τζοβαρίδου Δάφνη – Μαρία – Χλόη (2007). Τηλεσυμβουλευτική: Εμπειρία από το γραφείο διασύνδεσης του Πανεπιστημίου Αθηνών.
- Αγγελοπούλου Δ. (2007). Τηλεσυμβουλευτική και επαγγελματικός προσανατολισμός: οι στάσεις των συμβούλων επαγγελματικού προσανατολισμού απέναντι στην τηλεσυμβουλευτική μέσω διαδικτύου.

Διδακτορικές διατριβές Κλινικής Ψυχολογίας

- Ευσταθίου Γ. (2006). Ψυχολογική Τηλεσυμβουλευτική Φοιτητών: Ένα πρόγραμμα παρέμβασης.

Διδακτορικές διατριβές σε εξέλιξη

Φωτεινή Λέκκα: Ψυχοκοινωνική υποστήριξη ομηλίκων στο φοιτητικό πληθυσμό: Ένα πρόγραμμα παρέμβασης.

Ιωάννα Αποστολοπούλου: Διαστάσεις προσωπικότητας, ψυχική υγεία και ευεξία των φοιτητών ψυχολογίας

Αναστασία Σοφιανοπούλου: Παράγοντες διατήρησης της καπνιστικής συμπεριφοράς στον φοιτητικό πληθυσμό

Αλεξάνδρα Λεοντιάδου: Αναδυόμενη ενηλικίωση και ψυχική υγεία

Κατερίνα Αγγελί: Πρώιμα δυσλειτουργικά σχήματα, ψυχολογική λειτουργικότητα και ποιότητα ζωής σε φοιτητές σε σχέση με την συμπτωματολογία ΔΕΠ-Υ και τις γονεϊκές συμπεριφορές στην παιδική ηλικία

Πτυχιακές, διπλωματικές, διδακτορικές διατριβές του Τομέα Ψυχολογίας σχετικές με την ψυχολογική συμβουλευτική φοιτητών

Το Εργαστήριο διατηρεί και ανανεώνει κατάλογο πτυχιακών εργασιών του Προγράμματος Ψυχολογίας, διπλωματικών εργασιών του Μεταπτυχιακού Προγράμματος Κλινικής Ψυχολογίας και διδακτορικών διατριβών Κλινικής και Συμβουλευτικής Ψυχολογίας και Ψυχολογίας της Υγείας του Τομέα Ψυχολογίας, του Τμήματος Φ.Π.Ψ., οι οποίες σχετίζονται με την ψυχολογική συμβουλευτική φοιτητών. Οι κατάλογοι είναι διαθέσιμοι στην ακόλουθη ηλεκτρονική διεύθυνση:

<http://www.uoa.gr/skf/erevna/erevna.html>

Ερευνητικά Προγράμματα

Πανελλήνια Επιδημιολογική Έρευνα Ψυχικής Υγείας στο Φοιτητικό Πληθυσμό

Το Εργαστήριο είχε την πρωτοβουλία να αναλάβει το μεθοδολογικό σχεδιασμό και το συντονισμό συμβουλευτικών υπηρεσιών σε ολόκληρη την Ελλάδα για την υλοποίηση επιδημιολογικής έρευνας. Σκοπός της έρευνας ήταν η εκτίμηση του γενικού επιπέδου ψυχικής υγείας, όπως και των ειδικών προβλημάτων ψυχικής υγείας του φοιτητικού πληθυσμού με έγκυρα ψυχομετρικά μέσα και η διερεύνηση της επίδρασης ατομικών και οικογενειακών παραγόντων στην ψυχική υγεία. Το ερευνητικό πρόγραμμα υλοποιήθηκε με την ευγενική χορηγία του Charities Aid Foundation U.K. με τη διαμεσολάβηση του ελληνικού παραρτήματος της Janssen Cilag.

Η έρευνα πραγματοποιήθηκε σε δείγμα 6.500 φοιτητών, οι οποίοι επελέγησαν με κατά συστάδες δειγματοληψία ως προς τη σχολή φοίτησης, το έτος φοίτησης και το φύλο και αντιστοιχούσε σε 7-8% του πληθυσμού στόχου. Δειγματοληψία έγινε στα ακόλουθα ΑΕΙ και ΤΕΙ: Εθνικό και Καποδιστριακό Πανεπιστήμιο Αθηνών, Πανεπιστήμιο Πειραιώς, Χαροκόπειο Πανεπιστήμιο Αθηνών, Οικονομικό Πανεπιστήμιο Αθηνών, Πανεπιστήμιο Ιωαννίνων, Τεχνολογικό Εκπαιδευτικό Ίδρυμα Αθηνών, Τεχνολογικό Εκπαιδευτικό Ίδρυμα Πειραιά, Πανεπιστήμιο Κρήτης και Πανεπιστήμιο Μακεδονίας. Τα αποτελέσματα της έρευνας παρουσιάστηκαν σε επιστημονική ημερίδα (βλ. επόμενο κεφάλαιο) και δημοσιεύτηκαν σε αυτοτελή τόμο και σε επιστημονικά περιοδικά. Ο αυτοτελής τόμος προσφέρεται δωρεάν από το Εργαστήριο Ψυχολογικής Συμβουλευτικής Φοιτητών.

Επιστημονικές εκδηλώσεις και δημοσιεύσεις

Οργάνωση επιστημονικών ημερίδων, συμμετοχές σε συνέδρια, δημοσιεύσεις, φυλλάδια.

Το Εργαστήριο Ψυχολογικής Συμβουλευτικής Φοιτητών, στο πλαίσιο της πρωτογενούς πρόληψης, αναλαμβάνει την οργάνωση ημερίδων, σεμιναρίων και συμποσίων με στόχο την ευαισθητοποίηση της ακαδημαϊκής και της επιστημονικής κοινότητας για θέματα που αφορούν στην ψυχική υγεία του φοιτητικού πληθυσμού, αλλά και για γενικότερα κοινωνικά θέματα. Τα στελέχη του Εργαστηρίου συμμετέχουν σε επιστημονικές εκδηλώσεις και δημοσιεύουν μονογραφίες και άρθρα σε επιστημονικά περιοδικά. Τέλος, εκδίδονται φυλλάδια για θέματα που αφορούν τη φοιτητική ζωή.

Η συμμετοχή σε επιστημονικές εκδηλώσεις προάγει την ανταλλαγή εμπειριών σε θέματα ψυχολογικής συμβουλευτικής φοιτητών με άλλους ειδικούς, αλλά και την παρουσίαση του κλινικού και του ερευνητικού έργου του Εργαστηρίου.

Περισσότερες πληροφορίες - παλαιότερες εκδηλώσεις

Το Εργαστήριο διατηρεί ηλεκτρονικές σελίδες όπου δημοσιεύεται το πρόγραμμα των επιστημονικών εκδηλώσεων και το κείμενο ορισμένων ομιλιών σε ηλεκτρονική μορφή. Αυτές οι σελίδες είναι διαθέσιμες στην ακόλουθη ηλεκτρονική διεύθυνση, όπου υπάρχουν στοιχεία και για παλαιότερες εκδηλώσεις:

<http://www.uoa.gr/skf/erevna/drasthriothtes.html>

Συμμετοχές σε συνέδρια

Συμμετοχές σε ελληνικά συνέδρια

2009

- Βλαχογιάννη, Α., Αποστολοπούλου, Ι. & Καλαντζή-Αζίζι, Α. (2009, Νοέμβριος). Ψυχολογική λειτουργικότητα και γνωστικά σχήματα σε φοιτητικό πληθυσμό. Στρογγυλή τράπεζα: «Γνωσιακά σχήματα σε φοιτητές: έρευνα και παρέμβαση» στο 2ο Πανελλήνιο Συνέδριο Γνωσιακών Ψυχοθεραπειών, Divani Caravel, Αθήνα.
- Ευσταθίου, Γ. & Καλαντζή-Αζίζι, Α. (2009, Νοέμβριος). Οι ηλεκτρονικές υπηρεσίες παροχής ψυχολογικών συμβουλών ως σημείο εισόδου στο σύστημα παροχής υπηρεσιών ψυχολογικής συμβουλευτικής. Στο Διεθνές συνέδριο «Σύγχρονες Προκλήσεις και Συμβουλευτική – Προσανατολισμός», Χαροκόπειο Πανεπιστήμιο, Αθήνα.
- Λαντζουράκη, Ε., Αποστολοπούλου, Ι. & Καλαντζή-Αζίζι, Α. (2009, Νοέμβριος). Συγκριτική αξιολόγηση των γνωστικών σχημάτων των φοιτητών ψυχολογίας και του γενικού φοιτητικού πληθυσμού. Στρογγυλή τράπεζα: «Γνωσιακά σχήματα σε φοιτητές: έρευνα και παρέμβαση» στο 2ο Πανελλήνιο Συνέδριο Γνωσιακών Ψυχοθεραπειών, Divani Caravel, Αθήνα.
- Λέκκα, Φ., Ευσταθίου, Γ. & Καλαντζή-Αζίζι, Α. (2009, Νοέμβριος). Διαδικασίες και τρόπος λειτουργίας της ηλεκτρονικής υπηρεσίας ψυχοκοινωνικής υποστήριξης ομηλίκων «Από Φοιτητές για Φοιτητές» του Εργαστηρίου Ψυχολογικής Συμβουλευτικής Φοιτητών του Πανεπιστημίου Αθηνών. Στο Διεθνές συνέδριο «Σύγχρονες Προκλήσεις και Συμβουλευτική – Προσανατολισμός», Χαροκόπειο Πανεπιστήμιο, Αθήνα.
- Σιγανάκη, Ε., Αποστολοπούλου, Ι. & Καλαντζή-Αζίζι, Α. (2009, Νοέμβριος). Γνωστικά σχήματα και ψυχική υγεία φοιτητικού πληθυσμού. Στρογγυλή τράπεζα: «Γνωσιακά σχήματα σε φοιτητές: έρευνα και παρέμβαση» στο 2ο Πανελλήνιο Συνέδριο Γνωσιακών Ψυχοθεραπειών, Divani Caravel, Αθήνα.
- Σοφianoπούλου, Α. (2009, Οκτώβριος). Φοιτητές με αναπηρίες στην τριτοβάθμια εκπαίδευση: Πραγματικότητα και προκλήσεις. Στην ημερίδα: «Κοινωνική και Ψυχολογική Στήριξη Φοιτητών, Εμπειρίες, Πρακτικές και Ιδιαιτερότητες». Πανεπιστήμιο Κύπρου, Πανεπιστημιούπολη, Λευκωσία.
- Χαρίλα, Ντ. (2009, Οκτώβριος). Εργαστήριο Ψυχολογικής Συμβουλευτικής Φοιτητών Πανεπιστημίου Αθηνών: Αρχές και Δράσεις. Στην ημερίδα: «Κοινωνική και Ψυχολογική Στήριξη Φοιτητών, Εμπειρίες, Πρακτικές και Ιδιαιτερότητες». Πανεπιστήμιο Κύπρου, Πανεπιστημιούπολη, Λευκωσία.
- Αποστολοπούλου, Ι. & Χαρίλα, Ντ. (2009, Απρίλιος). Παρουσίαση ατομικής περίπτωσης φοιτήτριας με προβληματικές οικογενειακές σχέσεις. Συμπόσιο: «Η συμβολή της γνωσιακής-συμπεριφοριστικής θεραπείας στην ψυχολογική συμβουλευτική φοιτητών», στο 1ο Πανελλήνιο Συνέδριο Γνωσιακών συμπεριφοριστικών προσεγγίσεων σε παιδιά και εφήβους, Χαροκόπειο Παν/μιο, Αθήνα.

- Κοκκότη, Κ. & Χαρίλα, Ντ. (2009, Απρίλιος). Παρουσίαση ατομικής περίπτωσης φοιτήτριας με δυσκολίες στην οικογένεια και τις σπουδές. Συμπόσιο: «Η συμβολή της γνωσιακής-συμπεριφοριστικής θεραπείας στην ψυχολογική συμβουλευτική φοιτητών», στο 1ο Πανελλήνιο Συνέδριο Γνωσιακών συμπεριφοριστικών προσεγγίσεων σε παιδιά και εφήβους, Χαροκόπειο Παν/μιο, Αθήνα.
- Αγγελή, Κ. & Βλαβιανού, Μ. (2009, Απρίλιος). Ομαδικό πρόγραμμα για τη διαχείριση του άγχους και την επίλυση προβλημάτων σε φοιτητικό πληθυσμό: Εφαρμογή του γνωσιακού/συμπεριφοριστικού μοντέλου. Συμπόσιο: «Η συμβολή της γνωσιακής-συμπεριφοριστικής θεραπείας στην ψυχολογική συμβουλευτική φοιτητών», στο 1ο Πανελλήνιο Συνέδριο Γνωσιακών συμπεριφοριστικών προσεγγίσεων σε παιδιά και εφήβους, Χαροκόπειο Παν/μιο, Αθήνα.
- Λέκκα, Φ., Ευσταθίου, Γ. & Καλαντζή-Αζίζι, Α. (2009, Απρίλιος). Υπηρεσία ψυχοκοινωνικής υποστήριξης ομηλίκων. Συμπόσιο: «Η συμβολή της γνωσιακής-συμπεριφοριστικής θεραπείας στην ψυχολογική συμβουλευτική φοιτητών», στο 1ο Πανελλήνιο Συνέδριο Γνωσιακών συμπεριφοριστικών προσεγγίσεων σε παιδιά και εφήβους, Χαροκόπειο Παν/μιο, Αθήνα.
- Χαρίλα, Ντ. (2009, Απρίλιος). Παρουσίαση περιστατικού φοιτητή με αναβλητικότητα σπουδών. Συμπόσιο: «Η σχέση με το ακαδημαϊκό πλαίσιο στις διάφορες αναπτυξιακές φάσεις: Από την σχολική άρνηση στην αναβλητικότητα σπουδών», στο 1ο Πανελλήνιο Συνέδριο Γνωσιακών συμπεριφοριστικών προσεγγίσεων σε παιδιά και εφήβους, Χαροκόπειο Παν/μιο, Αθήνα.
- Καλαντζή-Αζίζι, Α., Καραδήμας, Ε. & Σοφianoπούλου, Α. (2009, Απρίλιος). Εργαστήριο: «Διαχείριση του στρες σε παιδιά και εφήβους», στο 1ο Πανελλήνιο Συνέδριο Γνωσιακών συμπεριφοριστικών προσεγγίσεων σε παιδιά και εφήβους, Χαροκόπειο Παν/μιο, Αθήνα.
- Αθανασίου, Δ., Ευσταθίου, Γ., Ρούσσοι, Π. & Καλαντζή-Αζίζι, Α. (2009, Μάιος). Πρόθεση χρήσης ψυχολογικών υπηρεσιών μέσω Διαδικτύου: Στάσεις και αυτεπάρκεια σχετικά με τις τεχνολογίες πληροφορίας και επικοινωνίας (ΤΠΕ). Ανακοίνωση στο 12ο Συνέδριο Ψυχολογικής Έρευνας, Ελληνική Ψυχολογική Εταιρεία, Βόλος.
- Αλεξοπούλου, Α., Ευσταθίου, Γ., Ρούσσοι, Π. & Καλαντζή-Αζίζι, Α. (2009, Μάιος). Πρόθεση χρήσης ψυχολογικών υπηρεσιών μέσω Διαδικτύου: Εργαλεία και διαδικασίες. Ανακοίνωση στο 12ο Συνέδριο Ψυχολογικής Έρευνας, Ελληνική Ψυχολογική Εταιρεία, Βόλος.
- Αποστολοπούλου, Ι., Σοφianoπούλου, Α., Μαυροειδή, Α. & Χαρίλα, Ντ. (2009, Μάιος). Ομάδα Αυτογνωσίας για Φοιτητές Ψυχολογίας. Συμπόσιο: «Εργαστήριο Ψυχολογικής Συμβουλευτικής Φοιτητών του ΕΚΠΑ: Δράσεις και Πρωτοβουλίες την τριετία 2006-2008», στο 12ο Πανελλήνιο Συνέδριο Ψυχολογικής Έρευνας, Πανεπιστήμιο Θεσσαλίας, Ελληνική Ψυχολογική Εταιρεία, Βόλος.
- Αργυροπούλου, Μ. & Χαρίλα, Ντ. (2009, Μάιος). Περιγραφική θεραπεία γνωσιακού συμπεριφοριστικού τύπου σε φοιτητή με Ειδική φοβία σε ερεθίσματα σχετιζόμενα με τα

γυναικεία γεννητικά όργανα. Συμπόσιο: «Εργαστήριο Ψυχολογικής Συμβουλευτικής Φοιτητών του ΕΚΠΑ: Δράσεις και Πρωτοβουλίες την τριετία 2006-2008», στο 12ο Πανελλήνιο Συνέδριο Ψυχολογικής Έρευνας, Ελληνική Ψυχολογική Εταιρεία, Πανεπιστήμιο Θεσσαλίας, Βόλος.

Ζησίμου, Κ., Ευσταθίου, Γ., Ρούσσοσ, Π. & Καλαντζή-Αζίζι, Α. (2009, Μάιος). Πρόθεση χρήσης ψυχολογικών υπηρεσιών μέσω Διαδικτύου: Θεωρία και υποθέσεις. Ανακοίνωση στο 12ο Συνέδριο Ψυχολογικής Έρευνας, Ελληνική Ψυχολογική Εταιρεία, Βόλος.

Κασωτάκη, Φ., Ευσταθίου, Γ., Ρούσσοσ, Π. & Καλαντζή-Αζίζι, Α. (2009, Μάιος). Πρόθεση χρήσης ψυχολογικών υπηρεσιών μέσω Διαδικτύου: Δημογραφικά στοιχεία και ψυχοπαθολογία. Ανακοίνωση στο 12ο Συνέδριο Ψυχολογικής Έρευνας, Ελληνική Ψυχολογική Εταιρεία, Βόλος.

Λέκκα, Φ., Ευσταθίου, Γ. & Καλαντζή-Αζίζι, Α. (2009, Μάιος). Ψυχοκοινωνική υποστήριξη ομηλίκων: Διαδικασίες εκπαίδευσης εθελοντών-συμβούλων. Εργαστήριο στο 12ο Συνέδριο Ψυχολογικής Έρευνας, Πανεπιστήμιο Θεσσαλίας, Βόλος.

Παππά, Ε. & Χαρίλα, Ντ. (2009, Μάιος). Περιγραφή θεραπείας γνωσιακού συμπεριφοριστικού τύπου σε φοιτήτρια με Ειδική φοβία σε ερεθίσματα σχετιζόμενα με τον εμετό. Συμπόσιο: «Εργαστήριο Ψυχολογικής Συμβουλευτικής Φοιτητών του ΕΚΠΑ: Δράσεις και Πρωτοβουλίες την τριετία 2006-2008», στο 12ο Πανελλήνιο Συνέδριο Ψυχολογικής Έρευνας, Ελληνική Ψυχολογική Εταιρεία, Πανεπιστήμιο Θεσσαλίας, Βόλος.

Χαρίλα, Ντ. (2009, Μάιος). Στοιχεία από τη λειτουργία του Εργαστηρίου Ψυχολογικής Συμβουλευτικής Φοιτητών του Πανεπιστημίου Αθηνών κατά τα έτη 2006-2008. Συμπόσιο: «Εργαστήριο Ψυχολογικής Συμβουλευτικής Φοιτητών του ΕΚΠΑ: Δράσεις και Πρωτοβουλίες την τριετία 2006-2008», στο 12ο Πανελλήνιο Συνέδριο Ψυχολογικής Έρευνας, Ελληνική Ψυχολογική Εταιρεία, Πανεπιστήμιο Θεσσαλίας, Βόλος.

2007

Αγγελή, Κ. (2007, Νοέμβριος). Ομαδικό πρόγραμμα για την διαχείριση του άγχους και την επίλυση προβλημάτων σε φοιτητικό πληθυσμό : Εφαρμογή του Γνωσιακού – Συμπεριφοριστικού μοντέλου. Συμπόσιο: «Το Γνωσιακό – Συμπεριφοριστικό Μοντέλο, ως Μοντέλο Επιλογής για την Ψυχολογική Συμβουλευτική Φοιτητών» στο 1ο Πανελλήνιο Συνέδριο Γνωσιακών Ψυχοθεραπειών, Συνεδριακό & Πολιτιστικό Κέντρο Πανεπιστημίου Πατρών, Πάτρα.

Αποστολοπούλου, Ι. (2007, Νοέμβριος). Ομαδικό πρόγραμμα για την βελτίωση της διεκδικητικότητας σε φοιτητικό πληθυσμό : Εφαρμογή του Γνωσιακού – Συμπεριφοριστικού μοντέλου. Συμπόσιο: «Το Γνωσιακό – Συμπεριφοριστικό Μοντέλο, ως Μοντέλο Επιλογής για την Ψυχολογική Συμβουλευτική Φοιτητών» στο 1ο Πανελλήνιο Συνέδριο Γνωσιακών Ψυχοθεραπειών, Συνεδριακό & Πολιτιστικό Κέντρο Πανεπιστημίου Πατρών, Πάτρα.

- Βλαβιανού, Μ. (2007, Νοέμβριος). Παρουσίαση ατομικής περίπτωσης φοιτήτριας με ιδεοληψίες. Συμπόσιο: «Το Γνωσιακό – Συμπεριφοριστικό Μοντέλο, ως Μοντέλο Επιλογής για την Ψυχολογική Συμβουλευτική Φοιτητών», στο 1ο Πανελλήνιο Συνέδριο Γνωσιακών Ψυχοθεραπειών, Συνεδριακό & Πολιτιστικό Κέντρο Πανεπιστημίου Πατρών, Πάτρα.
- Καλαντζή-Αζίζι, Α. (2007, Νοέμβριος). Εισαγωγή: Προβληματισμοί για το Γνωσιακό – Συμπεριφοριστικό Μοντέλο. Συμπόσιο: «Το Γνωσιακό – Συμπεριφοριστικό Μοντέλο, ως Μοντέλο Επιλογής για την Ψυχολογική Συμβουλευτική Φοιτητών», στο 1ο Πανελλήνιο Συνέδριο Γνωσιακών Ψυχοθεραπειών, Συνεδριακό & Πολιτιστικό Κέντρο Πανεπιστημίου Πατρών, Πάτρα.
- Κοκκότη, Κ. (2007, Νοέμβριος). Παρουσίαση ατομικής περίπτωσης φοιτήτριας με δυσκολίες με την οικογένεια και τις κοινωνικές σχέσεις. Συμπόσιο: «Το Γνωσιακό – Συμπεριφοριστικό Μοντέλο, ως Μοντέλο Επιλογής για την Ψυχολογική Συμβουλευτική Φοιτητών» στο 1ο Πανελλήνιο Συνέδριο Γνωσιακών Ψυχοθεραπειών, Συνεδριακό & Πολιτιστικό Κέντρο Πανεπιστημίου Πατρών, Πάτρα.
- Χαρίλα, Ντ. (2007, Μάιος). Κρίσεις Υπερφαγίας : Γνωσιακοί μηχανισμοί και Θεραπευτικές παρεμβάσεις. Προφορική ανακοίνωση στην Ημερίδα «Διαταραχές Διατροφής και Ψυχισμός», διοργάνωση από τον Εγκέφαλο, Αθήνα.
- Χαρίλα, Ντ. (2007, Νοέμβριος). Εκπαίδευση στη Γνωσιακή – Συμπεριφοριστική θεραπεία: ο ρόλος των ομάδων αυτογνωσίας. Ελεύθερη Ανακοίνωση στο 1ο Πανελλήνιο Συνέδριο Γνωσιακών Ψυχοθεραπειών, Συνεδριακό & Πολιτιστικό Κέντρο Πανεπιστημίου Πατρών, Πάτρα.
- Χαρίλα, Ντ. (2007, Νοέμβριος). Ο ρόλος της εποπτείας στο χώρο της Κλινικής Ψυχολογίας. Εργαστήριο στο 3ο Πανελλήνιο Συνέδριο Κλινικής & Ψυχολογίας της Υγείας, Αριστοτέλειο Πανεπιστήμιο, Θεσσαλονίκη.

2006

- Αγγελή, Κ., Σοφianoπούλου, Α., Λεοντιάδου, Α. & Καλαντζή-Αζίζι, Α. (2006, Νοέμβριος). Η αλληλεπίδραση του φύλου σε σχέση με την ιδιοσυγκρασία ως προς την εκδήλωση συμπτωμάτων Διαταραχής Έλλειμματικής Προσοχής / Υπερκινητικότητας (ΔΕΠ/Υ) και τις ικανότητες μελέτης σε φοιτητικό πληθυσμό. Ανακοίνωση στο 2ο Πανελλήνιο Συνέδριο Συμβουλευτικής Ψυχολογίας «Η Συμβουλευτική Ψυχολογία στους άνδρες: Θεωρία, έρευνα, παρέμβαση», Χαροκόπειο Πανεπιστήμιο, Αθήνα.
- Αποστολοπούλου, Ι. Βλάχου, Μ. & Ευσταθίου, Γ. (2006, Νοέμβριος). Άνδρες συμμετέχοντες στο Ομαδικό Πρόγραμμα Βελτίωσης των Διαφυλικών Σχέσεων του ΕψυΣυΦοι: Αιτήματα, δυσκολίες, συμμετοχή. Ανακοίνωση στο 2ο Πανελλήνιο Συνέδριο Συμβουλευτικής Ψυχολογίας «Η Συμβουλευτική Ψυχολογία στους άνδρες: Θεωρία, έρευνα, παρέμβαση», Χαροκόπειο Πανεπιστήμιο, Αθήνα.

- Λέκκα, Φ., Πριμικήρη, Α., Ευσταθίου, Γ. & Καλαντζή-Αζίζι, Α. (2006, Νοέμβριος). Διαφυλικές διαφορές στα αιτήματα που υποβλήθηκαν στην Υπηρεσία Τηλεσυμβουλευτικής του Εργαστηρίου Ψυχολογικής Συμβουλευτικής Φοιτητών. Ανακοίνωση στο 2ο Πανελλήνιο Συνέδριο Συμβουλευτικής Ψυχολογίας «Η Συμβουλευτική Ψυχολογία στους άνδρες: Θεωρία, έρευνα, παρέμβαση», Χαροκόπειο Πανεπιστήμιο, Αθήνα.
- Χαρίλα, Ντ. (2006, Νοέμβριος). Υιοθετώντας τον ρόλο του πατέρα: Παρουσίαση ενός περιστατικού. Ανακοίνωση στο 2ο Πανελλήνιο Συνέδριο Συμβουλευτικής Ψυχολογίας «Η Συμβουλευτική Ψυχολογία στους άνδρες: Θεωρία, έρευνα, παρέμβαση», Χαροκόπειο Πανεπιστήμιο, Αθήνα.

Συμμετοχές σε διεθνή συνέδρια

2009

- Charila, D. & Kalantzi-Azizi, A. (Σεπτέμβριος, 2009). The cognitive-behavioral therapeutic model in the psychological counselling in higher education. Ανακοίνωση στο 39th EABCT Annual Congress "Behavioral - Cognitive Therapy: New Perspectives", Ντουμπρόβνικ, Κροατία.

2007

- Apostolopoulou, I., Lekka, F. & Efstathiou, G. (2007, Σεπτέμβριος). Efficacy of web-based students' peer counselling. Ανακοίνωση στο Συνέδριο της FEDORA-PSYCHE "Crossing Internal and External Borders. Practices for an Effective Psychological Counseling in European Higher Education", Ρέθυμνο, Κρήτη.
- Charila, D. (2007, Σεπτέμβριος). Supervision and training in the psychological counselling for students. Εργαστήριο στο Συνέδριο της FEDORA-PSYCHE "Crossing Internal and External Borders. Practices for an Effective Psychological Counseling in European Higher Education", Ρέθυμνο, Κρήτη.
- Efstathiou, G. & Kalantzi-Azizi, A. (2007, Σεπτέμβριος). Students' psychological web consulting: Function and outcome evaluation. Ανακοίνωση στο Συνέδριο της FEDORA-PSYCHE "Crossing Internal and External Borders. Practices for an Effective Psychological Counseling in European Higher Education", Ρέθυμνο, Κρήτη.
- Efstathiou, G., Efthimiou, K., Alexopoulou, G. & Kalantzi Azizi, A. (2007, Σεπτέμβριος). Epidemiological study of Greek students' mental health: Results from the national sample. Ανακοίνωση στο Συνέδριο της FEDORA-PSYCHE "Crossing Internal and External Borders. Practices for an Effective Psychological Counseling in European Higher Education", Ρέθυμνο, Κρήτη.
- Efthimiou, K., Schoretsanitis, N., Alexiou, A., Delizisi, E., Pantoleon I. & Kalantzi-Azizi, A. (2007, Σεπτέμβριος). International Students' Psychosocial Needs and Healthy Functioning: A Pilot Study. Ανακοίνωση στο Συνέδριο της FEDORA-PSYCHE "Crossing In-

ternal and External Borders. Practices for an Effective Psychological Counseling in European Higher Education”, Ρέθυμνο, Κρήτη.

Kalantzi-Azizi, A. (2007, Σεπτέμβριος). Cognitive Behavioural Approach of Psychological Counselling for Students. Κεντρική ομιλία στο Συνέδριο της FEDORA-PSYCHE “Crossing Internal and External Borders. Practices for an Effective Psychological Counseling in European Higher Education”, Ρέθυμνο, Κρήτη.

Leontiadou, A., Lekka, F., Primikiri, A., Efstathiou, G. & Kalantzi-Azizi, A. (2007, Σεπτέμβριος). Students’ psychological web consulting at the University of Athens: Content analysis of online communication. Ανακοίνωση στο Συνέδριο της FEDORA-PSYCHE “Crossing Internal and External Borders. Practices for an Effective Psychological Counseling in European Higher Education”, Ρέθυμνο, Κρήτη.

Sofianopoulou, A., Leontiadou, A., Aggeli, K. & Kalantzi-Azizi, A. (2007, Σεπτέμβριος). The interaction between gender and temperament in relation to Attention Deficit Disorder (ADD) symptoms and study abilities in Students. Ανακοίνωση στο Συνέδριο της FEDORA-PSYCHE “Crossing Internal and External Borders. Practices for an Effective Psychological Counseling in European Higher Education”, Ρέθυμνο, Κρήτη.

Apostolopoulou, I., Lekka, F., & Efstathiou, G. (2007, Μάιος). Efficacy of web-based students’ peer counselling. Ανακοίνωση στο European Science Foundation Exploratory Workshop “Technology in Counselling and Psychotherapy”, Δουβλίνο, Ιρλανδία.

Efstathiou, G. (2007, Μάιος). Students’ psychological web-consulting function and outcome evaluation. Ανακοίνωση στο European Science Foundation Exploratory Workshop “Technology in Counselling and Psychotherapy”, Δουβλίνο, Ιρλανδία.

2006

Kalantzi-Azizi, A. (2006, Οκτώβριος). What effects does the organisational framework of the students’ support centre has on its integration into higher education? Ανακοίνωση στο IX Συνέδριο της Fedora, Vilnius, Λιθουανία.

Leontiadou, A., Kalantzi-Azizi, A., & Charila, D. (2006, Σεπτέμβριος). Cooperation between an Educational Institute of Cognitive Behavioural Therapy and a Mental Health Service (Laboratory of Psychological Counselling for Students). Αναρτημένη εργασία στο 36ο Πανευρωπαϊκό Συνέδριο της European Association of Behavioural and Cognitive Therapies, Παρίσι, Γαλλία.

Apostolopoulou, I. & Charila, D. (2006, Απρίλιος) Case presentation: A student with family problems. Ανακοίνωση στο XI Annual Conference of the European Association for Counselling (E.A.C.) “Counselling in Europe Theory, Research, Practice & Training”, Αθήνα, Ελλάδα.

Charila, D. (2006, Απρίλιος) The importance of collaboration of Counselling Centers for Students with other social work services within the Universities. A case study presentation. Ανακοίνωση στο XI Annual Conference of the European Association for Co-

unselling (E.A.C.) "Counselling in Europe Theory, Research, Practice & Training", Αθήνα, Ελλάδα.

Primikyri, A., Kokkoti, C., Charila, D., Efstathiou, G. & Kalantzi- Azizi, A. (2006, Απρίλιος). Laboratory of Psychological Counselling for Students-University of Athens: Data from counselling services in 2005. Ανακοίνωση στο XI Annual Conference of the European Association for Counselling (E.A.C.) "Counselling in Europe Theory, Research, Practice & Training", Αθήνα, Ελλάδα.

Δημοσιεύσεις

Δημοσιεύσεις στα ελληνικά

2009

Ευσταθίου, Γ., Λέκκα, Φ., Αποστολοπούλου, Ι., Βλάχου, Μ. & Καλαντζή-Αζίζι, Α. (2009). Άνδρες συμμετέχοντες στο ομαδικό πρόγραμμα βελτίωσης των διαφυλικών σχέσεων του Εργαστηρίου Ψυχολογικής Συμβουλευτικής Φοιτητών: Αιτήματα, δυσκολίες, συμμετοχή. Στο Μαλικιώση-Λοϊζου Μαρία & Παπαστυλιανού Α. (επιμ.) *Η συμβουλευτική ψυχολογία στους άνδρες*, Ελληνικά Γράμματα, Αθήνα 2009.

2008

Ευσταθίου, Γ., Ευθυμίου, Κ. & Κακούρης, Α. (2008). Τρόπος λειτουργίας και διαδικασίες υπηρεσιών τηλεσυμβουλευτικής: Εμπειρίες από τις υπηρεσίες του Πανεπιστημίου Αθηνών. *Επιθεώρηση Συμβουλευτικής - Προσανατολισμού*, 82-83, 227-231.

Τζοβαρίδου, Δ. & Καλαντζή-Αζίζι, Α. (2008). Μελέτη των ηλεκτρονικών μηνυμάτων που εστάλησαν στο Γραφείο Διασύνδεσης του Πανεπιστημίου Αθηνών. *Επιθεώρηση Συμβουλευτικής - Προσανατολισμού*, 82-83, Μάρτιος-Ιούνιος 2008, σσ. 247-249.

2007

Ευθυμίου, Κ., Ευσταθίου, Γ. & Καλαντζή-Αζίζι, Α. (2007). *Πανελλήνια Επιδημιολογική Έρευνα Ψυχικής Υγείας στον φοιτητικό Πληθυσμό*. Εκδόσεις Τόπος (αυτοτελής έκδοση του Ε.Ψ.Συ.Φοι. - διατίθεται δωρεάν).

Ευσταθίου, Γ. (2007). *Εργαστήριο Ψυχολογικής Συμβουλευτικής Φοιτητών 2003 - 2006: Απολογισμός Δραστηριοτήτων*. Αθήνα: Ελληνικά Γράμματα.

Ευσταθίου, Γ., Ευθυμίου, Κ., & Καλαντζή-Αζίζι, Α. (2007). Μορφές Παροχής Ψυχολογικών-Συμβουλευτικών Υπηρεσιών μέσω Διαδικτύου. Στο Μ. Μαλικιώση-Λοϊζου (Επιμ.), *Συμβουλευτική Ψυχολογία-Σύγχρονες Προσεγγίσεις* (σσ. 201-231). Ατραπός.

Καλαντζή-Αζίζι, Α. (2007). Συμβουλευτικές Υπηρεσίες για Φοιτητές: Θεσμοί υλοποίησης της πολιτικής ψυχικής υγείας (Mental Health Policy) στα Πανεπιστήμια της Ευρώπης σήμερα. *Επιθεώρηση Συμβουλευτικής και Προσανατολισμού*, 80-81, 116-132.

Χαρίλα, Ντ. & Καλαντζή-Αζίζι, Α. (2007). Ποιότητα ζωής και ψυχολογική συμβουλευτική φοιτητών. *Επιθεώρηση Συμβουλευτικής-Προσανατολισμού*, 80-81, 267-280.

2006

Ψυχολογική Συμβουλευτική Φοιτητών: Κατευθυντήριες γραμμές για τα Γερμανικά ΑΕΙ. Κείμενο βασισμένο στο «Η συμβουλευτική στα Ανώτατα Ιδρύματα: στόχοι, κριτήρια, προ-σόντα» (Beratung im hochschulbereich: Ziele, standards, qualifikationen, 2006. Berlin: Deutsches Studentenwerk), (μετάφραση – προσαρμογή: Α. Σοφιανοπούλου).

Rott, G. (2006). Η παγκοσμιοποίηση στην Ανώτατη Εκπαίδευση: Προκλήσεις και ευκαιρίες για άσκηση Ψυχολογικής Συμβουλευτικής (Μτφ. Α. Πριμικήρη, Επιμ. Α. Καλαντζή - Αζίζι). *Επιθεώρηση Συμβουλευτικής - Προσανατολισμού*, 76-77, 118-129.

Ξενόγλωσσες δημοσιεύσεις

2008

Apostolopoulou, I., Lekka, F. & Efstathiou, G. (2008). The efficacy of web-based students' peer counselling. In: Giovazolias, Th., Karademas, E. & Kalantzi-Azizi, A. (eds.), *Crossing Internal and External Borders. Practices for an Effective Psychological Counselling in the European Higher Education*, (328-337). Athens: Ellinika Grammata - FEDORA-PSYCHE.

Charila, D. (2008). Supervision and Training in the Psychological Counseling of Students. In: Giovazolias, Th., Karademas, E. & Kalantzi-Azizi, A. (eds.), *Crossing Internal and External Borders. Practices for an Effective Psychological Counselling in the European Higher Education*, (295-308). Athens, Ellinika Grammata - FEDORA-PSYCHE.

Efstathiou, G. & Kalantzi-Azizi, A. (2008). Students' psychological web consulting: Function and outcome evaluation. In: Giovazolias, Th., Karademas, E. & Kalantzi-Azizi, A. (eds.), *Crossing Internal and External Borders. Practices for an Effective Psychological Counselling in the European Higher Education*, (338-351). Athens: Ellinika Grammata.

Efthimiou, K., Schoretzanitis, N., Alexiou, A., Delizisi, E., Pantoleon, I. & Kalantzi-Azizi, A. (2008). International Students' Psychosocial Needs and Healthy Functioning: A Pilot Study. In: Giovazolias, Th., Karademas, E. & Kalantzi-Azizi, A. (eds.), *Crossing Internal and External Borders. Practices for an Effective Psychological Counselling in the European Higher Education*, (99-115). Athens: Ellinika Grammata - FEDORA-PSYCHE.

Leontiadou, A., Lekka, F., Primikiri, A., Efstathiou, G. & Kalantzi-Azizi, A. (2008). Students' psychological web consulting at the University of Athens: Content analysis of online communication. In: Giovazolias, Th., Karademas, E. & Kalantzi-Azizi, A. (eds.), *Crossing Internal and External Borders. Practices for an Effective Psychological Counselling in the European Higher Education*, (268-276). Athens: Ellinika Grammata - FEDORA-PSYCHE.

Sofianopoulou, A. & Kalantzi-Azizi, A. (2008). Attention deficit disorder (ADD) symptoms, temperament and study abilities among students. In: Giovazolias, Th., Kara-

demas, E. & Kalantzi-Azizi, A. (eds.), *Crossing Internal and External Borders. Practices for an Effective Psychological Counselling in the European Higher Education*, (161-180). Athens: Ellinika Grammata - FEDORA-PSYCHE.

Kalantzi-Azizi, A. (2008). Die kognitive Verhaltenstherapie- ein Good Practice Modell für die Psychologische Beratung von Studierenden. *Zeitschrift für Beratung und Studium*, 1, 2-8.

Sofianopoulou, A. & Charila, D. (2008). Die Anwendung des kognitiven verhaltenstherapeutischen Modells in der Psychologischen Beratung von Studierenden an der Universität Athen: Ein Fallbeispiel. *Zeitschrift für Beratung und Studium*, 1, 16-22

2007

Charila, D. (2007). Cognitive – behaviour therapy: Anxiety Disorders, somatic complaints and quality of life- A two case studies illustration. In Anagnostopoulos, F. & Karademias, E. *Health Psychology. A Greek Perspective*. Athens, Livani Publishers.

Παλαιότερες συμμετοχές σε συνέδρια και δημοσιεύσεις

Το Εργαστήριο διατηρεί κατάλογο συμμετοχών σε συνέδρια και δημοσιεύσεων στην ηλεκτρονική διεύθυνση:

<http://www.uoa.gr/skf/erevna/erevna.html>

Φυλλάδια

Παλαιότερες εκδόσεις φυλλαδίων

Το Εργαστήριο διατηρεί πλήρες ηλεκτρονικό αρχείο των παλαιότερων φυλλαδίων που έχει εκδώσει για ψυχοκοινωνικά και ακαδημαϊκά θέματα στη διεύθυνση:

<http://www.cc.uoa.gr/skf/problhmata/problhmata.html>

Προγραμματισμένες δραστηριότητες

Το Εργαστήριο Ψυχολογικής Συμβουλευτικής Φοιτητών προσπαθεί να ανταποκριθεί με τον καλύτερο δυνατό τρόπο στο έργο του, διευρύνοντας τις υπηρεσίες του, συμμετέχοντας σε επιστημονικά – ερευνητικά προγράμματα, διοργανώνοντας επιστημονικές εκδηλώσεις και προβαίνοντας σε εκδόσεις.

Για το έτος 2010

- Ομαδικές παρεμβάσεις μέσω διαδικτύου
- Προώθηση και διεύρυνση του θεσμού των συμφοιτητών συμβούλων (peer counsellors)
- Ημερίδα: Πρόληψη καρκίνου του στήθους: Ένα αισιόδοξο μήνυμα
- Ομαδική συμβουλευτική:
 - Ομάδες Αυτογνωσίας
 - Διαχείρισης του στρες και επίλυσης προβλημάτων
 - Βελτίωση κοινωνικών δεξιοτήτων και εκπαίδευση στην διεκδικητική συμπεριφορά
 - Θετικών συναισθημάτων
- Πρόγραμμα Συνεργατικής μελέτης για τις εξετάσεις για τους ΦμεΑ του Προγράμματος Ψυχολογίας
- Πρόγραμμα διακοπής του καπνίσματος για το φοιτητικό πληθυσμό
- Διδακτορικές διατριβές: Φωτεινή Λέκκα, Ιωάννα Αποστολοπούλου, Αναστασία Σοφianoπούλου, Αλεξάνδρα Λεοντιάδου, Αικατερίνη Αγγελή
- Έκδοση φυλλαδίου: «Μαθαίνω να αντιμετωπίζω την μοναξιά» (επιμ. Εύα Γαλανάκη)
- Σεμινάριο για την κοινότητα: «Βασικές δεξιότητες επικοινωνίας και συμβουλευτικής»
- Ανάληψη του Σεμιναρίου Εκπαίδευσης στην Ψυχοκοινωνική Υποστήριξη Ομηλίκων σε συνεργασία με το Συ.Κε.Ομ.

ΠΑΝΕΠΙΣΤΗΜΙΟ ΑΘΗΝΩΝ

Φιλοσοφική Σχολή

Τμήμα Φιλοσοφίας,
Παιδαγωγικής, Ψυχολογίας

Τομέας Ψυχολογίας

Σχολική Ψυχολογία
(2 χρόνια)

Συμβουλευτική &
Επαγγελματικός
Προσανατολισμός
(2 χρόνια)

Μεταπτυχιακά Προγράμματα
σε συνεργασία με
τον Τομέα Παιδαγωγικής

Πρόγραμμα Ψυχολογίας
(4 χρόνια)

Μεταπτυχιακό Πρόγραμμα
Κλινικής Ψυχολογίας (3 χρόνια)

I. Εργαστήριο
Πειραματικής Ψυχολογίας

II. Εργαστήριο
Ψυχομετρίας

III. Εργαστήριο Ψυχολογικής
Συμβουλευτικής Φοιτητών

Ατομική ψυχολο-
γική συμβουλευτι-
κή

Ομαδική
ψυχολογική
συμβουλευτική

Τηλεσυμβου-
λετική

Κοινωνικές
Δράσεις
Συμβουλευτική
Ομπλικών-
«MPES

Εποπτεία στους
σπουδαστές του
Μεταπτυχιακού
Προγράμματος
Κλινικής
Ψυχολογίας

Έρευνα
- Πτυχιακές και
Διπλωματικές
Εργασίες
Διδακτορικές
Διατριβές

Άλλα ερευνητικά
προγράμματα

Συνεργασία με άλλα
Συμβουλευτικά
Κέντρα στην Ελλάδα
για εκπαίδευση
και έρευνα
Συνεργασία
με Συμβουλευτικά
Κέντρα του
εξωτερικού

Δημοσιεύσεις

Ιστοσελίδα

Φοιτητές με ειδικές
ανάγκες σε
συνεργασία
Με την Μονάδα
Προσβασιμότητας
του ΕΚΠΑ

Αλλοδαποί
Φοιτητές

ΚΛΙΝΙΚΗ ΨΥΧΟΛΟΓΙΑ - ΨΥΧΟΘΕΡΑΠΕΙΑ

Διεύθυνση σειράς: Αναστασία Καλαντζή-Αζίζι

**Εισαγωγή στην
ψυχοτραυματολογία και
στην τραυματοθεραπεία
Η μέθοδος EMDR**

Δόμνα Βεντουράτου



ΚΛΙΝΙΚΗ ΨΥΧΟΛΟΓΙΑ - ΨΥΧΟΘΕΡΑΠΕΙΑ

Διεύθυνση σειράς: Αναστασία Καλαντζή-Αζίζι

Κλινική ψυχολογία και ψυχοπαθολογία

Paul Bennett

Επιστημονική επιμέλεια
Αναστασία Καλαντζή-Αζίζι
& Γιώργος Ευσταθίου